

1. Chương trình trực tuyến
2. Các quy tắc cơ bản của Hội nghị bàn tròn LDW
3. Các câu hỏi thảo luận Ủy Ban
4. Bản đồ của Phạm vi tiếp cận trên từ Báo cáo
Đánh giá Dữ liệu



Lower Duwamish Waterway Roundtable
កិច្ចប្រជុំតុមូលស្តីអំពីការសម្អាតចុងផ្លូវទឹកស្ទឹងខ្នុរមមីសហ៍
Mesa redonda del Cauce inferior del río Duwamish
Bàn Tròn của Hạ Lưu Nguồn Duwamish

Hội nghị bàn tròn về đường thủy Lower Duwamish

Chương trình trực tuyến (v.2-23-22)

Thứ năm, ngày 31 tháng 3 năm 2022 | 5: 30-7: 30 chiều
(Người tham gia có thể đăng ký bắt đầu lúc 5:00 chiều)

Mục đích và Cơ cấu của Hội nghị Bàn tròn:

Hội nghị bàn tròn Lower Duwamish Waterway (LDW) là một diễn đàn dành cho những người bị ảnh hưởng bởi việc dọn sạch Khu siêu dự trữ đường thủy Lower Duwamish Waterway và các cơ quan địa phương cùng nhau làm việc để giảm thiểu tác động của việc dọn dẹp đối với cộng đồng bị ảnh hưởng. Các Ủy Ban của Hội nghị bàn tròn cho phép EPA nghe ý kiến đóng góp về thiết kế dọn dẹp từ nhiều bên liên quan, thành viên cộng đồng và các bên quan tâm của trang Duwamish Superfund thông qua các đại diện ủy ban.

Không chắc bạn đang ở trong Ủy Ban nào? Xem phần cuối của chương trình này để biết mô tả về từng ủy ban. Vui lòng liên hệ với người điều hành Hội nghị Bàn tròn bên đối tác (Sophie Glass, sglass@triangleassociates.com) nếu bạn cần trợ giúp kết nối với một ủy ban phù hợp với sở thích và vai trò của bạn. Có thời gian trong chương trình làm việc để các thành viên không tham gia Hội nghị bàn tròn đặt câu hỏi và đóng góp ý kiến. Tất cả đều được chào đón!

Mục đích của Cuộc họp hôm nay:

Đối với Hội nghị bàn tròn để tìm hiểu về tiến trình của EPA trong việc xác định thêm các lĩnh vực thuộc phạm vi tiếp cận cao cần được làm sạch và xác định và chia sẻ các câu hỏi, mối quan tâm và ý tưởng ban đầu để EPA xem xét.

Trong cuộc họp này, chúng tôi sẽ:

- Nghe cập nhật kỹ thuật từ EPA về trạng thái của quá trình dọn dẹp.
- Thảo luận về các cập nhật kỹ thuật trong các nhóm nhỏ dựa trên ủy ban (các câu hỏi thảo luận gợi ý sẽ được cung cấp).
- Thảo luận các câu hỏi và phản hồi từ các ủy ban về các cập nhật của EPA trong một nhóm lớn.
- Nghe thông tin cập nhật từ các thành viên Hội nghị bàn tròn và các thành viên của công chúng.

Làm thế nào để tham gia:

Cuộc họp sẽ được tổ chức qua Zoom. Chúng tôi khuyến khích bạn vào phòng Thu phóng ít nhất 15 phút trước khi bắt đầu cuộc họp (Phòng thu phóng mở cửa lúc 5 giờ chiều) để chúng tôi có thể giải quyết mọi vấn đề kỹ thuật. Vui lòng kiểm tra kết nối của bạn trước tại <https://zoom.us/test>. Để được trợ giúp về quyền truy cập cuộc họp, hãy liên hệ với Dat Nguyen theo địa chỉ dnguyen@triangleassociates.com hoặc gọi số 206-962-3707.

Tham gia tiếng Anh:

- Đối với hình ảnh và âm thanh tiếng Anh, hãy sử dụng liên kết này:

<https://us06web.zoom.us/j/85167733700>

- Để tham gia qua điện thoại (chỉ bằng tiếng Anh): Gọi 253-215-8782, Zoom ID cuộc họp: 851 6773 3700

Tham gia thông qua Dịch vụ được thông dịch:

- Đăng nhập vào cuộc họp Zoom bằng liên kết này: <https://us06web.zoom.us/j/85167733700>
- Để nghe được tiếng Tây Ban Nha, tiếng Khmer hoặc tiếng Việt (Español, ខ្មែរ, Tiếng Việt), hãy chọn ngôn ngữ của bạn trong thanh công cụ Thu phóng ở phía dưới bên phải của màn hình trong cuộc họp.
- Các tài liệu dịch được cung cấp trên Trang web Bàn tròn.

Thời Gian	Chủ đề chương trình nghị sự	Vật liệu
5:00-5:30 pm (30 phút)	Thử nghiệm công nghệ tùy chọn Đăng nhập sớm để làm quen với nền tảng trực tuyến (bao gồm các tính năng thông dịch) và nhận hỗ trợ công nghệ.	
5:30-5:40 pm (10 phút)	Chào mừng, giới thiệu và nơi chúng tôi đã dừng lại — Người hướng dẫn Mục tiêu: Xác định mục đích của cuộc họp và biết những người có mặt trong bàn. <ul style="list-style-type: none">• Chào mừng và giới thiệu các thành viên Hội nghị bàn tròn• Nhắc nhở về vai trò của Ban chỉ đạo Hội nghị Bàn tròn và các thành viên hiện tại• Tóm tắt cuộc họp Bàn tròn trước đó• Xem xét chương trình làm việc• Xem xét các quy tắc cơ bản được cập nhật cho các cuộc thảo luận kín	Liên kết đến ngày 10 tháng 11 năm 2021, Tóm tắt Cuộc họp Bàn tròn trên trang web của Hội nghị Bàn tròn: https://www.duwa-mishwaterwayroundtable.org/s/VIET-March-2022-LDW-RT-Agenda-v2-23-22.pdf Đã cập nhật các quy tắc cơ bản

Thời Gian	Chủ đề chương trình nghị sự	Vật liệu
5:40-6:05 pm (25 phút)	<p>Thiết kế Dọn dẹp Đường nước — EPA</p> <p>Mục tiêu: Nghe từ EPA về các tài liệu mới liên quan đến việc dọn dẹp, thông tin mới có thể ảnh hưởng như thế nào đến địa điểm và loại hoạt động dọn dẹp nào sẽ diễn ra, và những gì các thành viên Hội nghị bàn tròn có thể xảy ra tiếp theo.</p> <ul style="list-style-type: none"> • Vùng Thượng của Đường thủy *: Các ranh giới thu dọn được cập nhật dựa trên hai năm lấy mẫu ở sông và chuẩn bị cho tài liệu thiết kế chính đầu tiên cho Vùng tiếp cận phía trên. • Phạm vi tiếp cận giữa của Đường thủy *: Mô tả, nó khác với Phạm vi tiếp cận phía trên như thế nào và lịch trình thiết kế. • Jorgensen Forge Early Action Area: Cập nhật ngắn gọn về trạng thái • Các câu hỏi và câu trả lời về cách trình bày <p>* Xem trang cuối của chương trình để biết bản đồ các vùng tiếp cận (các phần của sông để làm sạch).</p>	<p>Liên kết trang trình bày:</p> <p>https://www.duwamishwaterwayroundtable.org/s/VIET-LDW-Roundtable-March-31-2022-with-intro.pdf</p>
6:05-6:10 pm (5 phút)	Nghỉ	
6:10-6:45 pm (35 phút)	<p>Thảo luận kín</p> <p>Mục tiêu: Sử dụng các phòng ủy ban để thảo luận về thông tin với nhau và chuẩn bị các câu hỏi và phản hồi cho EPA.</p> <ul style="list-style-type: none"> • Ủy ban thảo luận (5 phút) <p>Thảo luận kín (25 phút) - Trưởng nhóm họp kín (hoặc cá nhân được chỉ định khác) tạo điều kiện cho đối thoại; một thành viên họp kín khác ghi chú để gửi cho nhóm điều hành / EPA</p>	<p>Bản đồ của Phạm vi tiếp cận trên từ Báo cáo Đánh giá Dữ liệu</p>
6:45-7:15 pm (30 phút)	<p>Đối thoại trong nhóm lớn và hỏi đáp</p> <p>Mục tiêu: Nghe từ mỗi ủy ban về phản hồi chính và câu hỏi mà họ có về thông tin mà EPA đã chia sẻ.</p> <ul style="list-style-type: none"> • Thảo luận thuận lợi và hỏi đáp - Trưởng nhóm ủy ban (hoặc các cá nhân khác được chỉ định trong mỗi ủy ban) báo cáo 1-3 mục cho nhóm lớn 	
7:10-7:15 pm (5 phút)	<p>Thông báo từ các ủy ban ở Bàn tròn — Tất cả các ủy ban</p> <p>Mục tiêu: Chia sẻ thông tin cập nhật từ các ủy ban và các thành viên ủy ban về thông tin liên quan đến cộng đồng dọn dẹp và sông.</p> <ul style="list-style-type: none"> • Cập nhật ngắn gọn từ các Thành viên Hội nghị Bàn tròn 	

Thời Gian	Chủ đề chương trình nghị sự	Vật liệu
7:15-7:25 pm (10 phút)	Cơ hội nhận được bình luận và câu hỏi từ những người quan sát Mục tiêu: Cho phép nhận xét và câu hỏi từ những người tham gia không phải là thành viên Hội nghị bàn tròn.	
7:25-7:30 pm (5 phút)	Tóm tắt và các bước tiếp theo Mục tiêu: Đảm bảo theo dõi các ý tưởng và nhiệm vụ. <ul style="list-style-type: none"> • Thăm dò mức độ hài lòng • Các mục hành động • Bước tiếp theo 	
7:30 pm	Điều chỉnh	
7:30-7:45 pm (15 phút)	Tóm tắt tùy chọn <i>Tóm tắt tùy chọn: Làm cách nào để cải thiện trải nghiệm cuộc họp? (điều phối ngôn ngữ, hỗ trợ, tài liệu họp, thuyết trình, v.v.)</i>	

Các cuộc ủy ban bàn tròn

Dưới đây là danh sách hiện tại của các ủy ban của Hội nghị Bàn tròn với mô tả về từng cuộc họp. Lưu ý: **PRP là viết tắt của “Bên có trách nhiệm tiềm năng”**, có nghĩa là một pháp nhân, theo luật Superfund, có thể được yêu cầu thanh toán chi phí dọn dẹp. Nhấp vào đây để biết thêm thông tin về luật Superfund (bằng tiếng Anh).

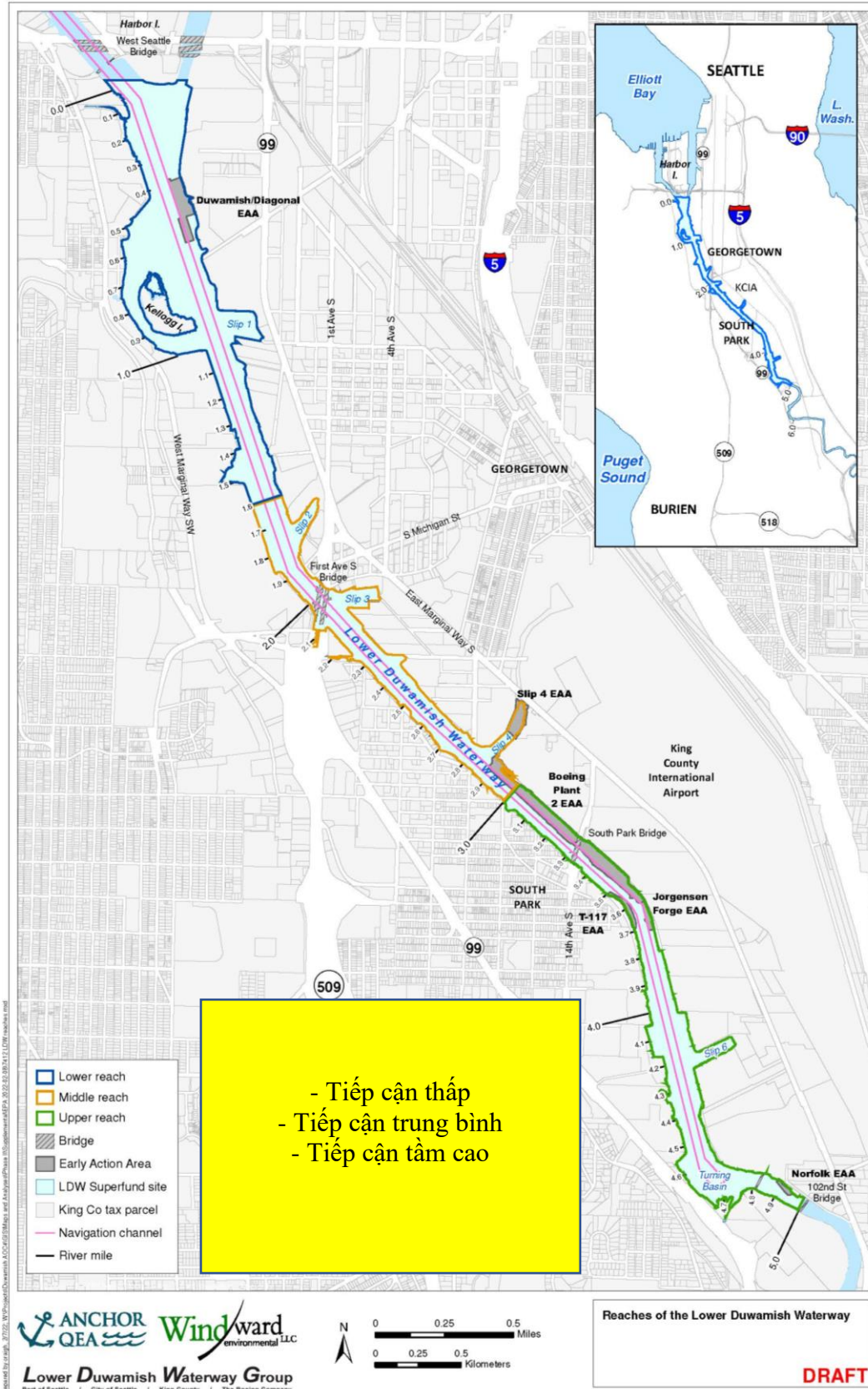
Ủy Ban	Sự miêu tả
Bộ lạc Muckleshoot	Bộ lạc Muckleshoot có một ghế tại Hội nghị Bàn tròn với tư cách là một Bộ lạc được liên bang công nhận có thể bị ảnh hưởng bởi việc dọn dẹp. Lưu ý: Bộ lạc Muckleshoot cũng gặp gỡ trực tiếp với EPA trong mối quan hệ giữa chính phủ với chính phủ.
Bộ lạc Suquamish	Bộ lạc Suquamish có một ghế tại Hội nghị Bàn tròn với tư cách là một bộ tộc được liên bang công nhận có thể bị ảnh hưởng bởi việc dọn dẹp. Lưu ý: Bộ lạc Suquamish cũng gặp gỡ trực tiếp với EPA trong mối quan hệ giữa chính phủ với chính phủ.
Quốc gia Yakama	Quốc gia Yakama có một vị trí trong Hội nghị Bàn tròn với tư cách là một bộ tộc được liên bang công nhận có thể bị ảnh hưởng bởi việc dọn dẹp. Lưu ý: Quốc gia Yakama cũng gặp gỡ trực tiếp với EPA trong mối quan hệ giữa chính phủ với chính phủ.

Ủy Ban	Sự miêu tả
Ủy Ban Doanh Nghiệp PRP	Các doanh nghiệp mà EPA đã xác định là các Bên có trách nhiệm tiềm tàng (xem ở trên).
Ủy ban Phi doanh phi PRP	Các doanh nghiệp địa phương mà EPA chưa xác định là Bên có trách nhiệm tiềm tàng (xem ở trên).
Ủy ban của chính quyền địa phương PRP	Chính quyền địa phương và các cơ quan mà EPA đã xác định là các Bên có trách nhiệm tiềm tàng (xem ở trên).
Ủy ban của chính quyền địa phương không thuộc PRP	Chính quyền địa phương và các cơ quan mà EPA chưa xác định là các Bên có trách nhiệm tiềm tàng (xem ở trên).
Nhóm cố vấn cộng đồng: Liên minh cộng đồng sông Duwamish	Liên minh Cộng đồng Sông Duwamish (DRCC) là một tổ chức phi lợi nhuận với nhiều vai trò. Liên quan đến Superfund, DRCC đóng vai trò là Nhóm cố vấn cộng đồng cho trang Superfund này. DRCC cũng có Tài trợ Hỗ trợ Kỹ thuật từ EPA để diễn giải, truyền đạt và giải thích các báo cáo và quyết định về địa điểm cho các cộng đồng địa phương. Họ cũng tạo điều kiện cho cộng đồng đóng góp vào quá trình dọn dẹp. Liên minh bao gồm một số tổ chức phi lợi nhuận và Bộ lạc Duwamish.
Nhóm giải trình sông Duwamish	Nhóm trách nhiệm giải trình sông Duwamish (DRAG) là một nhóm các thành viên cộng đồng và tình nguyện viên chuyên trách những người được giao phó việc chăm sóc sông Duwamish và khu vực xung quanh chịu trách nhiệm về một môi trường lành mạnh cho tất cả những người sống và làm việc gần sông Duwamish.
Các tổ chức dựa vào cộng đồng	Các thành viên cộng đồng sống, làm việc và vui chơi ở Thung lũng Duwamish và các tổ chức đại diện và phục vụ họ (ngoài DRCC và DRAG).
Ủy ban ngư dân	Ủy ban này đại diện cho những người có thể câu cá trên sông hoặc ăn cá đánh bắt ở đó, bao gồm nhiều người chủ yếu nói các ngôn ngữ khác ngoài tiếng Anh. Các nhà lãnh đạo của ủy ban là các Nhà vận động Y tế Cộng đồng, những người giúp dạy cộng đồng của họ về các lựa chọn hải sản an toàn hơn theo những cách phù hợp với văn hóa.

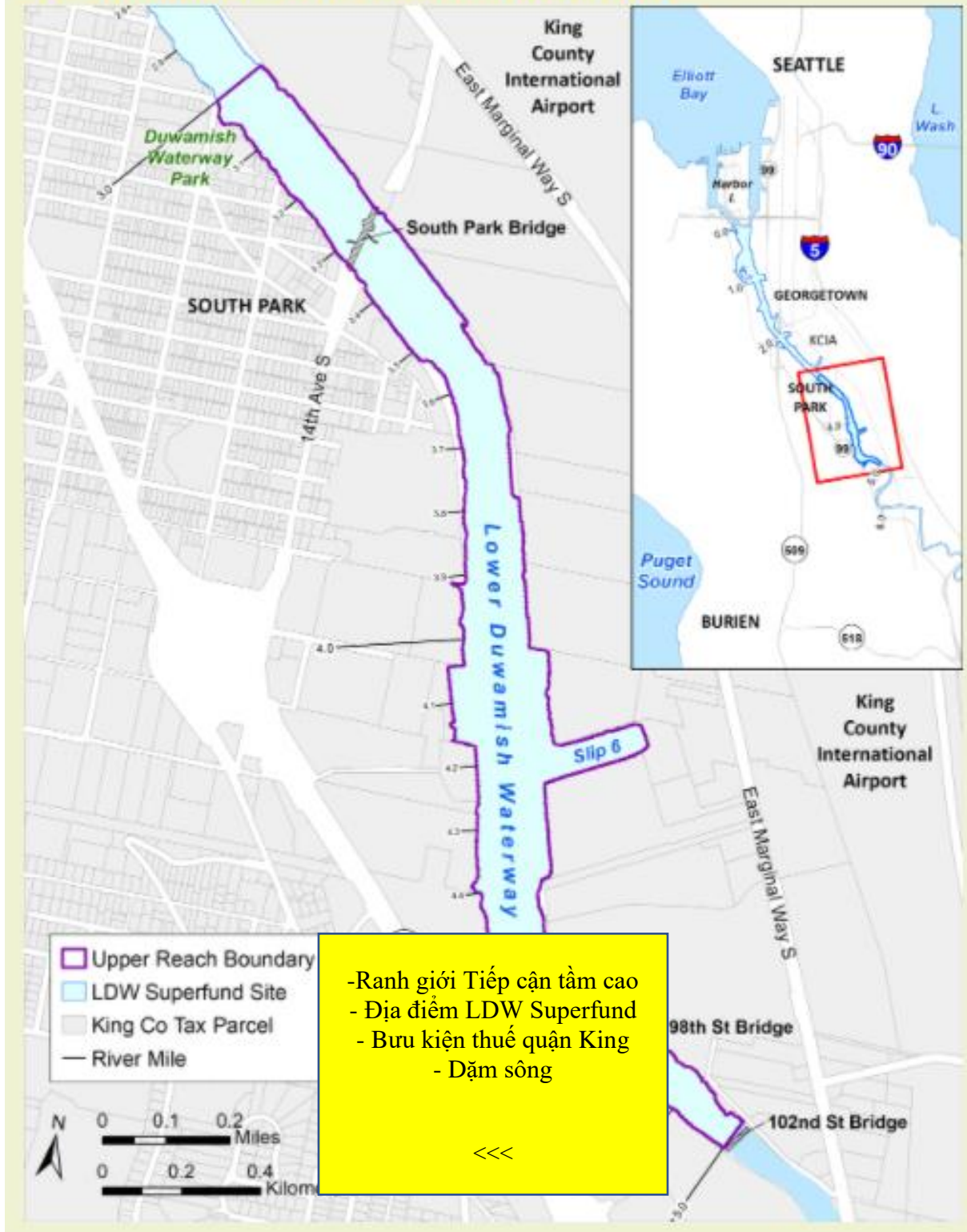
Ủy Ban	Sự miêu tả
Người dùng sông giải trí	Những người và nhóm người thích các hoạt động giải trí trên sông (ngoài câu cá), chẳng hạn như chèo thuyền.
Thành viên tài nguyên	Các cơ quan chính phủ và các tổ chức giáo dục có vai trò, chuyên môn hoặc thông tin có thể liên quan đến việc làm sạch đường thủy.

Bản đồ các đoạn trên Lower Duwamish Waterway

EPA sẽ làm sạch Đường nước Lower Duwamish thành ba phần. Việc dọn dẹp sẽ bắt đầu ở Phạm vi tiếp cận trên trước (được phác thảo bằng màu xanh lá cây bên dưới), sau đó đến Phạm vi tiếp cận trung bình (màu vàng) và sau đó là Phạm vi tiếp cận thấp hơn (màu xanh lam).



Upper Reach of Lower Duwamish Waterway



-Ranh giới Tiếp cận tâm cao
 - Địa điểm LDW Superfund
 - Bưu kiện thuế quận King
 - Dặm sông

<<<

Các quy tắc cơ bản của Hội nghị bàn tròn LDW với các bổ sung được đề xuất cho các cuộc thảo luận đột phá về cuộc ủy ban

Dưới đây là các quy tắc cơ bản để giao tiếp hiệu quả được sử dụng trong mỗi cuộc họp Bàn tròn. Ba phần đầu tiên đã được phê duyệt như một phần của Quy trình hoạt động của Hội nghị Bàn tròn vào năm 2018. Phần cuối cùng bao gồm các đề xuất bổ sung liên quan đến các cuộc thảo luận kín. Những bổ sung này đã được thảo luận với Ban Chỉ đạo Hội nghị Bàn tròn vào tháng 2 năm 2022.

Được tôn trọng

- Một người nói tại một thời điểm.
- Lắng nghe khi người khác đang nói, tránh làm gián đoạn các cuộc trò chuyện bên lề.
- Dành thời gian cho thông dịch viên khi có mặt.
- Lắng nghe và tôn trọng ý kiến của thiểu số.
- Đồng minh tốt lên tiếng. Các thành viên được khuyến khích không bỏ qua các hành vi không phù hợp

Mang tính xây dựng

- Thừa nhận rằng tất cả những người tham gia đều mang theo họ những mục đích, mục tiêu, mối quan tâm và lợi ích hợp pháp, cho dù bạn có đồng ý với họ hay không.
- Hành động “thiện chí”, tìm cách giải quyết xung đột và xác định các giải pháp.
- Không đồng ý cũng được; không được phép đưa ra các tuyên bố công kích hoặc vu khống cá nhân.
- Giảm thiểu việc sử dụng biệt ngữ và từ viết tắt, xác định và giải thích khi sử dụng.
- Nếu bạn có vấn đề với một người cụ thể, hãy trực tiếp trao đổi với người đó. Nếu không thể giải quyết sự khác biệt, hãy tìm kiếm sự hỗ trợ từ điều hành viên.

Năng suất

- Bắt đầu và kết thúc cuộc họp đúng giờ.
- Tôn trọng những hạn chế về thời gian.
- Tuân thủ chương trình làm việc càng nhiều càng tốt, tập trung vào chủ đề trong tầm tay.

BÀN THẢO Các quy tắc cơ bản cho đột phá Ủy Ban

- Mục đích là để các cuộc họp kín có cơ hội thảo luận về các vấn đề được chia sẻ, mối quan tâm và câu hỏi về việc dọn dẹp Superfund. Mặc dù không có gì đảm bảo tính bí mật trong các cuộc họp Bàn tròn, nhưng các cuộc họp kín nên là không gian an toàn để đối thoại.
- Tốt nhất là ở trong cuộc ủy ban của riêng bạn trừ khi được mời đến thăm người khác. Nếu bạn đến thăm một cuộc họp kín không phải của riêng bạn, hãy xác định rõ bản thân, tôn trọng ý định của mỗi cuộc họp kín để tập trung vào các lợi ích cụ thể của họ, ở chế độ lắng nghe và rời đi nếu được yêu cầu.
- Chọn một công chứng viên.
- Chọn một điều phối viên (có thể là Trưởng nhóm Ủy Ban), hoặc yêu cầu Triangle làm người điều phối. Nếu có thể, hãy điều phối việc này trước cuộc họp.

Cuộc họp bàn tròn tháng 3 năm 2022: Các câu hỏi thảo luận Ủy Ban

Dưới đây là danh sách các câu hỏi thảo luận tiềm năng cho mỗi ủy ban trong các phòng đột xuất của họ trong cuộc họp Hội nghị bàn tròn Hạ Duwamish Waterway ngày 31 tháng 3 năm 2022. Những điều này đã được chia sẻ với Ban Chỉ đạo Hội nghị Bàn tròn để lấy ý kiến phản hồi của họ. Ủy Ban được hoan nghênh thảo luận về bất kỳ hoặc không có câu hỏi nào dưới đây; chúng được cung cấp như một hướng dẫn. EPA sẽ cung cấp một bản đồ đơn giản về các khu vực dọn dẹp tiềm năng ở Vùng tiếp cận phía trên để sử dụng làm tài liệu tham khảo.



Các ủy ban được khuyến nghị chỉ định một trong các thành viên của họ để tạo điều kiện cho cuộc thảo luận và báo cáo cho nhóm lớn, và một thành viên khác để ghi chép về cuộc thảo luận.

Câu hỏi đề xuất cho tất cả các ủy ban:

- Thảo luận những điều bạn hiểu và chưa hiểu về bản trình bày kỹ thuật từ EPA.
- Công việc dọn dẹp mà bạn nghe nói có ảnh hưởng đến cộng đồng hoặc lợi ích của bạn không? Nếu vậy, làm thế nào? (ví dụ: tiếng ồn, ánh sáng, tắc nghẽn đường thủy, đánh bắt cá, các dự án phát triển khu vực bờ biển, v.v.)
- Dựa trên các lĩnh vực được thể hiện trong phần trình bày về khả năng tiếp cận cao của EPA, EPA nên xem xét những tác động tiềm năng nào của hành động dọn dẹp đối với cộng đồng / ủy ban của bạn? Liệt kê những.
- Bạn có thấy các cơ hội mà việc dọn dẹp có thể được phối hợp với các hành động có thể mang lại lợi ích cho cộng đồng / ủy ban của bạn không? (ví dụ: các điểm truy cập công cộng, phục hồi môi trường sống, v.v.)

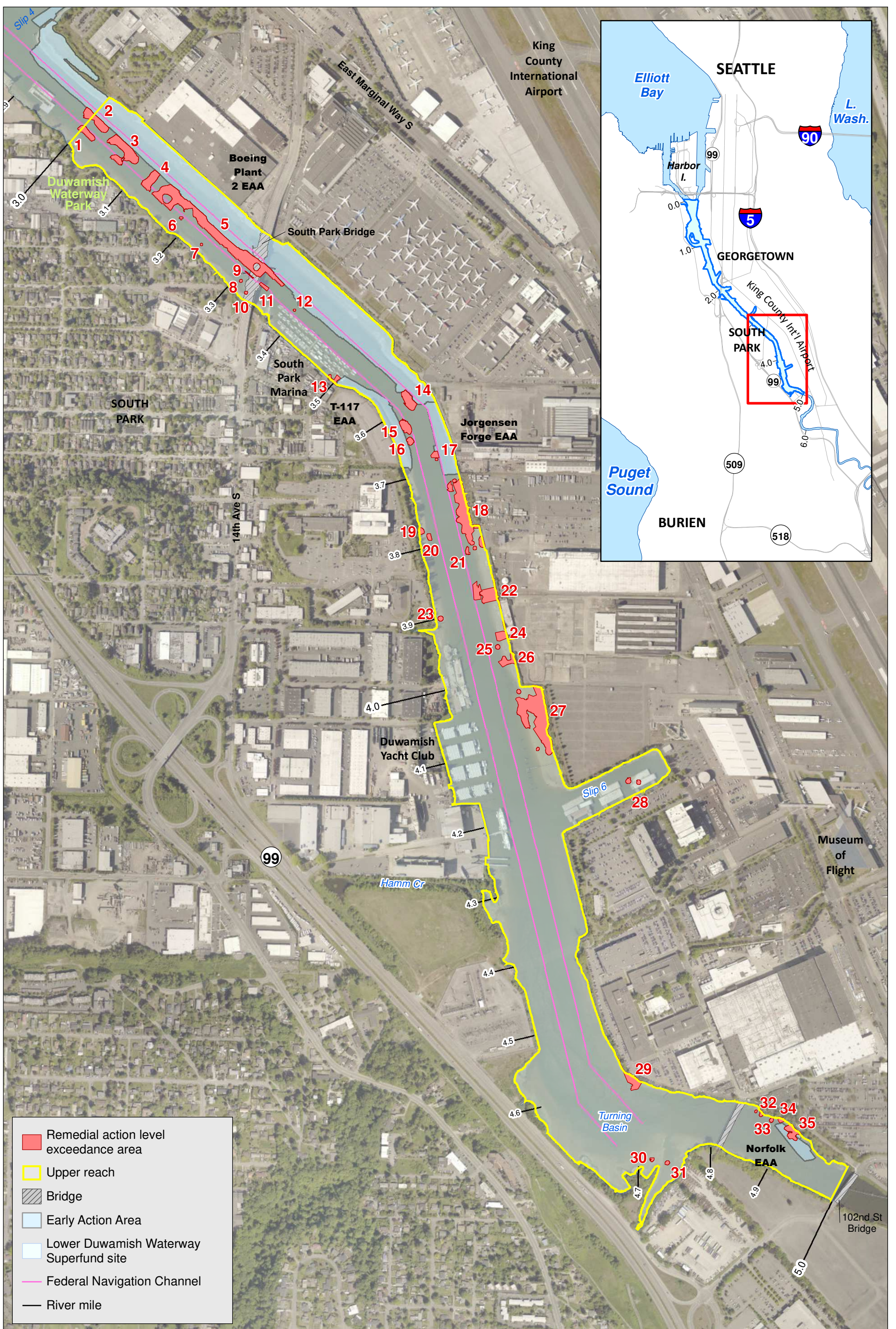
Các câu hỏi bổ sung được đề xuất cho các ủy ban cụ thể:

Ủy Ban	Câu hỏi (ngoài danh sách chung ở trên)
Ủy Ban Doanh Nghiệp PRP	<ul style="list-style-type: none">• Đối với những khu vực thuộc vùng cao nơi có thể tiến hành dọn dẹp tích cực, sử dụng đất và công trình, bờ biển hiện tại hoặc đã được quy hoạch, các ngân hàng nên EPA xem xét khi thiết kế dọn dẹp?• EPA nên ghi nhớ điều gì về việc sử dụng đường nước trong ủy ban của bạn trong hoặc sau khi dọn dẹp?
Ủy Ban Phi Doanh Nghiệp PRP	<ul style="list-style-type: none">• Đối với những khu vực thuộc vùng cao nơi có thể tiến hành dọn dẹp tích cực, bạn thấy việc sử dụng đất và bờ biển / bờ biển thay đổi như thế nào theo những cách mà EPA nên xem xét khi tổ chức này thiết kế hoạt động dọn dẹp?• EPA nên ghi nhớ điều gì về việc sử dụng đường nước trong ủy ban của bạn trong hoặc sau khi dọn dẹp?

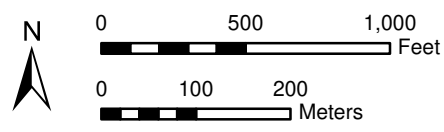
<p>Ủy ban của chính quyền địa phương PRP Cảng Seattle, Thành phố Seattle (Tiện ích Công cộng, Ánh sáng Thành phố), Quận King (Bộ phận xử lý nước thải / DNRP)</p>	<ul style="list-style-type: none"> • Đối với các khu vực thuộc phạm vi tiếp cận cao nơi có thể diễn ra hoạt động dọn dẹp tích cực, có điều gì mà chính quyền địa phương nên thông báo cho các thành viên Hội nghị bàn tròn trong các cuộc họp trong tương lai không? • Bạn có biết về bất kỳ kế hoạch nào của chính quyền địa phương (đối với cơ sở hạ tầng, ví dụ) có thể ảnh hưởng hoặc cần được phối hợp với việc dọn dẹp không?
<p>Ủy Ban của chính quyền địa phương không thuộc PRP Chương trình Y tế Công cộng</p>	<ul style="list-style-type: none"> • Đối với những khu vực có thể tiến hành dọn dẹp tích cực ở phạm vi tiếp cận, EPA nên xem xét điều gì khi tổ chức này thiết kế hoạt động dọn dẹp? • Khi nào và những gì bạn cần biết về các hoạt động dọn dẹp để bạn có thể thông báo cho các cử tri của mình? •
<p>Nhóm cố vấn cộng đồng: Liên minh cộng đồng sông Duwamish</p>	<ul style="list-style-type: none"> • Bạn có câu hỏi nào về những hoạt động dọn dẹp nào có thể liên quan đến? • Các hoạt động dọn dẹp trong phạm vi tiếp cận cao có thể có những tác động gì đối với việc sử dụng của cộng đồng (ví dụ: nhà ở, lối vào bãi biển, lối đi bộ, khu vực câu cá)? Những cơ hội nào có thể cung cấp cho việc dọn dẹp? • Thông tin bổ sung nào sẽ quan trọng đối với EPA để cung cấp về các tác động tiềm tàng của các hoạt động dọn dẹp? • Những kênh liên lạc nào sẽ quan trọng khi tiến hành công việc thu dọn?
<p>Nhóm giải trình sông Duwamish</p>	<ul style="list-style-type: none"> • Bạn có câu hỏi nào về những hoạt động dọn dẹp nào có thể liên quan đến? • Các hoạt động dọn dẹp trong phạm vi tiếp cận cao có thể có những tác động gì đối với việc sử dụng của cộng đồng (ví dụ: nhà ở, lối vào bãi biển, lối đi bộ, khu vực câu cá)? Những cơ hội nào có thể cung cấp cho việc dọn dẹp? • Thông tin bổ sung nào sẽ quan trọng đối với EPA để cung cấp về các tác động tiềm tàng của các hoạt động dọn dẹp? • Những kênh liên lạc nào sẽ quan trọng khi tiến hành công việc thu dọn? •

<p>Các tổ chức dựa vào cộng đồng</p> <p>Điều này bao gồm các tổ chức cộng đồng và các thành viên cộng đồng khác.</p>	<ul style="list-style-type: none"> • Bạn có câu hỏi nào về những hoạt động dọn dẹp nào có thể liên quan đến? • Các hoạt động dọn dẹp trong phạm vi tiếp cận cao có thể có những tác động gì đối với việc sử dụng của cộng đồng (ví dụ: nhà ở, lối vào bãi biển, lối đi bộ, khu vực câu cá)? Những cơ hội nào có thể cung cấp cho việc dọn dẹp? • Thông tin bổ sung nào sẽ quan trọng đối với EPA để cung cấp về các tác động tiềm tàng của các hoạt động dọn dẹp? • Những kênh liên lạc nào sẽ quan trọng khi tiến hành công việc thu dọn? •
<p>Ủy Ban Ngư Dân</p>	<ul style="list-style-type: none"> • Các hoạt động đánh bắt cá (từ cầu tàu, bờ biển, tàu thuyền) có thể bị ảnh hưởng như thế nào bởi công việc xây dựng dọn dẹp ở các khu vực đã xác định hoặc vùng thượng lưu nói chung? • EPA hoặc những người khác nên liên hệ với ngư dân như thế nào về việc xây dựng dọn dẹp ở tầm cao hơn? • EPA nên trao đổi với ngư dân như thế nào về những lời khuyên dành cho cá trong quá trình thu dọn?
<p>Người dùng sông giải trí</p>	<ul style="list-style-type: none"> • EPA nên cân nhắc những mục đích sử dụng giải trí nào khi lập kế hoạch dọn dẹp trong phạm vi tiếp cận cao? (ví dụ: an toàn, lối vào bãi biển, lối đi bộ, khu vực câu cá, tàu thủy). • EPA hoặc những người khác nên tiếp cận với những người sử dụng sông giải trí như thế nào về việc xây dựng dọn dẹp ở vùng thượng lưu? • Những kênh liên lạc nào sẽ quan trọng khi tiến hành công việc thu dọn?
<p>Thành viên tài nguyên (Các cơ quan liên bang và tiểu bang quản lý / giám sát dòng sông và Chương trình Nghiên cứu Superfund của Đại học Washington)</p>	<ul style="list-style-type: none"> • Có những địa điểm sinh sống hiện có hoặc tiềm năng mà EPA cần lưu ý khi lập kế hoạch dọn dẹp vùng tiếp cận không? Có cơ hội để phối hợp giữa dọn dẹp với phục hồi không? Các thành viên tài nguyên có thông tin gì khác mà EPA nên xem xét trong quá trình thiết kế phạm vi tiếp cận cao hơn?
<p>Bộ lạc Muckleshoot</p>	<ul style="list-style-type: none"> • Bộ lạc Muckleshoot có những thông tin hoặc mối quan tâm nào mà EPA nên xem xét trong quá trình thiết kế phạm vi tiếp cận cao hơn? • Bộ lạc muốn thông tin gì từ EPA khi thiết kế tiếp tục? Lưu ý: Bộ lạc Muckleshoot có thể lựa chọn phối hợp trực tiếp với EPA hoặc tham vấn giữa chính phủ với chính phủ.
<p>Bộ lạc Suquamish</p>	<ul style="list-style-type: none"> • Bộ lạc Suquamish có thông tin hoặc mối quan tâm nào mà EPA nên xem xét trong quá trình thiết kế phạm vi tiếp cận cao hơn? • Bộ lạc muốn thông tin gì từ EPA khi thiết kế tiếp tục?

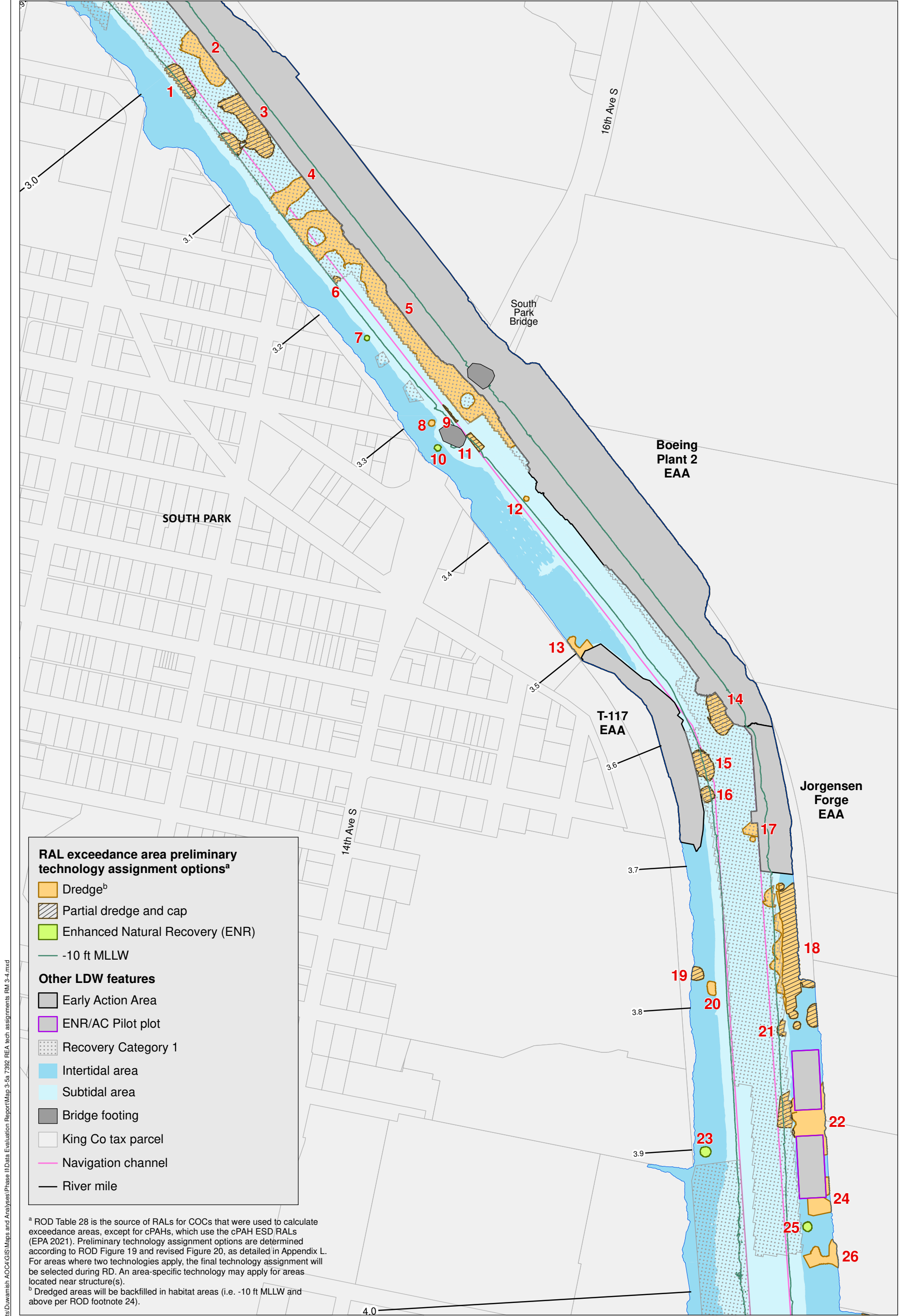
	<ul style="list-style-type: none">• Lưu ý: Bộ lạc Suquamish có thể lựa chọn phối hợp trực tiếp với EPA hoặc tham vấn giữa chính phủ với chính phủ.
Quốc gia Yakama Yakama Nation	<ul style="list-style-type: none">• Quốc gia Yakama có những thông tin hoặc mối quan tâm nào mà EPA nên xem xét trong quá trình thiết kế tầm cao hơn?• Lưu ý: Quốc gia Yakama có thể lựa chọn phối hợp trực tiếp với EPA hoặc tham vấn giữa chính phủ với chính phủ.



- Remedial action level exceedance area
- Upper reach
- Bridge
- Early Action Area
- Lower Duwamish Waterway Superfund site
- Federal Navigation Channel
- River mile



Prepared by: craigh, 3/15/22; W:\Projects\Duwamish AOC\GIS\Maps and Analyses\Phase II\Supplemental\EPA 2022-03-15\7259 RAL exceedance areas - aerial.mxd



RAL exceedance area preliminary technology assignment options^a

- Dredge^b
- Partial dredge and cap
- Enhanced Natural Recovery (ENR)
- 10 ft MLLW

Other LDW features

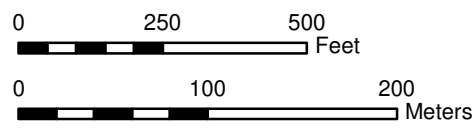
- Early Action Area
- ENR/AC Pilot plot
- Recovery Category 1
- Intertidal area
- Subtidal area
- Bridge footing
- King Co tax parcel
- Navigation channel
- River mile

^a ROD Table 28 is the source of RALs for COCs that were used to calculate exceedance areas, except for cPAHs, which use the cPAH ESD RALs (EPA 2021). Preliminary technology assignment options are determined according to ROD Figure 19 and revised Figure 20, as detailed in Appendix L. For areas where two technologies apply, the final technology assignment will be selected during RD. An area-specific technology may apply for areas located near structure(s).

^b Dredged areas will be backfilled in habitat areas (i.e. -10 ft MLLW and above per ROD footnote 24).



Lower Duwamish Waterway Group
 Port of Seattle / City of Seattle / King County / The Boeing Company

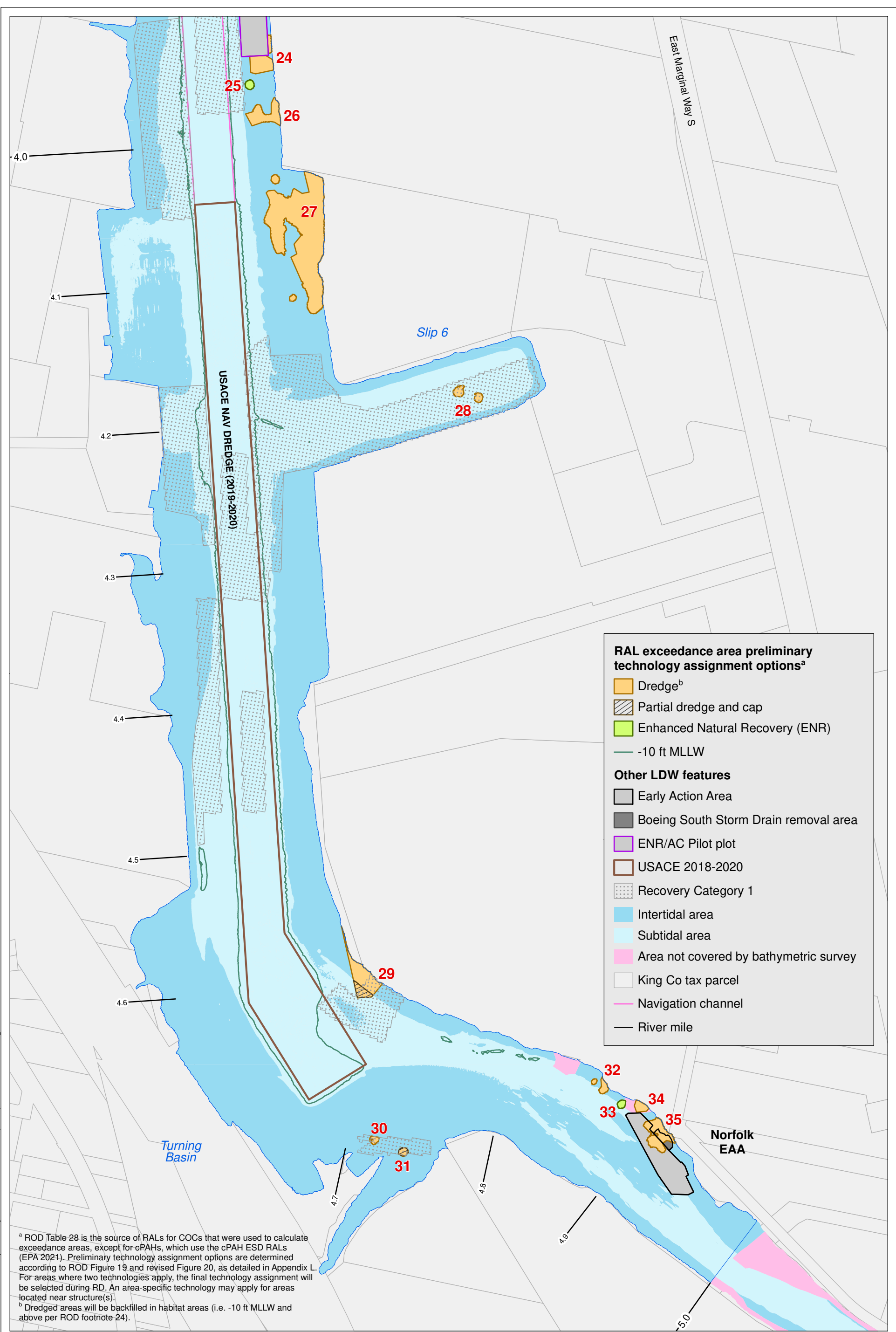


Map 3-5a. Preliminary technology assignment options by RAL exceedance area, RM 3.0 to RM 4.0

PRE-DESIGN INVESTIGATION DATA EVALUATION REPORT FOR THE LDW UPPER REACH **DRAFT**

Prepared by craigh. 2/18/22. W:\Projects\Duwamish AOC\GIS\Maps and Analyses\Phase II\Data Evaluation\Report\Map 3-5a 7/29/22 REA Tech assignments RM 3-4.mxd

Prepared by craigh. 2/17/22. W:\Projects\Duwamish AOC\GIS\Maps and Analyses\Phase II\Data Evaluation\Report\Map 3-5b-7892-REA tech assignments RM 4-5.mxd



RAL exceedance area preliminary technology assignment options^a

- Dredge^b
- Partial dredge and cap
- Enhanced Natural Recovery (ENR)
- 10 ft MLLW

Other LDW features

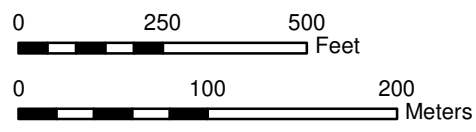
- Early Action Area
- Boeing South Storm Drain removal area
- ENR/AC Pilot plot
- USACE 2018-2020
- Recovery Category 1
- Intertidal area
- Subtidal area
- Area not covered by bathymetric survey
- King Co tax parcel
- Navigation channel
- River mile

^a ROD Table 28 is the source of RALs for COCs that were used to calculate exceedance areas, except for cPAHs, which use the cPAH ESD RALs (EPA 2021). Preliminary technology assignment options are determined according to ROD Figure 19 and revised Figure 20, as detailed in Appendix L. For areas where two technologies apply, the final technology assignment will be selected during RD. An area-specific technology may apply for areas located near structure(s).

^b Dredged areas will be backfilled in habitat areas (i.e. -10 ft MLLW and above per ROD footnote 24).



Lower Duwamish Waterway Group
 Port of Seattle / City of Seattle / King County / The Boeing Company



Map 3-5b. Preliminary technology assignment options by RAL exceedance area, RM 4.0 to RM 5.0

PRE-DESIGN INVESTIGATION DATA EVALUATION REPORT FOR THE LDW UPPER REACH **DRAFT**