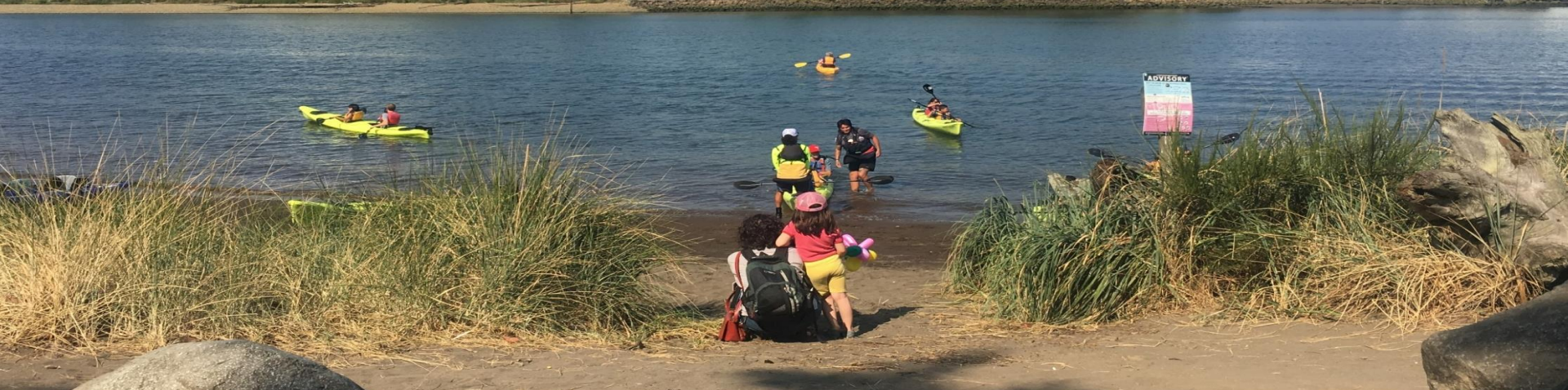


# CHÀO MỪNG ĐẾN CUỘC HỌP BÀN TRÒN CHO HẠ LƯU NGUỒN DUWAMISH

THỨ NĂM, NGÀY 31 THÁNG 3 NĂM 2022



## Bạn có tài liệu họp của mình không?

Tài liệu họp (tiếng Anh, Việt, Tây Ban Nha, và Khmer) có thể tìm thấy trên trang web bàn tròn của hạ lưu nguồn Duwamish: [www.duwamishwaterwayroundtable.org/meetings](http://www.duwamishwaterwayroundtable.org/meetings)



Để nghe được **tiếng Tây Ban Nha, tiếng Khmer hoặc tiếng Việt (Español, ខ្មែរ, Tiếng Việt)**, hãy chọn ngôn ngữ của bạn trong thanh công cụ Thu phóng ở phía dưới bên phải của màn hình trong cuộc họp.

# Ghi chú của Người hướng dẫn



Giữ im lặng trừ khi bạn đang nói.



Cân nhắc thời gian nói và giữ chủ đề của chương trình nghị sự.



Tự giới thiệu bản thân khi nói: “Đây là (tên) với (liên kết, hộp kín/ghế)”



Tập trung vào sự quan tâm, không phải vị trí.



Tôn trọng và lịch sự.



Hãy kiên nhẫn với các vấn đề nối kết internet có thể xảy ra - chúng tôi sẽ cố gắng hết sức sang tạo kinh nghiệm liền mạch!

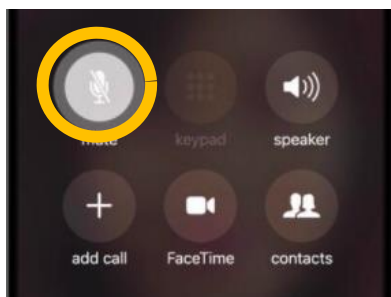
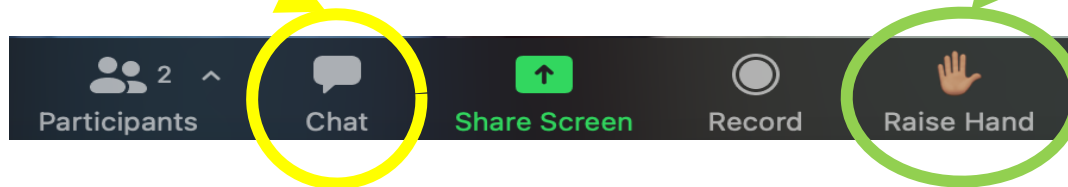
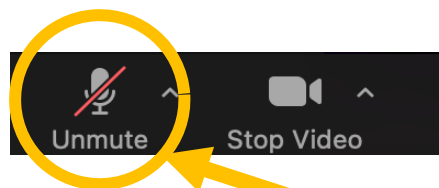


Để nghe được **tiếng Tây Ban Nha, tiếng Khmer hoặc tiếng Việt (Español, ខ្មែរ, Tiếng Việt)**, hãy chọn ngôn ngữ của bạn trong thanh công cụ Thu phóng ở phía dưới bên phải của màn hình trong cuộc họp.

# MẸO SỬ DỤNG MÀN HÌNH ZOOM

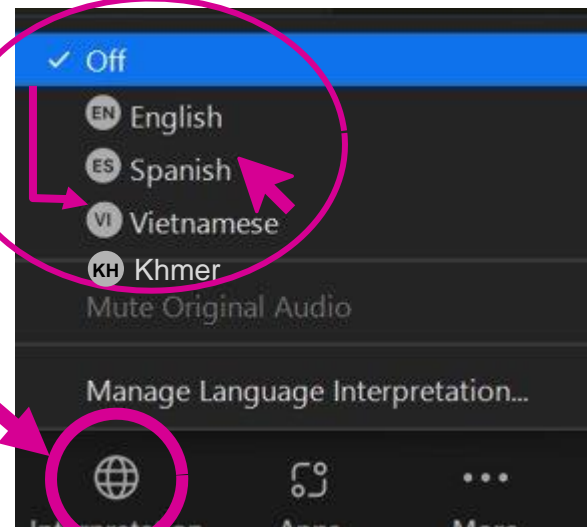
Nếu bạn gặp **vấn đề kỹ thuật** hoặc **muốn đánh máy một câu hỏi**, vui lòng nhập chúng vào phần trò chuyện (chat)!

Nếu bạn muốn **nhận xét** hoặc **đặt câu hỏi bằng lời nói**, vui lòng nhấp vào nút "Raise Hand" (Đưa Tay Lên) và chúng tôi sẽ gọi bạn.



Hãy **giữ im lặng** trừ khi bạn đang nói.  
Trên điện thoại, bấm phím \*6 (ngôi sao và số 6)

Để nghe được **tiếng Tây Ban Nha, tiếng Khmer hoặc tiếng Việt (Español, ខ្មែរ, Tiếng Việt)**, hãy chọn ngôn ngữ của bạn trong thanh công cụ Thu phóng ở phía dưới bên phải của màn hình trong cuộc họp.



# CÁC PHƯƠNG PHÁP HAY NHẤT VỀ CUỘC HỌP ĐA NGÔN NGỮ

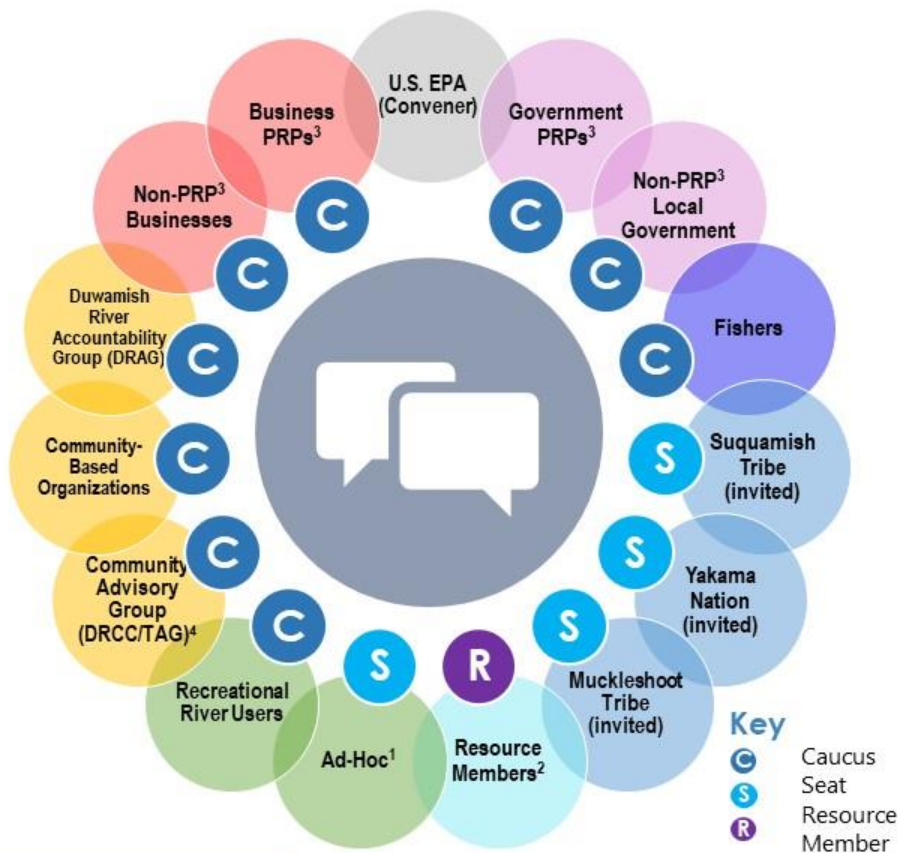
Những người tham gia  
tiếng Anh nên...

- Hãy nói chậm rãi!
- Tạm dừng sau mỗi 2-3 câu
- Tránh các từ viết tắt
- Sử dụng ngôn ngữ thông dụng



## Purpose

To provide a forum for interested and affected parties to make recommendations for the United States Environmental Protection Agency (U.S. EPA) to consider throughout the Lower Duwamish Waterway Superfund cleanup.



<sup>1</sup> Non-governmental community members or interest groups not represented in the Community Caucus.

<sup>2</sup> Government entities that contribute information but do not develop recommendations, including but not limited to the Washington State Department of Ecology and others.

<sup>3</sup> PRP = Potentially Responsible Party

<sup>4</sup> Duwamish River Cleanup Coalition/Technical Advisory Group

# Mục Đích của Bàn Tròn

Bàn Tròn cho Hạ Lưu Nguồn Duwamish (LDW) là một hội nghị cho những người bị ảnh hưởng bởi việc làm sạch Địa Điểm Superfund Hạ Lưu Nguồn Duwamish để đưa ra các đề nghị cho Cơ Quan Bảo Vệ Môi Trường Hoa Kỳ (EPA) trong quá trình thiết kế và xây dựng việc làm sạch.

## Mục Đích của Cuộc Họp Hôm Nay



Đối với Hội nghị bàn tròn để tìm hiểu về tiến trình của EPA trong việc xác định thêm các lĩnh vực thuộc phạm vi tiếp cận cao cần được làm sạch và xác định và chia sẻ các câu hỏi, mối quan tâm và ý tưởng ban đầu để EPA xem xét.

# Chương Trình Hôm Nay



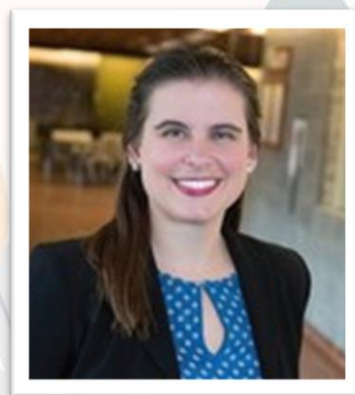
- Nghe cập nhật kỹ thuật từ EPA về trạng thái của quá trình dọn dẹp.
- Thảo luận về các cập nhật kỹ thuật trong các nhóm nhỏ dựa trên ủy ban (các câu hỏi thảo luận gợi ý sẽ được cung cấp).
- Thảo luận các câu hỏi và phản hồi từ các ủy ban về các cập nhật của EPA trong một nhóm lớn.
- Nghe thông tin cập nhật từ các thành viên Hội nghị bàn tròn và các thành viên của công chúng.

# CHÀO MỪNG VÀ GIỚI THIỆU BÀN TRÒN



**Elly Hale**

*Remedial Project  
Manager*  
U.S Environmental Protection  
Agency (EPA)

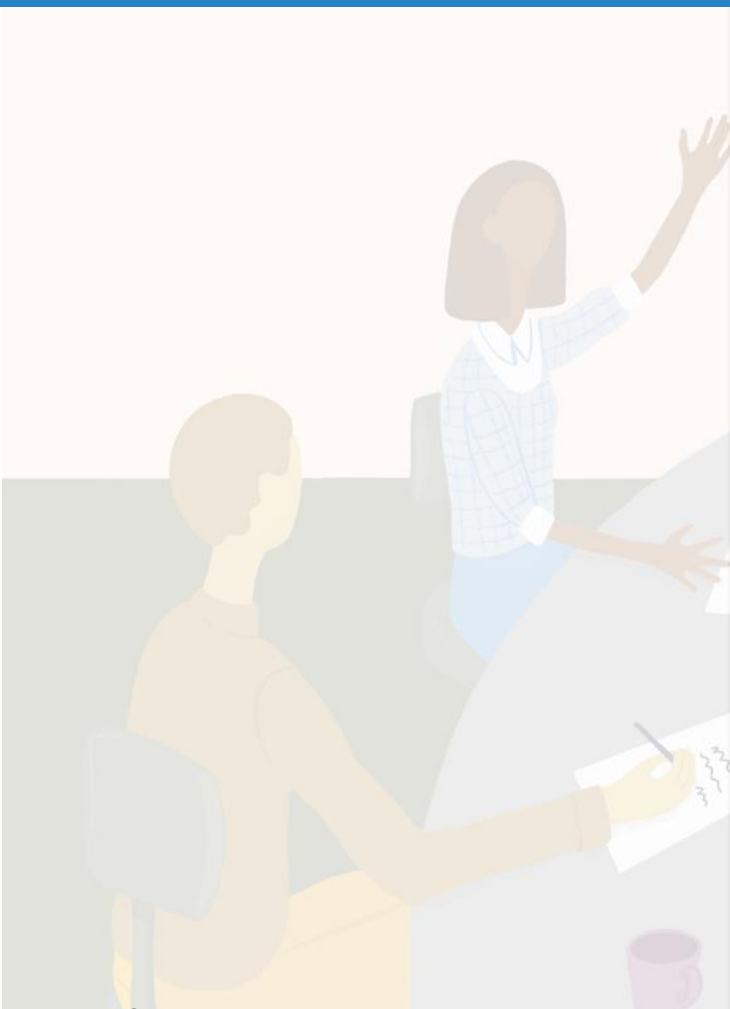


**Laura Knudsen**

*Community Involvement  
Coordinator*  
U.S Environmental Protection Agency  
(EPA)

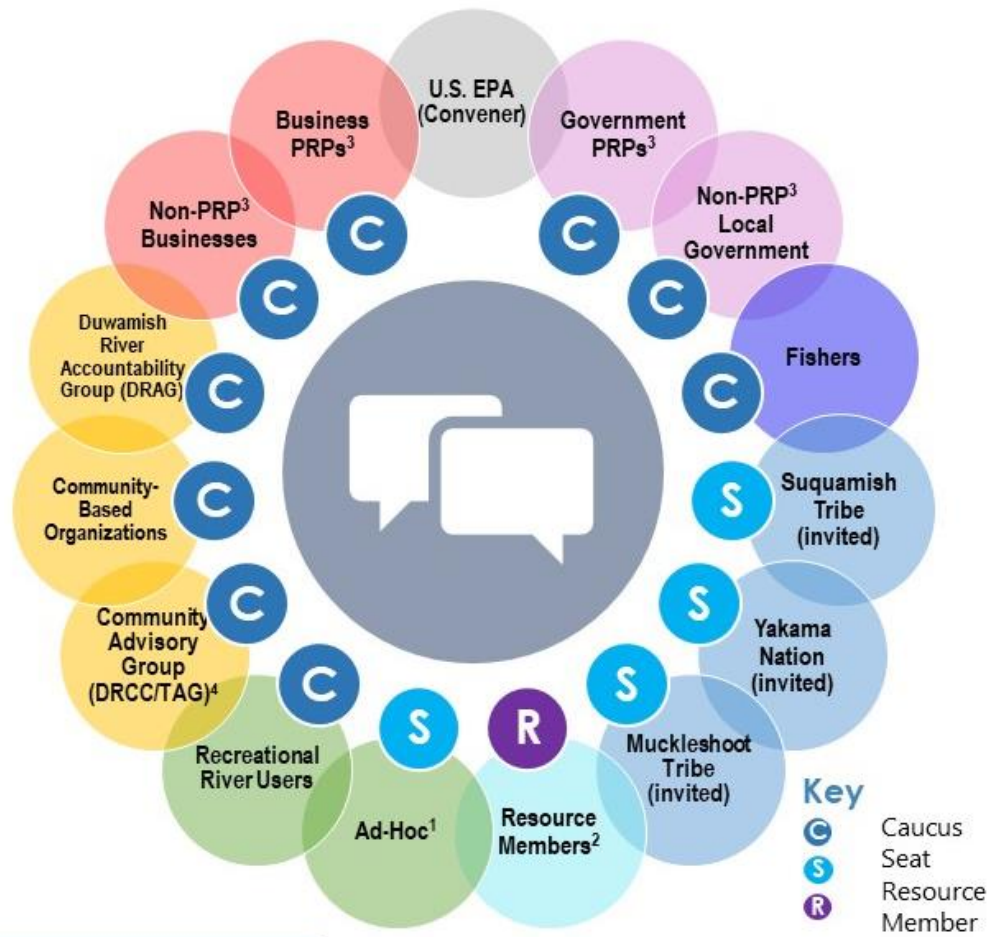


# CHÀO MỪNG VÀ GIỚI THIỆU BÀN TRÒN



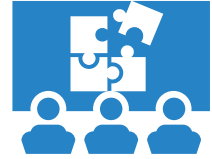
## Purpose

To provide a forum for interested and affected parties to make recommendations for the United States Environmental Protection Agency (U.S. EPA) to consider throughout the Lower Duwamish Waterway Superfund cleanup.



<sup>1</sup> Non-governmental community members or interest groups not represented in the Community Caucus.  
<sup>2</sup> Government entities that contribute information but do not develop recommendations, including but not limited to the Washington State Department of Ecology and others.  
<sup>3</sup> PRP = Potentially Responsible Party  
<sup>4</sup> Duwamish River Cleanup Coalition/Technical Advisory Group

# Ban Chỉ Đạo Bàn Tròn



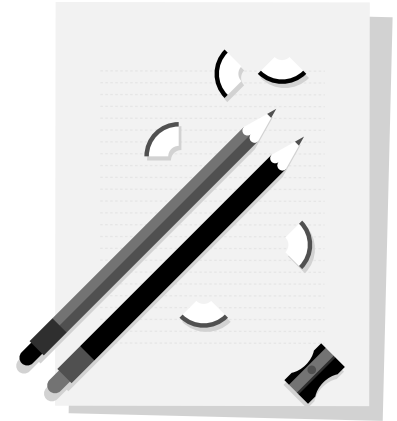
Phối hợp với epa để hướng dẫn công việc của bàn tròn, bao gồm cả việc yêu cầu các chủ đề trong chương trình bàn tròn, soạn thảo chương trình họp và bắt đầu các kế hoạch làm việc của bàn tròn.

Gồm có các thành viên từ ba nhóm quan tâm:

- Các cư dân (CHÍNH: James Rasmussen, DRCC; *Thay Thế*: Edwin Hernandez Reto, Thành Viên Cộng Đồng)
- DANH NGHIỆP/CÔNG NGHIỆP/NHÂN CÔNG (CHÍNH: Pat Jablonski, NUCOR; THAY THẾ: Jonathan Hall, La Farge)
- NGƯỜI CÂU CÁ (THAY PHIÊN: Sophorn Sim, Emma Maceda, Kevin Duong)

# BẢN THẢO Các quy tắc cơ bản cho đột phá Ủy Ban

- Mục đích là để các cuộc họp kín có cơ hội thảo luận về các vấn đề được chia sẻ, mối quan tâm và câu hỏi về việc dọn dẹp Superfund. Mặc dù không có gì đảm bảo tính bí mật trong các cuộc họp Bàn tròn, nhưng các cuộc họp kín nên là không gian an toàn để đối thoại.
- Tốt nhất là ở trong cuộc ủy ban của riêng bạn trừ khi được mời đến thăm người khác. Nếu bạn đến thăm một cuộc họp kín không phải của riêng bạn, hãy xác định rõ bản thân, tôn trọng ý định của mỗi cuộc họp kín để tập trung vào các lợi ích cụ thể của họ, ở chế độ lắng nghe và rời đi nếu được yêu cầu.
- Chọn một công chứng viên.
- Chọn một điều phối viên (có thể là Trưởng nhóm Ủy Ban), hoặc yêu cầu Triangle làm người điều phối. Nếu có thể, hãy điều phối việc này trước cuộc họp.





# CẬP NHẬT THIẾT KẾ KHẮC PHỤC

## CUỘC HỌP BÀN TRÒN LDW

Ngày 31 tháng 3 năm 2022

Cập nhật về Phạm vi tiếp cận trên

Cập nhật về phạm vi tiếp cận trung bình

Cập nhật về Khu vực hành động sớm của Earle M. Jorgensen

# Hãy nhớ ba lần đạt LDW?

Elliott Bay  
(nước mặn, hạ lưu)

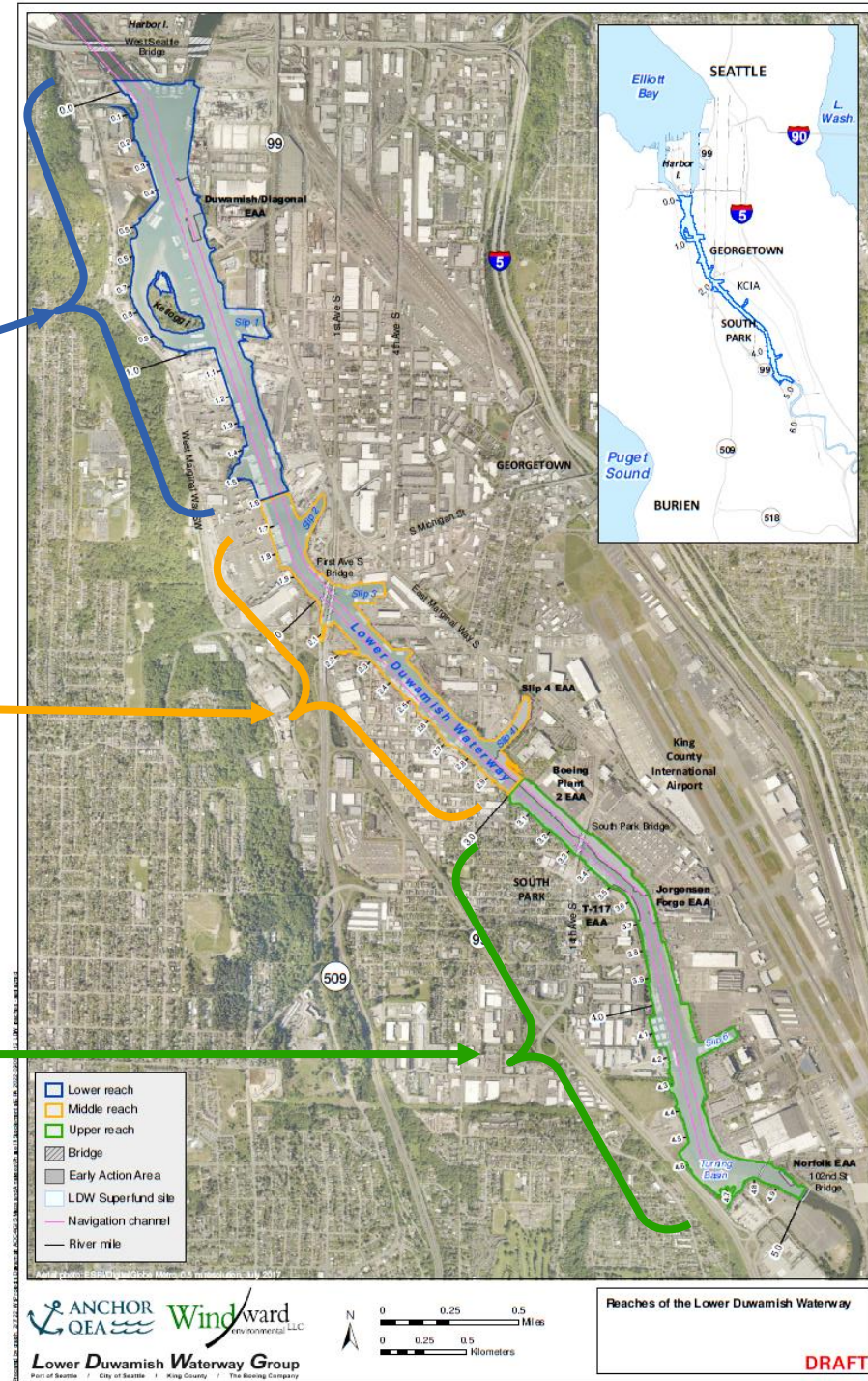
Hạ

Trung

Thượng

Nước trong  
LDW chảy từ  
đông nam  
đến tây bắc

Green River  
(nước ngọt,  
thượng nguồn)



# Mục Tiêu Hôm Nay

## Tại sao chúng ta ở đây hôm nay?

EPA sắp bắt đầu thiết kế kỹ thuật của việc dọn dẹp trong phạm vi tiếp cận cao hơn. Chúng tôi muốn nghe những suy nghĩ ban đầu từ các thành viên Hội nghị bàn tròn về cách các hoạt động dọn dẹp có thể diễn ra với tác động giảm thiểu

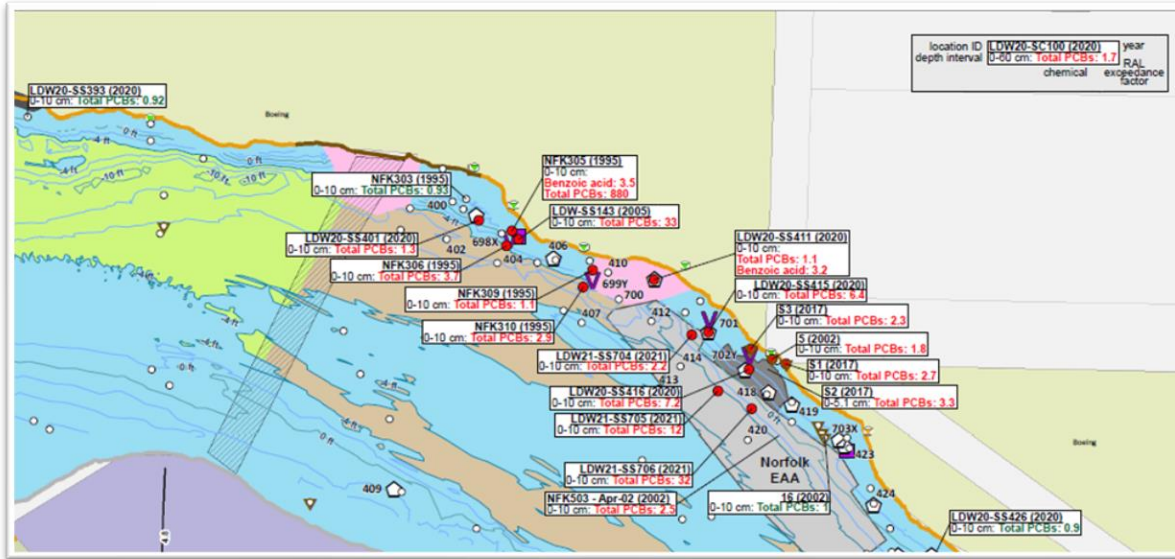
EPA cũng sẽ cung cấp thông tin cập nhật về phạm vi tiếp cận tầm trung và Khu vực hành động sớm của Earle M. Jorgensen.

## Vào cuối phần trình bày này, chúng tôi hy vọng người xem sẽ có thể:

- ✓ Hiểu cách lấy mẫu thông báo cho thiết kế dọn dẹp
- ✓ Bắt đầu suy nghĩ về các hoạt động dọn dẹp có thể trông như thế nào trong phạm vi tiếp cận cao
- ✓ Chia sẻ với EPA những ý tưởng, mối quan tâm hoặc cơ hội của bạn trong và sau khi dọn dẹp



# Xem lại: Cách lấy mẫu thông báo thiết kế dọn dẹp



1

EPA lấy mẫu bùn ở các khu vực khác nhau của sông và lập bản đồ hiển thị kết quả của từng mẫu.

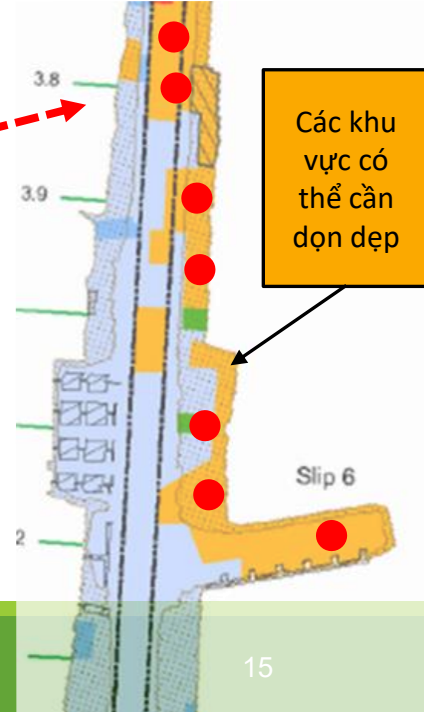
Mẫu được lấy ở đâu?

Mẫu được lấy khi nào?

2

Các khu vực làm sạch được xác định dựa trên vị trí các mẫu cho thấy ô nhiễm lớn hơn giới hạn chấp nhận được của EPA.

Bản đồ ví dụ



**LDW20-SC100 (2020)**  
**0-60 cm: Total PCBs: 1.7**

Mẫu được lấy sâu bao nhiêu trong đất?

Những hóa chất nào đã được tìm thấy?

Lượng hóa chất được tìm thấy có vượt quá giới hạn trên cho phép không?  
(Trên 1 = có, dưới 1 = không)

# Xem lại: Một số tài liệu quan trọng về Superfund



## Hồ sơ Quyết định

"Dựa trên nghiên cứu ban đầu, đây là nơi chúng tôi ước tính dòng sông sẽ cần được làm sạch và bằng những phương pháp nào."

## Báo cáo đánh giá dữ liệu

"Đây là những gì chúng tôi học được từ nhiều lần lấy mẫu trầm tích sông."

## Thiết kế dọn dẹp

"Đây là nơi chúng tôi **sẽ làm sạch** dòng sông và **chính xác** cách chúng tôi sẽ làm điều đó."

(Tài liệu này được phát triển theo nhiều giai đoạn: 30%, 60%, 90%, 100%.)



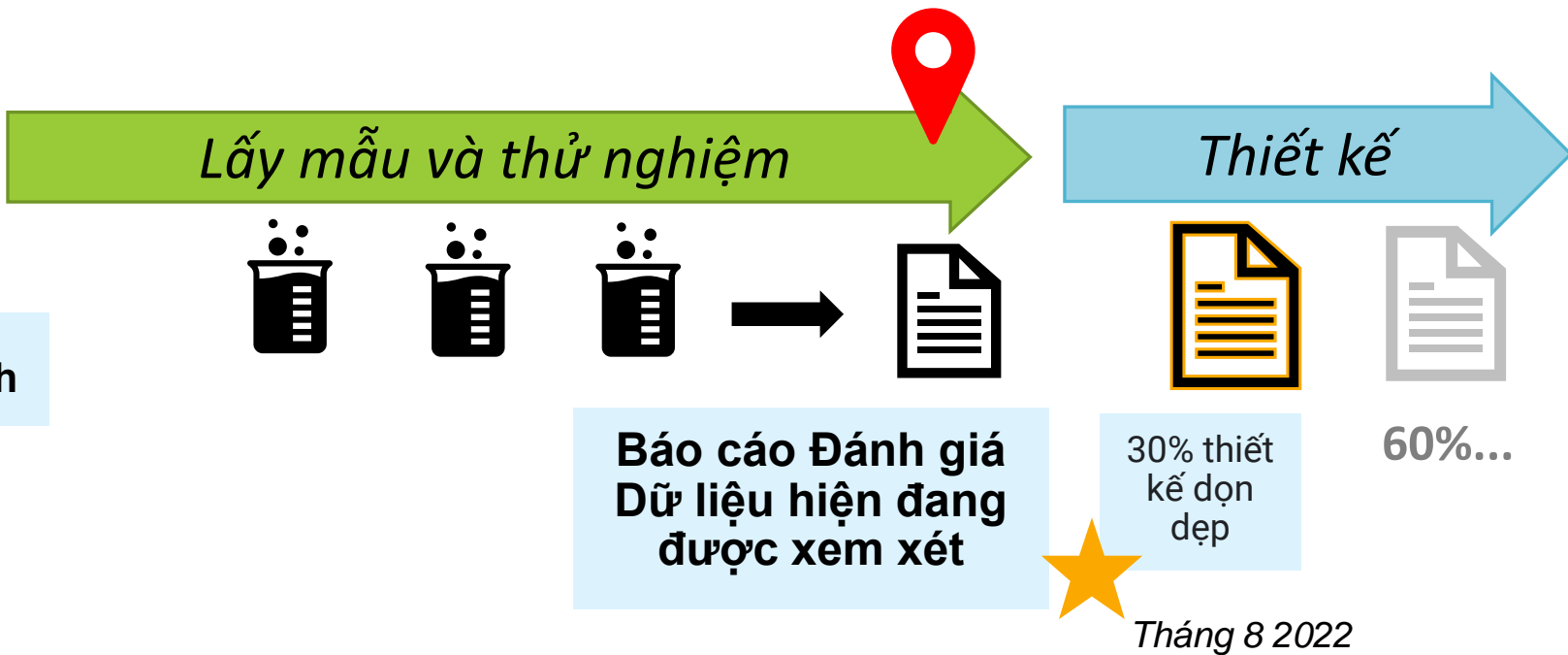


# LÊN TIẾP CẬN: Hiện tại chúng ta đang ở đâu

Lấy mẫu vào năm 2020 và 2021, kết hợp với dữ liệu từ Điều tra Khắc phục và các nghiên cứu khác, sẽ được sử dụng để tinh chỉnh ranh giới dọn dẹp



Hồ sơ Quyết định



Sau khi thiết kế 30%, chúng tôi sẽ thu thập bất kỳ dữ liệu bổ sung nào chúng tôi cần và hoàn thành thiết kế vào cuối năm 2023.

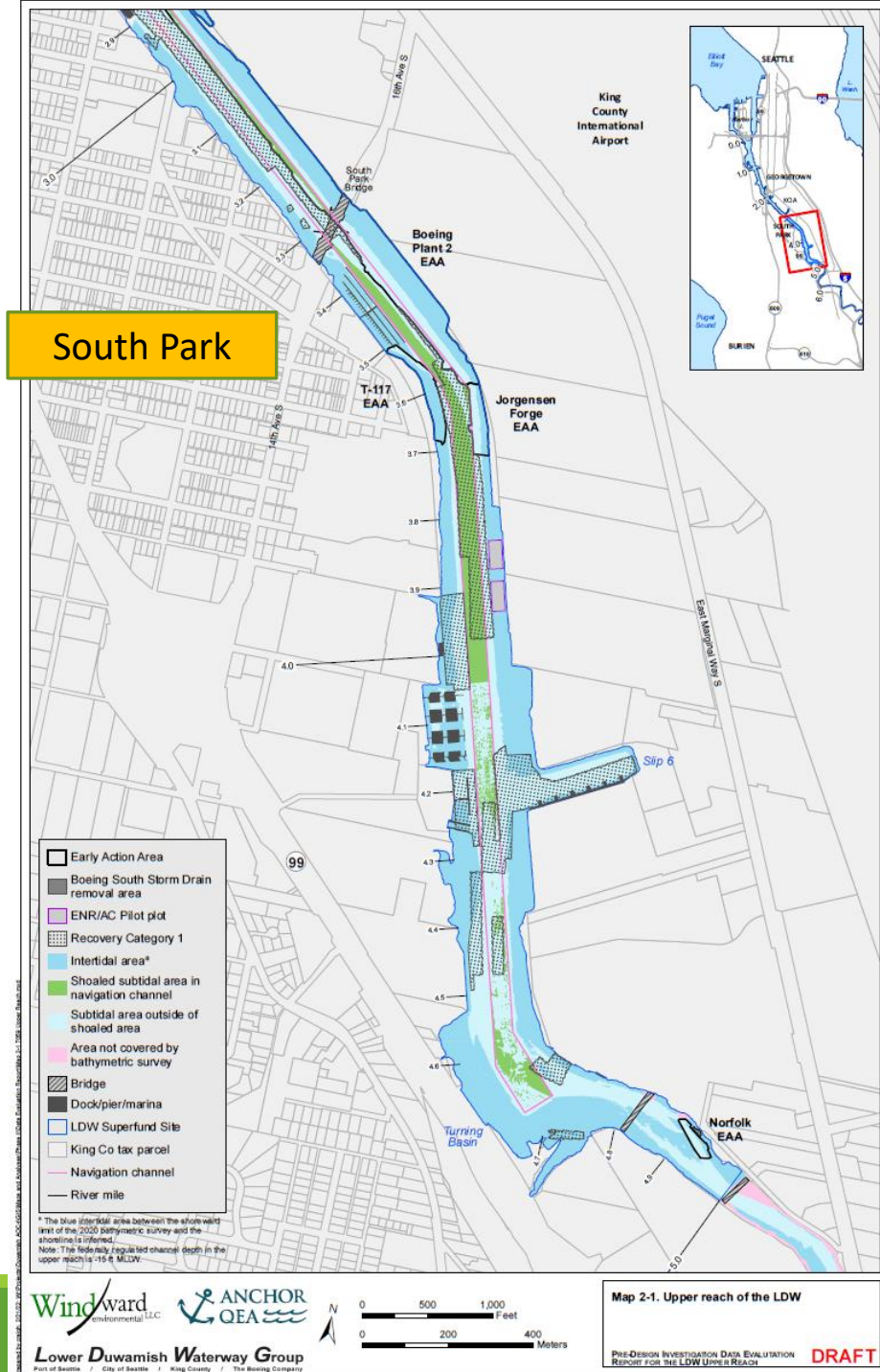
# Thượng Nguồn

Gần Green River nhất. Phần lớn bùn cát trong kênh gần đây là sạch. Thường xuyên nạo vét ở phía nam.

Các hành động sớm đã hoàn thành: Norfolk, Nhà ga 117, Nhà máy Boeing 2, Earle M. Jorgensen

Môi trường sống được phục hồi nhiều hơn

Việc lấy mẫu cho thấy các khu vực thuộc phạm vi tiếp cận trên cần dọn dẹp nhỏ hơn so với ước tính trong kế hoạch dọn dẹp

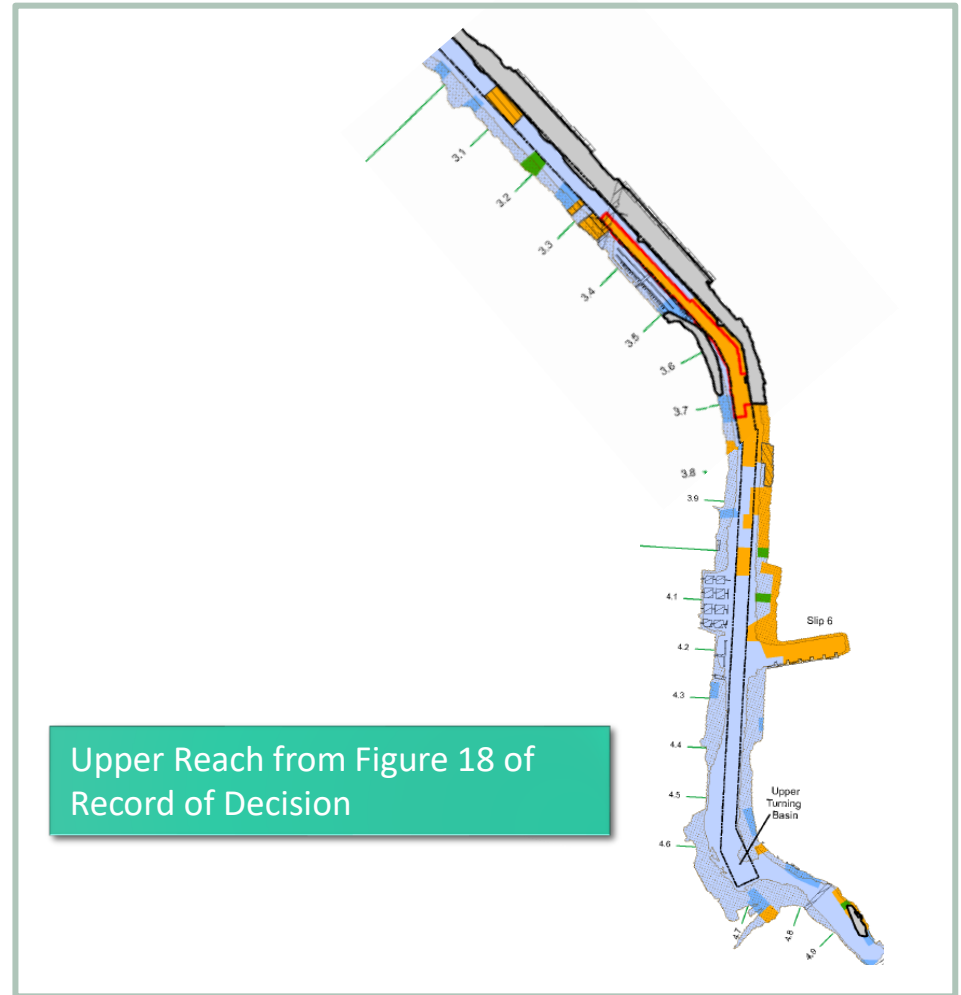




Biên bản Quyết định (ROD) ước tính rằng hoạt động dọn dẹp tầm cao sẽ liên quan đến việc dọn dẹp tích cực trong các khu vực được đánh dấu bằng màu cam và màu xanh lá cây ở bên phải.



Thiết kế thu dọn sẽ cho nhà thầu biết **cụ thể** nơi thực hiện dọn dẹp và đào sâu bao nhiêu.

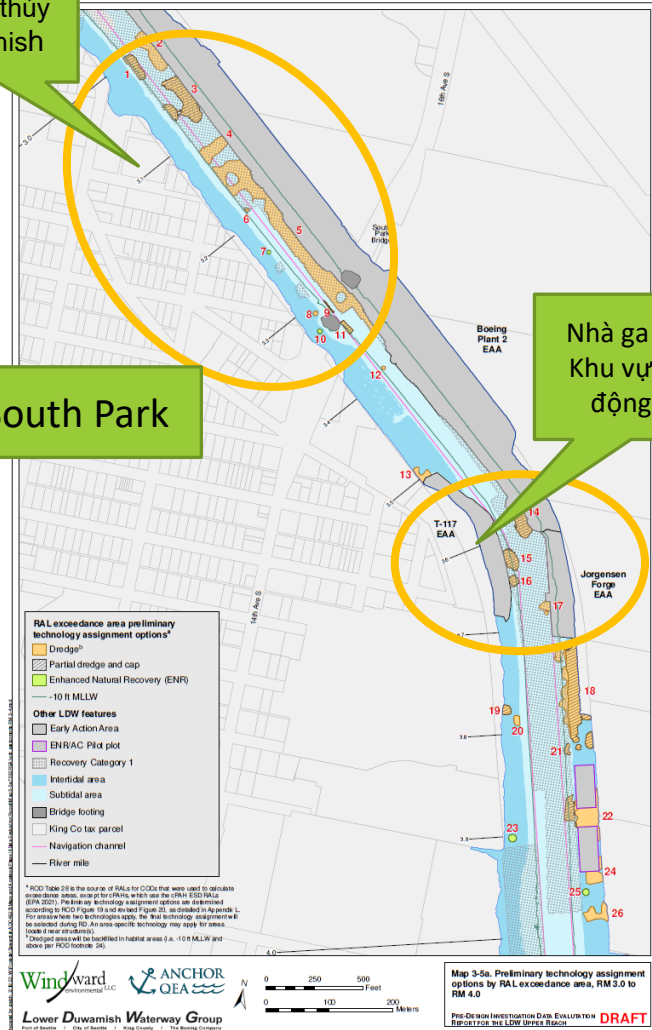


# Dựa trên kết quả lấy mẫu, chúng tôi đã xác định rõ hơn những khu vực nào của tầm với cần được làm sạch.

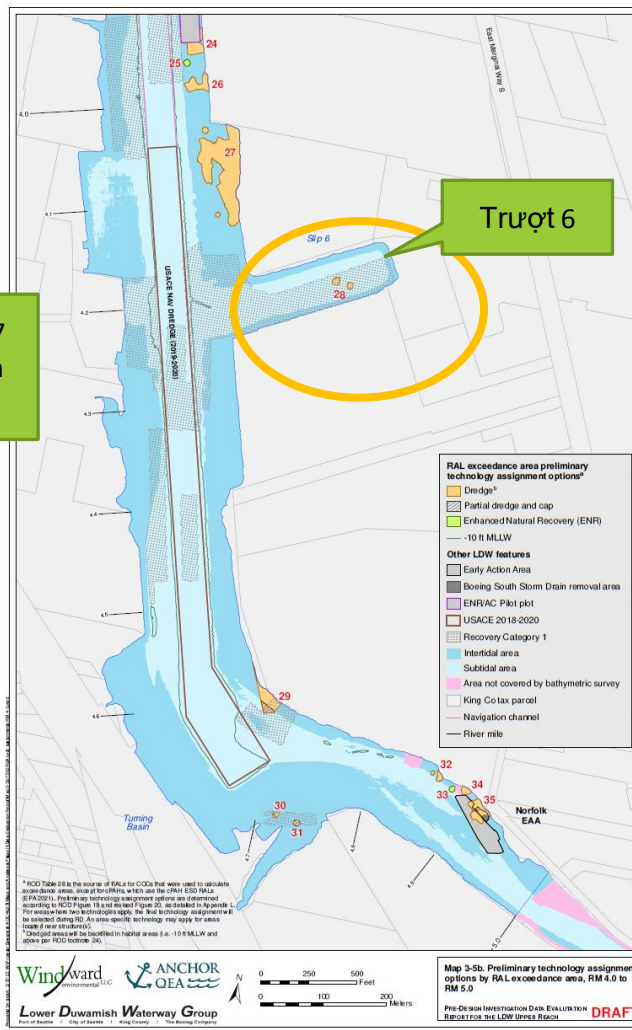
Công viên đường thủy Duwamish

South Park




Nhà ga số 117  
Khu vực hành động sớm



Trượt 6






## Thông tin mẫu chốt:

-  Nạo vét
-  Nấp và nạo vét từng phần
-  Phục hồi tự nhiên nâng cao (ENR)

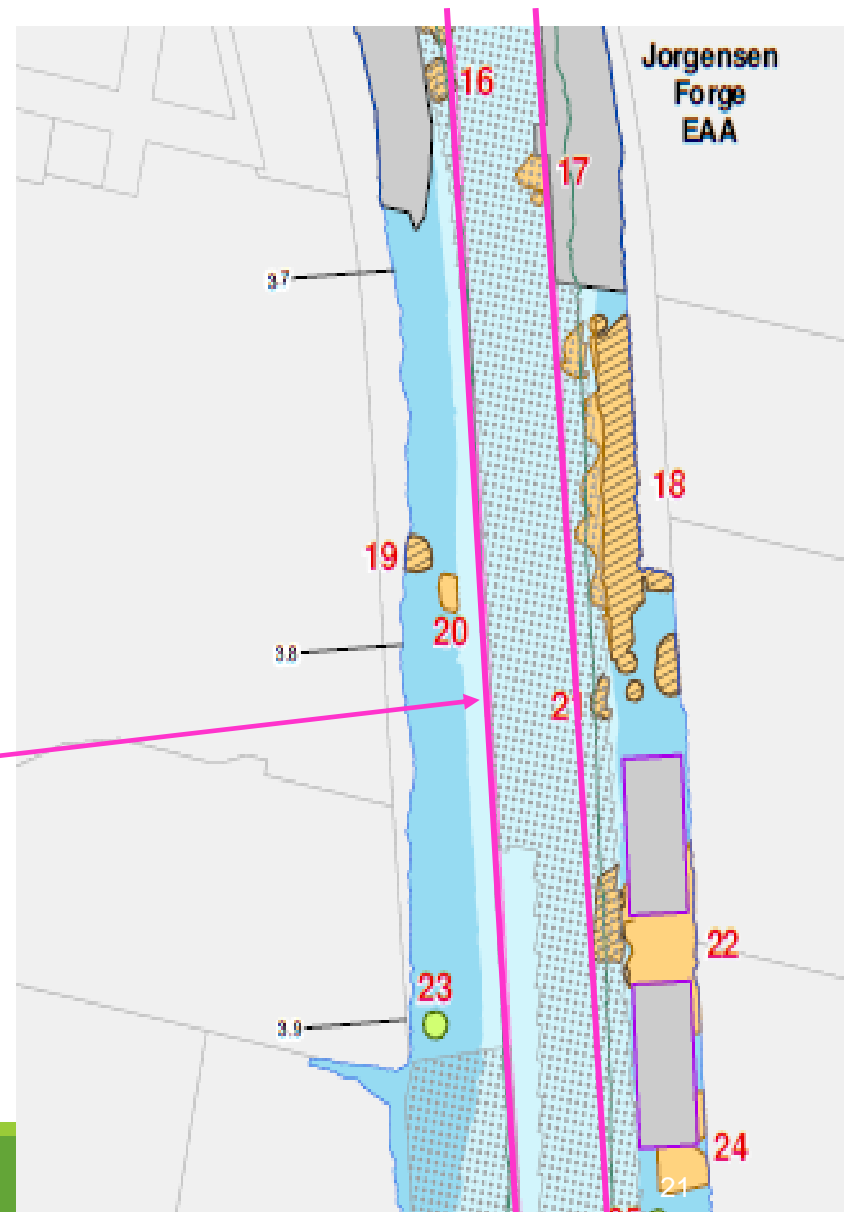
Điều trở nên rõ ràng loại hành động dọn dẹp mà ROD yêu cầu trong mỗi khu vực.

### Thông tin mẫu chốt:

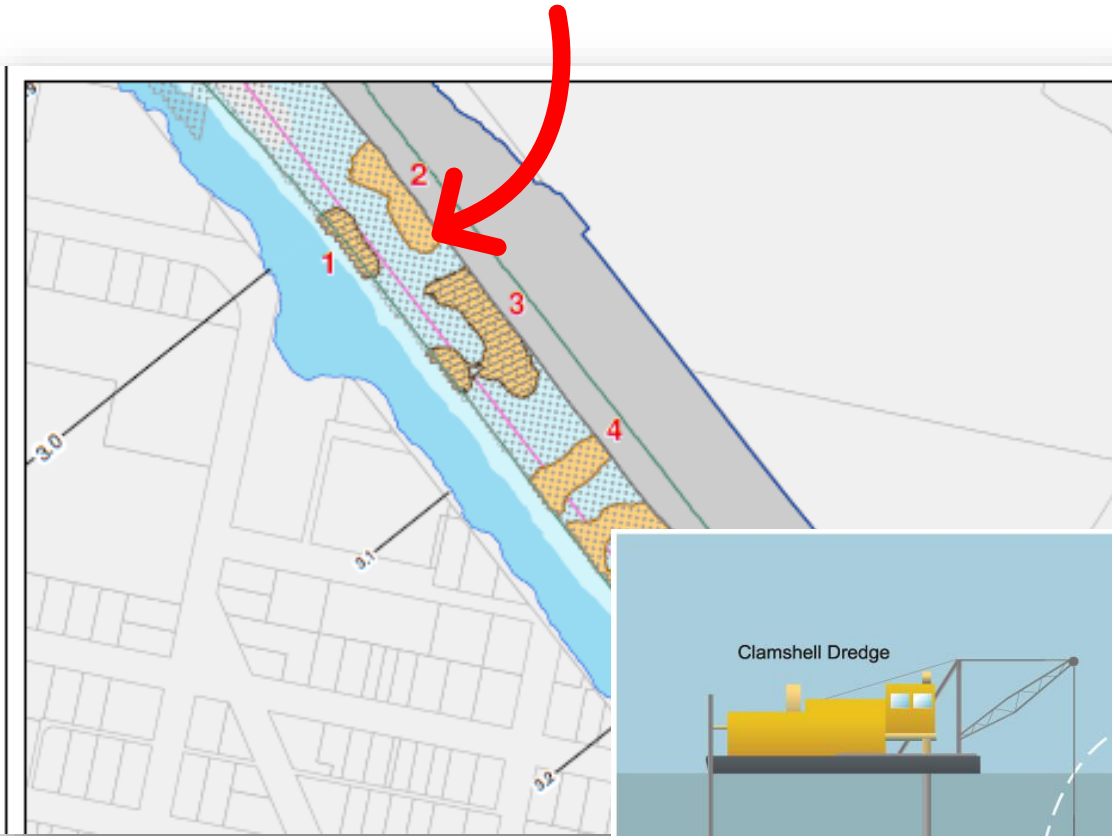
-  Nạo vét
-  Nấp và nạo vét từng phần
-  Phục hồi tự nhiên nâng cao (ENR)

Kênh điều hướng liên bang nằm giữa các đường **màu hồng**.

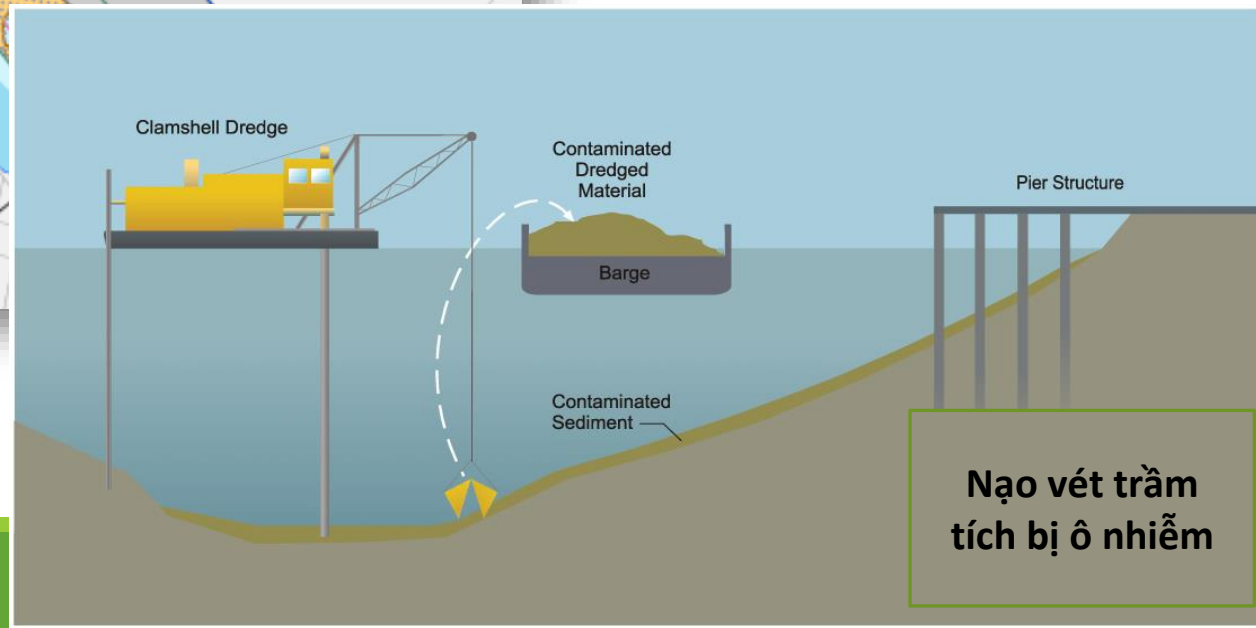
Công binh thường xuyên nạo vét các phần của kênh, nhưng các khu vực khác chỉ khi cần thiết để cho phép tàu thuyền đi qua.



Các phần của luồng tàu sẽ được nạo vét. Thiết kế sẽ bao gồm các khu vực này.



Các trầm tích ô nhiễm được tìm thấy ở đây cần được nạo vét đủ sâu để sau khi làm sạch, Quân đoàn công binh có thể duy trì độ sâu khi cần thiết cho tàu thuyền, mà không làm ảnh hưởng đến nắp hoặc trầm tích bị ô nhiễm.



# Dọn dẹp trông như thế nào trong cuộc sống thực?

Việc dọn dẹp liên quan đến thiết bị xây dựng lớn và một số thách thức về hậu cần.



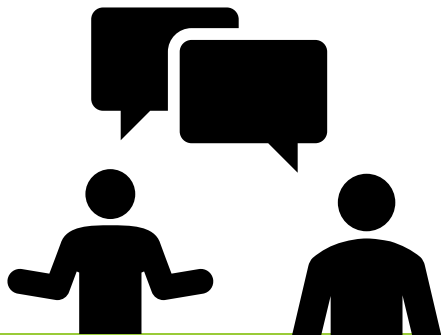
Bắt đầu xây dựng hình ảnh trong các lĩnh vực này! Bạn có những băn khoăn và thắc mắc nào?

*Lưu ý: Chúng tôi sẽ quay lại những câu hỏi này trong các cuộc đối thoại kín.*



Chúng tôi có thể  
phải đi vào một  
số nơi chật hẹp!

Chúng tôi cần  
phối hợp với  
các chủ sở hữu  
và các doanh  
nghiệp đang  
hoạt động.



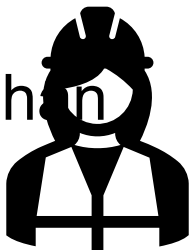


Làm thế nào để chúng ta đến được phần bên dưới các cấu trúc để dọn dẹp?



Chúng tôi không muốn làm hỏng cấu trúc.

Chúng tôi muốn công nhận của chúng tôi để được an toàn.





Làm việc ban đêm đôi khi  
được phép.

Điều này  
có thể liên  
quan đến  
tiếng ồn  
và ánh  
sáng.



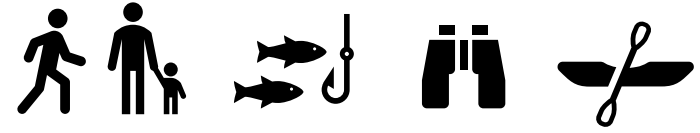
Việc xây dựng trên các khu vực bờ hoặc bãi triều có thể gây ra các tác động ngắn hạn, chẳng hạn như loại bỏ thảm thực vật, nhưng đôi khi có thể cho phép cải thiện những khu vực này về lâu dài.



# Có những cơ hội nào có thể đến với việc dọn dẹp không?

Phục hồi môi trường sống? Quyền truy cập cho người sử dụng sông?

EPA không thể yêu cầu điều này khi dọn dẹp, nhưng có thể có quan hệ đối tác sáng tạo với cộng đồng.



Đường đi bộ và tầm nhìn

Hạ thủy thuyền bằng tay

Các vùng đất ngập nước được phục hồi

Bến tàu công cộng và điểm ngắm cảnh



Địa điểm sinh sống

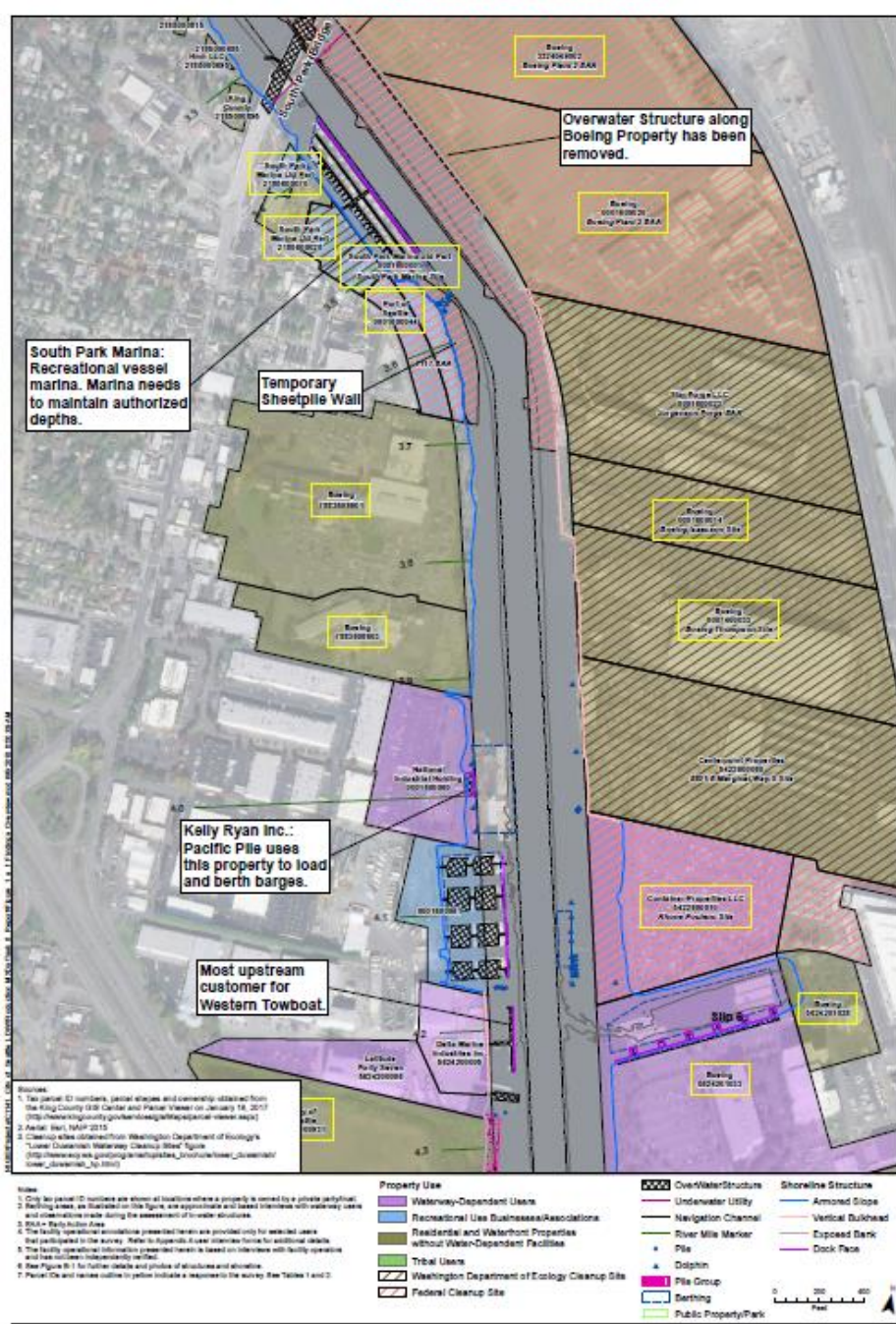
**Ví dụ**, khu vực dọn sạch Nhà ga 117 và tài sản Cảng dọc theo bờ biển đã trở thành một lợi ích công cộng và môi trường.

Địa điểm sinh sống Đầm lầy và bờ biển được phục hồi

Duwamish River

EPA đã thực hiện các cuộc phỏng vấn và khảo sát về cách những người khác nhau sử dụng các khu vực khác nhau của sông.

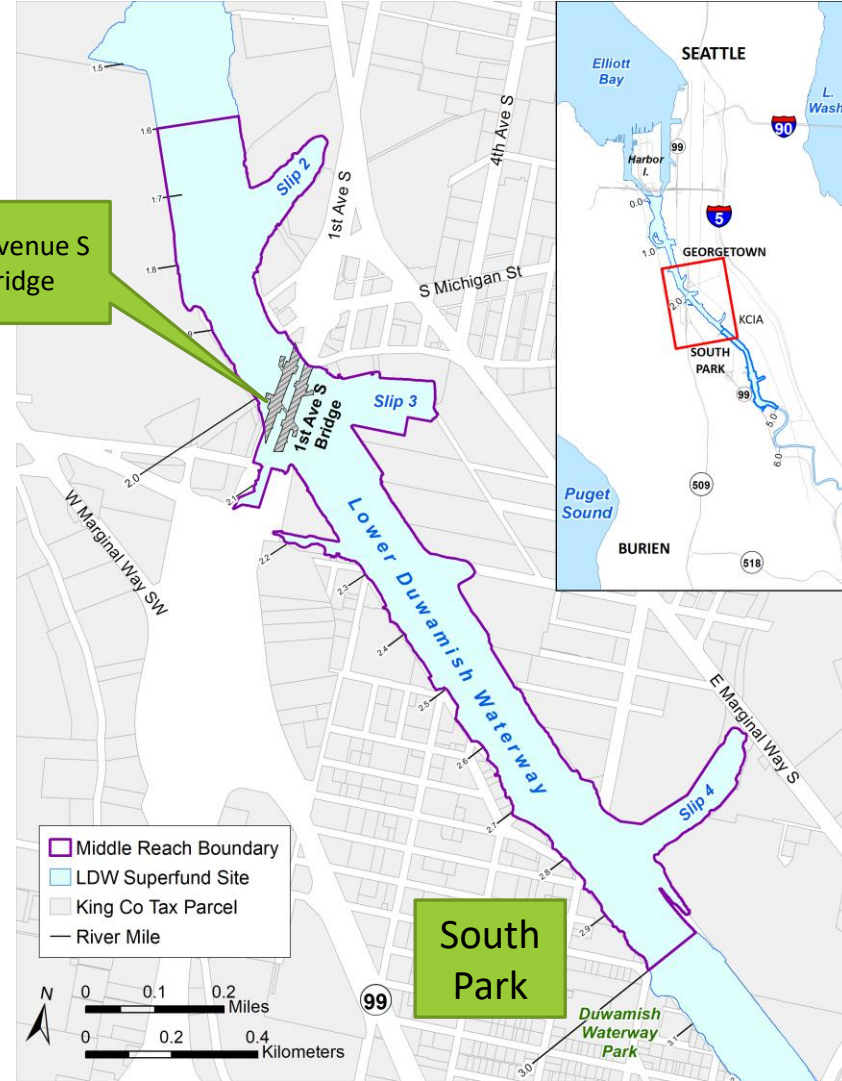
Điều này giúp chúng tôi thiết kế quy trình dọn dẹp theo cách giảm thiểu tác động đến những người và hoạt động đó.



# Trung Nguồn

Phạm vi tiếp cận Trung nguồn khác với phạm vi tiếp cận trên như thế nào?

- Ba độ sâu được phép khác nhau trong kênh điều hướng
- Nhiều cấu trúc hơn (bến tàu, cầu tàu, cáp chôn, v.v.) và xà lan
- Ít hành động sớm hơn (Đường trượt 4 và một phần của Nhà máy Boeing 2)
- Ít khu vực sinh sống hơn
- Gần khu dân cư South Park
- Nhiều khu vực bị ô nhiễm hơn ở Upper Reach
- Các trang web vùng cao khác
- Kênh không được nạo vét thường xuyên

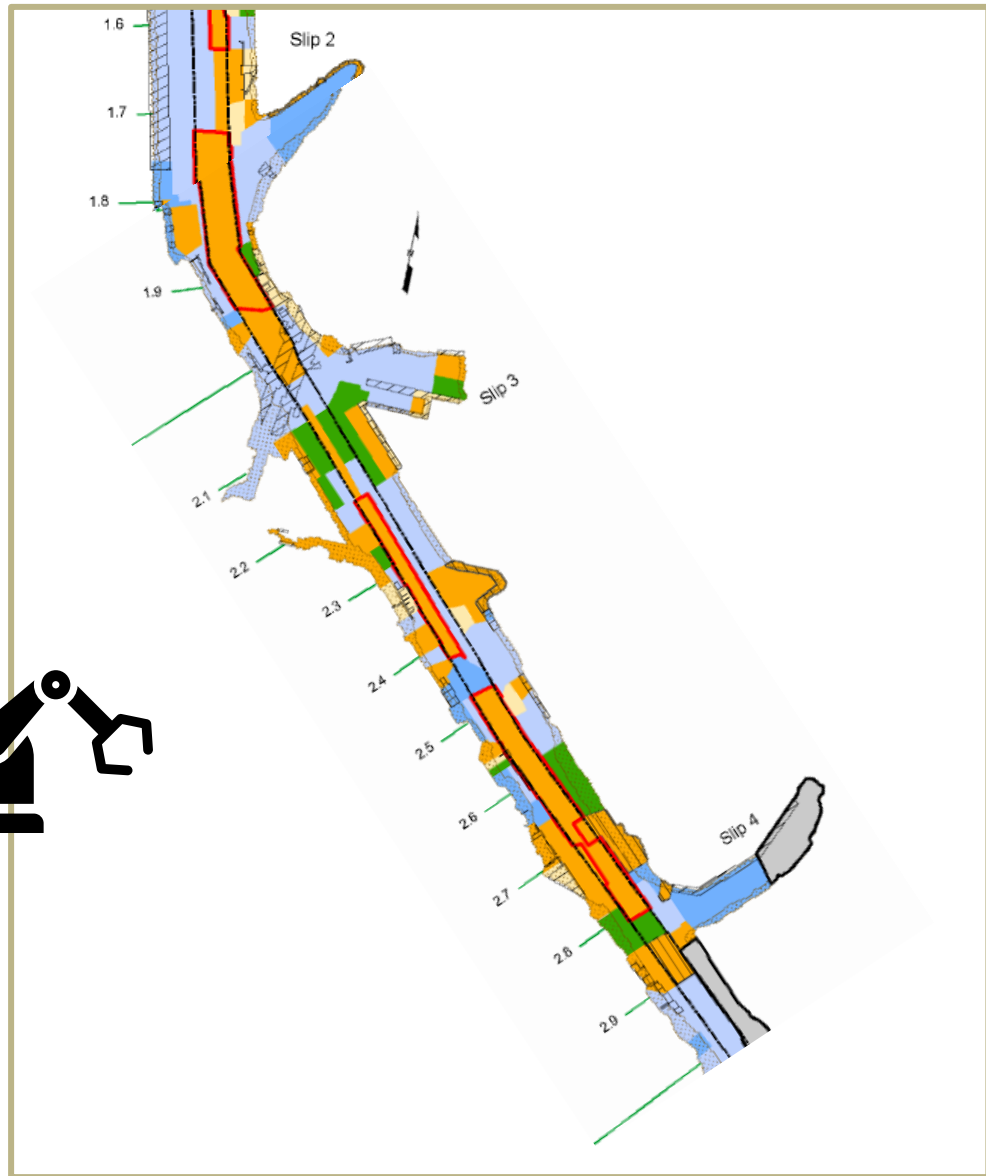
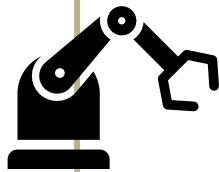




Biên bản Quyết định (ROD) ước tính rằng ở tầm trung, nhiều khu vực sẽ cần nạo vét hơn so với ở tầm trên.



Chúng tôi sẽ lấy mẫu để tìm hiểu!



# Lấy mẫu phạm vi tiếp cận trung nguồn vào năm 2022 và 2023

Nhóm đường thủy Lower Duwamish (LDWG) sẽ chuẩn bị kế hoạch làm việc và kế hoạch lấy mẫu, do EPA thực hiện vào tháng 5 năm 2022.

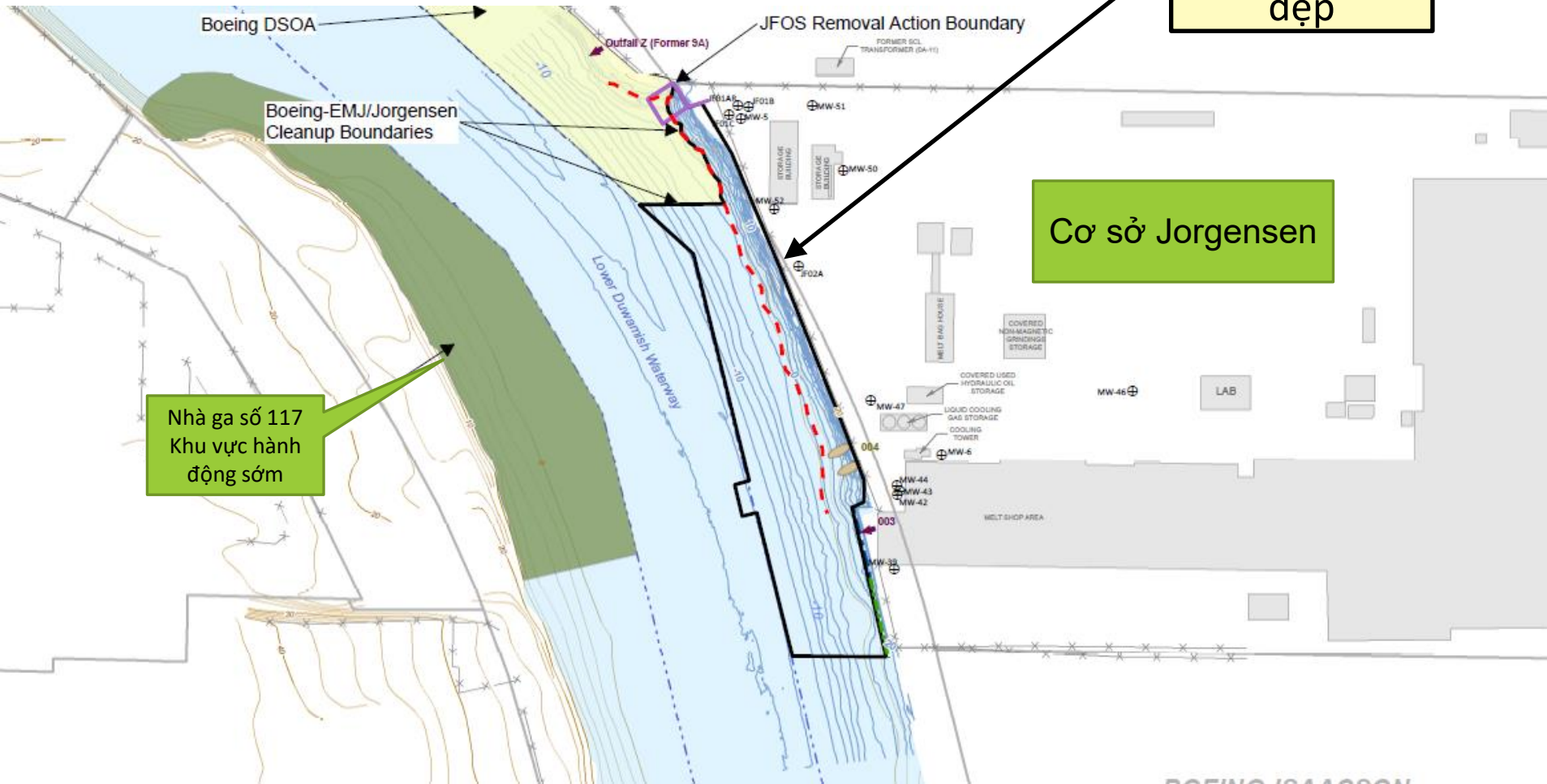
Lịch trình lấy mẫu đang được phát triển





# Earle M. Jorgensen (EMJ) Hành động sớm

EMJ  
Khu vực dọn  
dẹp



Cơ sở Jorgensen

Nhà ga số 117  
Khu vực hành  
động sớm

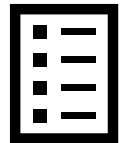
# Earle M Jorgensen (EMJ)



Mùa hè năm ngoái, EPA đã mời công chúng bình luận về EE / CA Bổ sung. Đây là báo cáo đánh giá các lựa chọn (giải pháp thay thế) khác nhau cho công việc dọn dẹp bổ sung tại EMJ.



EPA đã phản hồi một số ý kiến mà chúng tôi nhận được.



EPA đang xem xét Đánh giá Kỹ thuật Bổ sung / Phân tích Chi phí đã được sửa đổi. Hai lựa chọn thay thế đã được thêm vào. EPA dự kiến sẽ mời thêm các ý kiến vào mùa xuân này.



Chúng tôi sẽ đưa ra quyết định cuối cùng và phản hồi các nhận xét còn lại và bất kỳ nhận xét mới nào trong bản tóm tắt phản hồi cuối cùng.





