

1. របៀបវារ
2. មូលដ្ឋានច្បាប់នៃកិច្ចប្រជុំតុមូល
3. សំណួរសម្រាប់ឱ្យក្រុមប្រឹក្សាយកមកពិភាក្សាគ្នា
4. ផែនទីនៃផ្នែកដើមស្ទឹងពីរបាយការណ៍វាយតម្លៃទិន្នន័យ



Lower Duwamish Waterway Roundtable

កិច្ចប្រជុំតុមូលស្តីអំពីការសម្អាតចុងផ្លូវទឹកស្ទឹងខ្នុរមមីសហ៍

Mesa redonda del Cauce inferior del río Duwamish
Bàn Tròn của Hạ Lưu Nguồn Duwamish

របៀបវារៈ: កិច្ចប្រជុំតុលាការតាមអនឡាញ ស្តីអំពីការសម្អាតចុងផ្លូវទឹកស្ទឹងខ្នុរមមីសហ៍ (v.2-23-22)

ថ្ងៃព្រហស្បតិ៍ ទី 31 ខែមីនា ឆ្នាំ 2022 | ម៉ោង 5:30-7:30 ល្ងាច
(អ្នកចូលរួមអាចចាប់ផ្តើមចូលនៅម៉ោង៥ល្ងាច)

គោលបំណងនិងរចនាសម្ព័ន្ធតុលាការ:

កិច្ចប្រជុំតុលាការស្តីអំពីការសម្អាតចុងផ្លូវទឹកស្ទឹងខ្នុរមមីសហ៍ (LDW) គឺជាវេទិកាមួយសម្រាប់អ្នកដែលរងផលប៉ះពាល់ដោយសារការសម្អាតទីតាំងដែលមានជាតិកខ្វក់នៅចុងផ្លូវទឹកស្ទឹងខ្នុរមមីសហ៍ និងភ្នាក់ងារក្នុងតំបន់ដើម្បីធ្វើការរួមគ្នាលើការកាត់បន្ថយផលប៉ះពាល់ពីការសម្អាតមកលើសហគមន៍។ ក្រុមប្រឹក្សាតុលាការអនឡាញ EPA ស្តាប់ការការពារផ្តល់មតិលើការរចនាការសម្អាតពីអ្នកពាក់ព័ន្ធជាច្រើនសមាជិកសហគមន៍ និងភាគីដែលមានចំណាប់អារម្មណ៍លើទីតាំងដែលមានជាតិកខ្វក់តាមរយៈអ្នកតំណាងក្រុមប្រឹក្សា។

តើមិនប្រាកដថា អ្នកស្ថិតនៅក្នុងក្រុមប្រឹក្សាណាមួយមែនទេ? សូមមើលផ្នែកខាងក្រោមនៃរបៀបវារៈនេះ: អំពីការពិពណ៌នានៃក្រុមប្រឹក្សានីមួយៗ។ សូមទំនាក់ទំនងជាមួយអ្នកសម្របសម្រួលកិច្ចប្រជុំតុលាការភីធីប៊ី (Sophie Glass, sglass@triangleassociates.com) ប្រសិនបើអ្នកត្រូវការឱ្យគេជួយភ្ជាប់អ្នកជាមួយនិងក្រុមប្រឹក្សាណាមួយដែលសមរម្យនិងចំណាប់អារម្មណ៍និងតួនាទីរបស់អ្នក។ មានពេលវេលាសម្រាប់ទុកឱ្យអ្នកដែលមិនមែនជាសមាជិកក្រុមតុលាការដើម្បីសួរសំណួរនិងផ្តល់មតិ។ យើងស្វាគមន៍គ្រប់ៗគ្នា!

គោលបំណងនៃកិច្ចប្រជុំថ្ងៃនេះ:

សម្រាប់ឱ្យក្រុមតុលាការស្វែងយល់អំពីវឌ្ឍនភាពរបស់ EPA ក្នុងការកំណត់សម្គាល់បន្ថែមពីទីកន្លែងដើមស្ទឹងដែលត្រូវសម្អាតហើយដើម្បីសម្គាល់និងចែករំលែកសំណួរ កង្វល់ និងគំនិតដំបូង ដើម្បីឱ្យ EPA យកមកពិចារណា។

ក្នុងកិច្ចប្រជុំនេះ យើងនឹង:

- ស្តាប់ការធ្វើបច្ចុប្បន្នភាពពី EPA លើស្ថានភាពនៃការសម្អាត។
- ពិភាក្សាអំពីបច្ចុប្បន្នភាពបច្ចេកទេសនៅក្នុងក្រុមតុលាការដែលមានមូលដ្ឋានជាមួយក្រុមប្រឹក្សា (គេនឹងផ្តល់ជូនសំណួរដែលត្រូវបានស្នើសុំឱ្យយកមកពិភាក្សា)។
- ពិភាក្សាអំពីសំណួរ និងមតិកែលម្អពីក្រុមប្រឹក្សាអំពីបច្ចុប្បន្នភាពរបស់ EPA នៅក្នុងក្រុមជំនុំមួយ។
- ស្តាប់បច្ចុប្បន្នភាពពីសមាជិកតុលាការនិងសមាជិកសាធារណៈ។
-

របៀបចូលរួម:

កិច្ចប្រជុំនឹងធ្វើឡើងតាមរយៈស៊ូម Zoom ។ យើងលើកទឹកចិត្តឱ្យលោកអ្នកចូលទៅក្នុងបន្ទប់ស៊ូម Zoom យ៉ាងហោចណាស់ 15 នាទីមុនពេលចាប់ផ្តើមកិច្ចប្រជុំ (បន្ទប់ស៊ូម Zoom line បើកនៅម៉ោង 5 ល្ងាច) ដូច្នេះយើងអាចដោះស្រាយបញ្ហាបច្ចេកទេសអ្វីមួយដែលអាចកើតឡើង។ សូមតេស្តការតភ្ជាប់របស់ជាមុនតាមរយៈ <https://zoom.us/test> សម្រាប់ការជំនួយខាងចូលរួមកិច្ចប្រជុំសូមទាក់ លោក Dat Nguyen តាមរយៈ dnguyen@triangleassociates.com ឬទូរស័ព្ទមកលេខ 206-962-3707.

ការចូលរួមជាភាសាអង់គ្លេស:

- សម្រាប់សម្តែងជាភាសាអង់គ្លេសនិងមើលគ្នាឃើញ សូមប្រើតំណភ្ជាប់មួយនេះ: <https://us06web.zoom.us/j/85167733700>
- ដើម្បីចូលរួមតាមទូរស័ព្ទ (ជាភាសាអង់គ្លេសប៉ុណ្ណោះ): សូមទូរស័ព្ទមក 253-215-8782, លេខអត្តសញ្ញាណចូលស៊ូម: 851 6773 3700

ការចូលរួមមានសេវាកម្មបកប្រែភាសា:

- ចូលបន្ទប់ប្រជុំស៊ូម ដោយប្រើតំណភ្ជាប់មួយនេះ: <https://us06web.zoom.us/j/85167733700>
- សម្រាប់សម្តែងជាភាសាអេស្បាញ ខ្មែរ ឬ វៀតណាម (Español, ខ្មែរ , Tiếng Việt) សូមជ្រើសរើសភាសារបស់អ្នក ក្នុងប្រអប់ស៊ូម នៅខាងក្រោម ផ្នែកខាងស្តាំនៃអេក្រង់របស់អ្នកក្នុងអំឡុងពេលប្រជុំ។
- [អត្ថបទបកប្រែភាសាផ្សេងៗ មានចុះនៅក្នុងគេហទំព័រតុមូល](#)

ពេលវេលា	ប្រធានបទរបៀបវារៈ:	សម្ភារៈ:
5:00-5:30 ល្ងាច (30 នាទី)	ការស្ម័គ្រចិត្តតេស្តបច្ចេកវិទ្យា ចូលមុនម៉ោងប្រជុំដើម្បីទទួលភាពកក់ក្តៅជាមួយនិងវេទិកាកិច្ចប្រជុំតាមអនឡាញ (រួមទាំងការប្រើបច្ចេកទេសខាងបកស្រាយភាសា) និងទទួលបានជំនួយផ្នែកបច្ចេកវិទ្យា។	

ពេលវេលា	ប្រធានបទរបៀបវារៈ	សម្ភារៈ
5:30-5:40 ល្ងាច (10 នាទី)	<p>ស្វាគមន៍ ការណែនាំ និងផ្នែកដែលយើងបានបញ្ចប់ពីលើកមុន— អ្នកសម្របសម្រួល</p> <p>គោលដៅ៖ កំណត់គោលបំណងនៃកិច្ចប្រជុំ ហើយដឹងថា តើអ្នកណាខ្លះចូលរួម។</p> <ul style="list-style-type: none"> • ស្វាគមន៍និងណែនាំសមាជិកក្រុមតុល្យ • ការរំលឹកអំពីតួនាទីរបស់គណៈកម្មាធិការដឹកនាំតុល្យ និងសមាជិកបច្ចុប្បន្ន • សង្ខេបឡើងវិញនៃកិច្ចប្រជុំតុល្យពីលើកមុន • ពិនិត្យមើលរបៀបវារៈ • ពិនិត្យមើលឡើងវិញពីបច្ចុប្បន្នភាពច្បាប់មូលដ្ឋានសម្រាប់ទុកឱ្យ ក្រុមប្រឹក្សាពិភាក្សាគ្នា 	<p>តំណភ្ជាប់ទៅ សេចក្តីសង្ខេបកិច្ច ប្រជុំតុល្យនៅលើ គេហទំព័រតុល្យ កាលពី ថ្ងៃទី 10 ខែវិច្ឆិកា ឆ្នាំ 2021: https://www.duwa-mishwaterwayroundtable.org/s/KHMER-March-2022-LDW-RT-Agenda-v2-23-22.pdf</p> <p>បច្ចុប្បន្នភាព ច្បាប់មូលដ្ឋាន</p>
5:40-6:05 ល្ងាច (25 នាទី)	<p>ការវេទនាប្រព័ន្ធសម្ពាធផ្លូវទឹក—EPA</p> <p>គោលដៅ៖ ស្តាប់ពី EPA អំពីឯកសារថ្មីដែលទាក់ទងនឹងការសម្អាត របៀបដែលព័ត៌មានថ្មីអាចប៉ះពាល់ដល់ទឹកឆ្អែង និងប្រភេទសកម្មភាពសម្អាតដែលនឹងកើតឡើង និងអ្វីដែលសមាជិកក្រុមតុល្យអាចរំពឹងថានឹងកើតឡើងបន្ទាប់មក។</p> <ul style="list-style-type: none"> • ផ្នែកខាងដើមផ្លូវទឹក*: បានធ្វើបច្ចុប្បន្នភាពលើព្រំប្រទល់ដែលត្រូវសម្អាតដោយយោលទៅ តាមការពិសោធន៍ជាក់រយៈពេលពីរឆ្នាំ និងរៀបចំសម្រាប់ឯកសារវេទនាដ៏សំខាន់ដំបូងគេសម្រាប់សម្អាត ដើមស្ទឹង។ • ផ្នែកពាក់កណ្តាលផ្លូវទឹក*: ការពិពណ៌នា របៀបដែលមានសភាពខុសពីដើមស្ទឹង និងកំណត់ពេលវេលាសម្រាប់វេទនាគម្រោងសម្អាត។ • សកម្មភាពសម្អាតទីតាំង Jorgensen Forge ពីដើមដំបូង: ការធ្វើបច្ចុប្បន្នភាពជាសង្ខេប • សំណួរនិងចម្លើយអំពីបទបង្ហាញ <p>* សូមមើលទំព័រចុងក្រោយនៃរបៀបវារៈសម្រាប់ផែនទីនៃទីតាំងផ្លូវទឹក (ផ្នែកនៃស្ទឹងសម្រាប់សម្អាត) ។</p>	<p>https://www.duwa-mishwaterwayroundtable.org/s/KHMER-LDW-Roundtable-March-31-2022-with-intro.pdf</p>
6:05-6:10 ល្ងាច (5 នាទី)	សម្រាក	

ពេលវេលា	ប្រធានបទរបៀបវារៈ	សម្ភារៈ
6:10-6:45 ល្ងាច (35 នាទី)	<p>ការពិភាក្សាគ្នាក្នុងចំណោមក្រុមប្រឹក្សា</p> <p><i>គោលដៅ៖ Use</i></p> <p>ប្រើបន្ទប់បំបែកសម្រាប់ទុកឱ្យក្រុមប្រឹក្សាពិភាក្សាគ្នាអំពីព័ត៌មានក្នុងចំណោមពួកគេ រួចហើយត្រៀមសំណួរនិងការផ្តល់មតិជូន EPA ។</p> <ul style="list-style-type: none"> • រៀបចំបំបែកបន្ទប់ (5 នាទី) • ការពិភាក្សាគ្នាក្នុងចំណោមក្រុមប្រឹក្សា (25 នាទី) – ក្រុមប្រឹក្សាជាអ្នក នាំមុខ (ឬតែងតាំងបុគ្គលផ្សេងទៀត) ដើម្បីសម្របសម្រួលការសន្ទនា ហើយសមាជិកក្រុមប្រឹក្សាម្នាក់ទៀតកត់ត្រាដើម្បីធ្វើជូនក្រុមសម្របសម្រួល/EPA 	ផែនទីនៃផ្នែកដើមស្ទឹងពីរបាយការណ៍វាយតម្លៃទិន្នន័យ
6:45-7:15 ល្ងាច (30 នាទី)	<p>ការសន្ទនាជាក្រុមធំ ហើយនិងសំណួរចម្លើយ</p> <p><i>គោលដៅ៖</i></p> <p>ស្តាប់ពីក្រុមប្រឹក្សានីមួយៗអំពីមតិ និងសំណួរសំខាន់ៗដែលពួកគេមានអំពីព័ត៌មានដែល EPA បានចែករំលែក។</p> <ul style="list-style-type: none"> • ការពិភាក្សាគ្នាដែលត្រូវបានសម្របសម្រួល ហើយនិងសំណួរចម្លើយ - ក្រុមប្រឹក្សាដឹកនាំ (ឬបុគ្គលផ្សេងទៀតដែលត្រូវបានតែងតាំងក្នុងក្រុមប្រឹក្សានីមួយៗ) រាយការណ៍ចំនួន 1-3 កម្មវត្ថុជូនទៅក្រុមធំ 	
7:10-7:15 ល្ងាច (5 នាទី)	<p>សេចក្តីប្រកាសពីក្រុមប្រឹក្សាតុម្កល-គ្រប់ក្រុមប្រឹក្សាទាំងអស់</p> <p><i>គោលដៅ៖ ចែករំលែកព័ត៌មានថ្មីៗទទួលបានពីក្រុមប្រឹក្សា និងសមាជិកក្រុមប្រឹក្សាអំពីព័ត៌មានទាក់ទងនឹងការសម្អាត និងសហគមន៍នៅតាមដងស្ទឹង។</i></p> <ul style="list-style-type: none"> • បច្ចុប្បន្នភាពសង្ខេបពីសមាជិកក្រុមតុម្កល 	
7:15-7:25 ល្ងាច (10 នាទី)	<p>មានឱកាសសម្រាប់ផ្តល់មតិយោបល់ និងសំណួរពីអ្នកសង្កេតការណ៍</p> <p><i>គោលដៅ៖ អនុញ្ញាតឱ្យផ្តល់មតិយោបល់ និងសំណួរពីអ្នកចូលរួមដែលមិនមែនជាសមាជិកក្រុមតុម្កល។</i></p>	
7:25-7:30 ល្ងាច (5 នាទី)	<p>បញ្ចប់កិច្ចប្រជុំនិងជំហានបន្ទាប់មកទៀត</p> <p><i>គោលដៅ៖ ត្រូវប្រាកដថា បន្តតាមដានលើកំនិតនិងកិច្ចការ។</i></p> <ul style="list-style-type: none"> • ការសង្វេគមតិពេញចិត្តរបស់មហាជន • កម្មវត្ថុដែលត្រូវធ្វើ • ជំហានបន្ទាប់មកទៀត 	

ពេលវេលា	ប្រធានបទរបៀបវារៈ	សម្ភារៈ
7:30 ល្ងាច	ពន្យារកិច្ចប្រជុំទៅថ្ងៃក្រោយ	
7:30-7:45 ល្ងាច (15 នាទី)	ការស្ម័គ្រចិត្តចូលរួមសេចក្តីសង្ខេបក្រោយកិច្ចប្រជុំ ការស្ម័គ្រចិត្តចូលរួមសេចក្តីសង្ខេបក្រោយកិច្ចប្រជុំ៖ តើបទពិសោធន៍នៃកិច្ចប្រជុំ អាចធ្វើឱ្យបានល្អប្រសើរជាងនេះដោយរបៀបណា? (ការសំរបំរែសំរួលភាសា ការសម្របសម្រួល ឯកសារសម្រាប់ប្រជុំ បទបង្ហាញ ជាដើម ។ល។)	

ក្រុមប្រឹក្សាតុមូល

Below

ខាងក្រោមនេះគឺជាបញ្ជីឈ្មោះក្រុមប្រឹក្សាតុមូលនាពេលបច្ចុប្បន្នដោយមានការពិពណ៌នាអំពីក្រុមនីមួយៗ។ កត់សម្គាល់៖ PRP គឺជា “ភាគីដែលមានសក្តានុពលទទួលខុសត្រូវ” មានន័យថា អង្គការដែលស្ថិតនៅក្រោមច្បាប់សម្អាតទឹកដីដែលមានជាតិកខ្វក់ (Superfund law) ប្រហែលជាអាចត្រូវបានតម្រូវឱ្យចេញថ្លៃការសម្អាត។ [ចំពោះព័ត៌មានបន្ថែមអំពីច្បាប់ Superfund Law សូមចុចនៅទីនេះ](#) (ជាភាសាអង់គ្លេស).

ក្រុមប្រឹក្សា	ការពិពណ៌នា
កុលសម្ព័ន្ធ Muckleshoot Tribe	កុលសម្ព័ន្ធ Muckleshoot មានមុខដំណែងនៅតុមូល ជាកុលសម្ព័ន្ធដែលត្រូវបានទទួលស្គាល់ដោយសហព័ន្ធ ពួកគេអាចរងផលប៉ះពាល់ដោយសាការសម្អាត។ កត់សម្គាល់៖ កុលសម្ព័ន្ធ Muckleshoot ក៏ជួបជាមួយ EPA ដោយផ្ទាល់ផងដែរ ក្នុងការទំនាក់ទំនងគ្នារវាងរដ្ឋាភិបាល។
កុលសម្ព័ន្ធ Suquamish Tribe	កុលសម្ព័ន្ធ Suquamish មានមុខដំណែងនៅតុមូល ជាកុលសម្ព័ន្ធដែលត្រូវបានទទួលស្គាល់ដោយសហព័ន្ធ ពួកគេអាចរងផលប៉ះពាល់ដោយសាការសម្អាត។ កត់សម្គាល់៖ កុលសម្ព័ន្ធ Suquamish ក៏ជួបជាមួយ EPA ដោយផ្ទាល់ផងដែរ ក្នុងការទំនាក់ទំនងគ្នារវាងរដ្ឋាភិបាល។
កុលសម្ព័ន្ធ Yakama Nation	កុលសម្ព័ន្ធ Yakama Nation មានមុខដំណែងនៅតុមូល ជាកុលសម្ព័ន្ធដែលត្រូវបានទទួលស្គាល់ដោយសហព័ន្ធ ពួកគេអាចរងផលប៉ះពាល់ដោយសាការសម្អាត។ កត់សម្គាល់៖ កុលសម្ព័ន្ធ Yakama Nation ក៏ជួបជាមួយ EPA ដោយផ្ទាល់ផងដែរ ក្នុងការទំនាក់ទំនងគ្នារវាងរដ្ឋាភិបាល។
ក្រុមប្រឹក្សាអាជីវកម្ម PRP	អាជីវកម្មនានាដែល EPA បានសម្គាល់ឃើញថា ជាភាគីមានសក្តានុពលទទួលខុសត្រូវ (សូមមើលនៅខាងលើ)។

ក្រុមប្រឹក្សា	ការពិពណ៌នា
ក្រុមប្រឹក្សាដែលមិនមែនជា PRP (Non-PRP)	អាជីវកម្មក្នុងស្រុកដែល EPA មិនបានកត់សម្គាល់ថាជាភាគីមានសក្តានុពលទទួលខុសត្រូវ (សូមមើលនៅខាងលើ)។
ក្រុមប្រឹក្សារដ្ឋាភិបាលក្នុងស្រុក PRP	ទីផ្ទៃកងរដ្ឋាភិបាលក្នុងស្រុកដែល EPA បានសម្គាល់ឃើញថាជាភាគីមានសក្តានុពលទទួលខុសត្រូវ (សូមមើលនៅខាងលើ)។
ក្រុមប្រឹក្សារដ្ឋាភិបាលក្នុងស្រុកដែលមិនមែនជា PRP (Non-PRP)	ទីផ្ទៃកងរដ្ឋាភិបាលក្នុងស្រុកដែល EPA មិនបានសម្គាល់ឃើញថាជាភាគីមានសក្តានុពលទទួលខុសត្រូវ (សូមមើលនៅខាងលើ)។
ក្រុមប្រឹក្សាសហគមន៍សម្ព័ន្ធភាពសហគមន៍ស្ទឹងខ្នុរមមីសប៊ី	សម្ព័ន្ធភាពសហគមន៍ស្ទឹងខ្នុរមមីសប៊ី (DRCC) គឺជាអង្គការមិនរកប្រាក់ចំណេញដែលមានតួនាទីជាច្រើន។ ទាក់ទងជាមួយនិង Superfund DRCC មានតួនាទីជា ក្រុមប្រឹក្សាសហគមន៍ សម្រាប់ទីតាំង Superfund នេះ។ DRCC ក៏មាន ថវិកាជំនួយផ្នែកបច្ចេកទេសមួយ ពី EPA សម្រាប់បកប្រែ ទំនាក់ទំនង និងពន្យល់អំពីរបាយការណ៍និងការសម្រេចចិត្តលើទីតាំងនៅក្នុងសហគមន៍ក្នុងតំបន់។ ពួកគេក៏សម្របសម្រួលមតិពីសហគមន៍លើដំណើរការសម្អាតផងដែរ។ សម្ព័ន្ធភាពរួមមាន អង្គការមិនរកប្រាក់ចំណេញមួយចំនួនច្រើន និងកុលសម្ព័ន្ធ Duwamish ។
ក្រុមទទួលមើលខុសត្រូវស្ទឹងខ្នុរមមីសប៊ី	ក្រុមទទួលមើលខុសត្រូវស្ទឹងខ្នុរមមីសប៊ី The Duwamish River Accountability Group (DRAG) គឺជាក្រុមមួយដែលមានសមាជិកមកពីសហគមន៍និងអ្នកស្ម័គ្រចិត្តដែលប្តេជ្ញាប្រគល់ការងារឱ្យអ្នកដែលយើងទុកចិត្តទទួលខុសត្រូវនិងថែទាំស្ទឹង Duwamish និងតំបន់ជុំវិញឱ្យបរិស្ថានមានសុខភាពល្អសម្រាប់អ្នកទាំងអស់ដែលរស់នៅនិងធ្វើការនៅជិតស្ទឹង Duwamish ។
អង្គការដែលមានមូលដ្ឋាននៅក្នុងសហគមន៍	សមាជិកក្នុងសហគមន៍ដែលរស់នៅ ធ្វើការ និងដើរលេងកម្សាន្តនៅក្នុងតំបន់ Duwamish និងអង្គការដែលតំណាង និងបម្រើពួកគេ (លើសពី DRCC និង DRAG)។
ក្រុមប្រឹក្សាអ្នកនេសាទ	ក្រុមប្រឹក្សានេះ តំណាងឱ្យមនុស្សដែលអាចនេសាទត្រីក្នុងស្ទឹងឬបរិភោគត្រីដែលស្លាប់បានពីទីនោះ រួមទាំងមនុស្សជាច្រើនដែលនិយាយភាសាផ្សេងជាចម្បង ក្រៅពីភាសាអង់គ្លេស។ ក្រុមប្រឹក្សា ដែលជាអ្នកនាំមុខគេ គឺជាក្រុមតស៊ូមតិផ្នែកសុខភាពសហគមន៍ដែលជួយបង្រៀនសហគមន៍របស់ពួកគេអំពីជម្រើសអាហារសម្រន់ដែលមានសុវត្ថិភាពសម្រាប់បរិភោគដែលសមស្របតាមវប្បធម៌របស់ពួកគេ។
អ្នកប្រើស្ទឹងសម្រាប់ដើរលេងកម្សាន្ត	ប្រជាជននិងក្រុមដែលចូលចិត្តសកម្មភាពដើរលេងកម្សាន្តនៅតាមដងស្ទឹង (ក្រៅពីការនេសាទត្រី) ដូចជាជិះទូកលេងកម្សាន្តជាដើម។

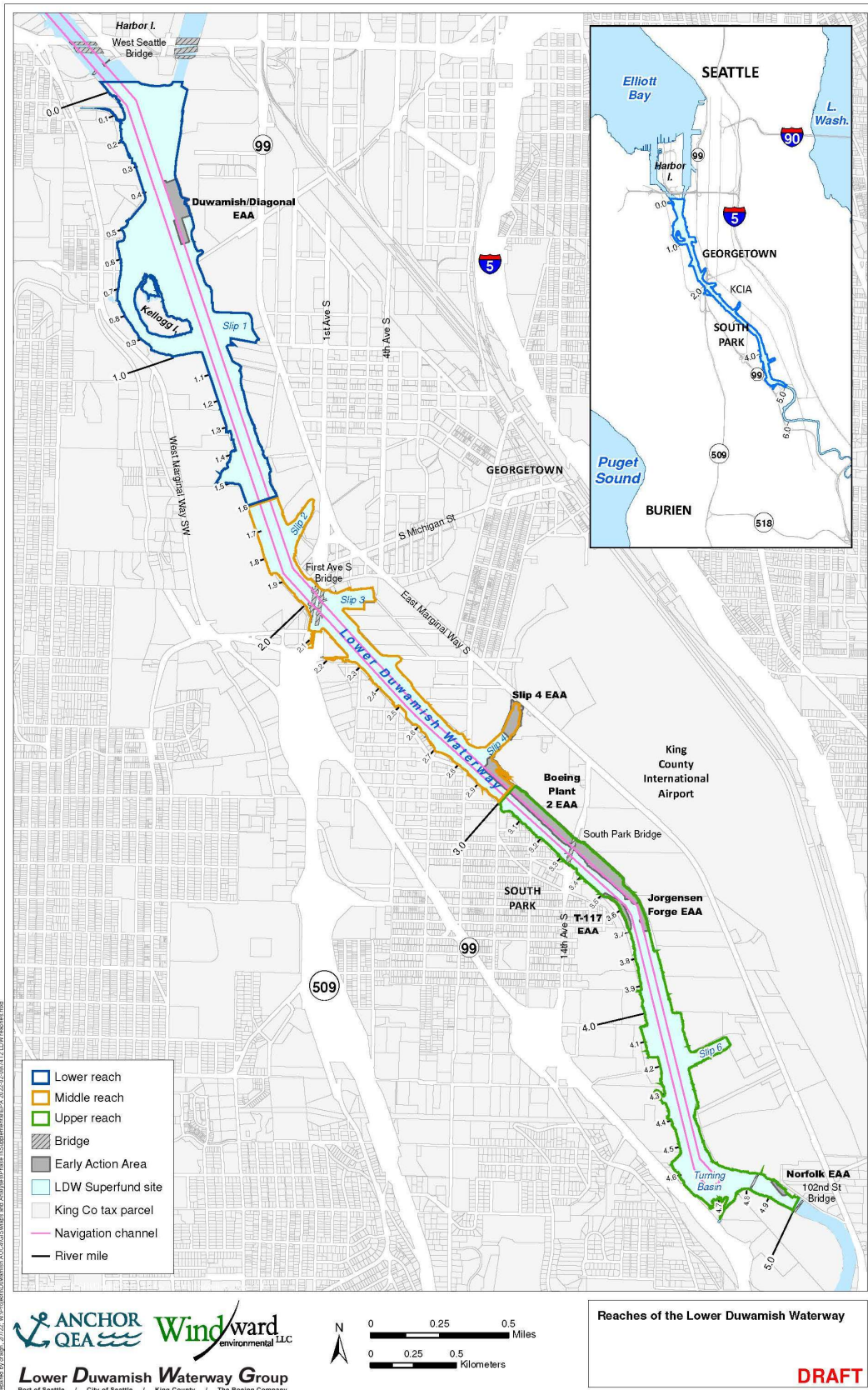
ក្រុមប្រឹក្សា	ការពិពណ៌នា
ធនធានសម្រាប់សមាជិក	ទីភ្នាក់ងាររដ្ឋាភិបាល និងស្ថាប័នអប់រំដែលមានតួនាទី មានជំនាញ ឬព័ត៌មានដែលអាចពាក់ព័ន្ធនឹងការសម្រេចចិត្ត។

DR

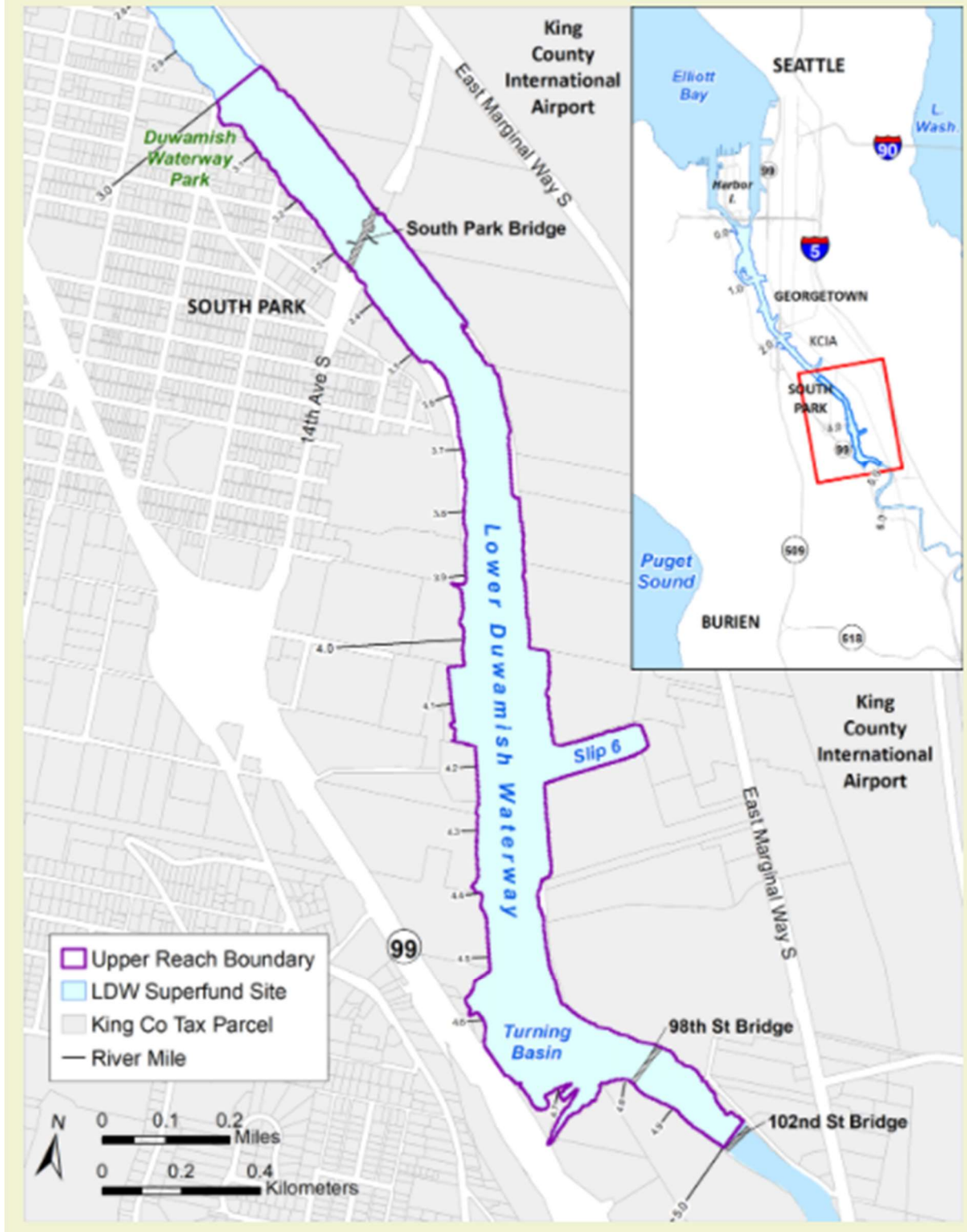
ផែនទី នៃផ្នែកតាមចុងផ្លូវទឹកស្ទឹងខ្នងមមីសហ

EPA និងសម្អាតតាមចុងផ្លូវទឹកស្ទឹង Duwamish ជាបីផ្នែក។

ការសម្អាតនឹងចាប់ផ្តើមនៅតាមដើមស្ទឹងជាមុនសិន (គូសបញ្ជាក់ជាពណ៌បៃតងខាងក្រោម) បន្ទាប់មក ពាក់កណ្តាលស្ទឹង (ពណ៌លឿង) ហើយបន្ទាប់មកចុងស្ទឹង (ពណ៌ខៀវ)។



Upper Reach of Lower Duwamish Waterway



មូលដ្ឋានច្បាប់នៃកិច្ចប្រជុំតុមូល LDW ដោយមានបន្ថែមការស្នើសុំសម្រាប់ឱ្យក្រុមប្រឹក្សាពិភាក្សាគ្នានៅ ពេលបំបែកគ្នាជាក្រុម

ខាងក្រោមនេះ:

គឺជាមូលដ្ឋានច្បាប់សម្រាប់ការទំនាក់ទំនងប្រកបដោយប្រសិទ្ធភាពដែលត្រូវប្រើក្នុងអំឡុងពេលកិច្ចប្រជុំតុមូលនីមួយៗ។ ផ្នែកទាំងបីដំបូងត្រូវបានអនុម័តជាផ្នែកនៃដំណើរការកិច្ចប្រជុំតុមូលក្នុងឆ្នាំ 2018 ។ ផ្នែកចុងក្រោយបង្អស់មានការណែនាំបន្ថែមទាក់ទងនឹងក្រុមប្រឹក្សាពិភាក្សាគ្នានៅពេលបំបែកគ្នាជាក្រុម។ ការបន្ថែមទាំងនេះ ត្រូវបានពិភាក្សាគ្នាជាមួយគណៈកម្មាធិការដឹកនាំតុមូលក្នុងខែកុម្ភៈ ឆ្នាំ 2022។

ត្រូវគោរពគ្នា

- និយាយម្តងម្នាក់។
- សូមស្តាប់នៅពេលអ្នកដទៃទៀតកំពុងតែនិយាយ កុំខានគេ ហើយកុំជជែកគ្នា។
- ប្រសិនបើមានអ្នកបកប្រែ សូមទុកពេលឱ្យអ្នកបកប្រែភាសា បកប្រែសិន។
- ស្តាប់ហើយគោរពមតិភាគតិច។
- សម្តីនិយាយ ហ៊ាននិយាយត្រង់។
- យើងលើកទឹកចិត្តសមាជិកកុំឱ្យព្រងើយកន្តើយចំពោះអាកប្បកិរិយាមិនសមរម្យ

ត្រូវមានគំនិតស្ថាបនា

- សូមទទួលស្គាល់ថា អ្នកចូលរួមទាំងអស់នាំមកជាមួយពួកគេនូវគោលបំណង គោលដៅ កង្វល់ និងចំណាប់អារម្មណ៍សមហេតុផល មិនថាតើអ្នកយល់ព្រមជាមួយពួកគេឬអត់នោះទេ។
- បង្ហាញនូវ “សុជីវធម៌,” រកវិធីដំណោះស្រាយបញ្ហានិងរកឱ្យឃើញដំណោះស្រាយ។
- វាមិនអីទេចំពោះការមិនចុះសម្រុងគ្នា តែវាមិនសមរម្យទេ បើធ្វើការវាយប្រហារផ្ទាល់ខ្លួនឬការនិយាយបង្កាច់បង្អួច។
-
- កាត់បន្ថយការប្រើគ្រាមភាសានិងអក្សរកាត់ សូមឱ្យអត្ថន័យនិងពន្យល់នៅពេលប្រើវា។
-
- ប្រសិនបើអ្នកមានបញ្ហាជាមួយបុគ្គលណាមួយ សូមដោះស្រាយបញ្ហាជាមួយបុគ្គលនោះដោយផ្ទាល់។ ប្រសិនបើមិនអាចដោះស្រាយបញ្ហានោះបានទេ សូមរកអ្នកសម្របសម្រួលឱ្យជួយដោះស្រាយ។

ត្រូវមានផលប្រយោជន៍

- ចាប់ផ្តើមនិងបញ្ចប់កិច្ចប្រជុំឱ្យទៀងពេលវេលា។
- គោរពពេលវេលាកំណត់

- គោរពតាមរបៀបវារៈយ៉ាងហ្មត់ចត់តាមដែលអាចធ្វើទៅបាន ដោយផ្ដោតលើអ្វីៗនៅក្នុងប្រធានបទ។

ព្រៀងមូលដ្ឋានច្បាប់ទុកឱ្យក្រុមប្រឹក្សានៅពេលបំបែកគ្នាជាក្រុម

- គោលបំណងគឺដើម្បីឱ្យក្រុមប្រឹក្សាមានឱកាសពិភាក្សាគ្នាអំពីបញ្ហាដែលបានចែករំលែក កង្វល់ និងសំណួរអំពីការសម្អាតទីតាំងដែលជាតិកខ្វក់។
 ខណៈដែលមិនមានការធានាពីភាពលាក់ការសម្អាតក្នុងអំឡុងពេលកិច្ចប្រជុំតុមូល ការបំបែកគ្នាជាក្រុមសម្រាប់ក្រុមប្រឹក្សា គួរជាកន្លែងមួយដែលមានសុវត្ថិភាពសម្រាប់ការសន្ទនាគ្នា។
- វាជាការល្អបំផុតដែលអ្នកគួរស្ថិតនៅក្នុងក្រុមប្រឹក្សាផ្ទាល់ខ្លួនរបស់អ្នក លុះត្រាតែមានការអញ្ជើញឱ្យទៅចូលរួមជាមួយក្រុមផ្សេងទៀត។
 ប្រសិនបើអ្នកចូលរួមក្នុងក្រុមប្រឹក្សាដែលមិនមែនជាក្រុមរបស់អ្នក សូមបង្ហាញអត្តសញ្ញាណខ្លួនអ្នក គោរពនូវឆន្ទៈនៃក្រុមនីមួយៗ ដើម្បីផ្ដោតលើចំណាប់អារម្មណ៍ជាក់លាក់របស់គេ អង្គុយចាំស្តាប់ ហើយចាកចេញពីទីនោះប្រសិនបើមានការស្នើសុំឱ្យចាកចេញ។
- ជ្រើសរើសអ្នកកត់ត្រា។
- ជ្រើសរើសអ្នកសម្របសម្រួល (អាចជាអ្នកដឹកនាំក្រុមប្រឹកសា) ឬសុំឱ្យ Triangle បម្រើជាអ្នកសម្របសម្រួល។ បើអាចធ្វើទៅរួច សូមសម្របសម្រួលរឿងនេះមុនកិច្ចប្រជុំ។

កិច្ចប្រជុំតុមល ខែមិនា ឆ្នាំ 2022 ៖ សំណួរសម្រាប់ឱ្យក្រុមប្រឹក្សាយកមកពិភាក្សាគ្នា

ខាងក្រោមនេះ

គឺជាបញ្ជីនៃសំណួរដែលអាចឱ្យក្រុមប្រឹក្សានិមួយៗយកមកពិភាក្សាគ្នាក្នុងអំឡុងពេលបំបែកបន្ទប់រាងៗខ្លួននៅអំឡុងពេលបើកកិច្ចប្រជុំតុមលស្តីអំពីការសម្អាតចុងផ្លូវទឹកស្ទឹងដូរមីសឃី នៅថ្ងៃ ទី 31 ខែមិនា ឆ្នាំ 2022។ សំណួរទាំងនេះត្រូវបានចែករំលែកជាមួយគណៈកម្មាធិការដឹកនាំតុមលដើម្បីទទួលមតិកែលម្អពីពួកគេ។ យើងស្វាគមន៍ក្រុមប្រឹក្សាឱ្យមកពិភាក្សាគ្នាអំពីសំណួរឬសំណួរណាដែលមិនបានចុះនៅខាងក្រោមដែលបានផ្តល់ជូនសម្រាប់ជាការណែនាំ។ EPA នឹងផ្តល់នូវផែនទីសាមញ្ញមួយ ដើម្បីប្រើវាជាសំអាងបង្ហាញអំពីតំបន់ដែលអាចសម្អាតបាននៅតាមដើមស្ទឹង។

****ក្រុមប្រឹក្សាត្រូវបានផ្តល់អនុសាសន៍ឱ្យចាត់តាំងសមាជិកម្នាក់ក្នុងចំណោមសមាជិករបស់ពួកគេដើម្បីជួយសម្រួលដល់ការពិភាក្សា និងរាយការណ៍ទៅក្រុមធំ ហើយសមាជិកម្នាក់ទៀតនឹងកត់ត្រាពិភាក្សានោះ។**

សំណួរដែលត្រូវបានស្នើសុំឱ្យក្រុមប្រឹក្សាទាំងអស់យកមកពិភាក្សាគ្នា៖

- ពិភាក្សាគ្នាអំពីអ្វីដែលអ្នកយល់ និងអ្វីដែលអ្នកមិនយល់អំពីបទបង្ហាញបច្ចេកទេសពី EPA។
- តើការងារសម្អាតដែលអ្នកបានដឹងឮ មានប៉ះពាល់ដល់សហគមន៍ឬផលប្រយោជន៍របស់អ្នកឬទេ? បើដូច្នោះមែន តើវាប៉ះពាល់ដោយរបៀបណា? (ឧ. ដូចជា សំលេងរំខាន ពន្លឺភ្លើង ការកកស្ទះផ្លូវទឹក ការនេសាទ គម្រោងអភិវឌ្ឍន៍តំបន់ឆ្នេរស្ទឹង ជាដើម ។ល។)
- ដោយយោលទៅតាមទីកន្លែងដែលបានបង្ហាញនៅក្នុងបទបង្ហាញរបស់ EPA អំពីទីតាំងដើមស្ទឹង តើសកម្មភាពសម្អាតប្រភេទអ្វីដែលអាចប៉ះពាល់ដល់សហគមន៍/ក្រុមប្រឹក្សា ដែល EPA គួរយកមកពិចារណា? សូមរាយជាបញ្ជីនៃរបស់ទាំងអស់នេះ។
- តើអ្នកសំឡឹងឃើញឱកាស អំពីទីកន្លែងដែលយើងអាចរៀបចំសកម្មភាពសម្អាតដែលអាចផ្តល់អត្ថប្រយោជន៍ដល់សហគមន៍របស់អ្នក/ក្រុមប្រឹក្សាឬទេ? (ឧ. ដូចជា ផ្លូវសម្រាប់សាធារណៈចេញចូល ការស្តារទីជម្រកឡើងវិញ ជាដើម ។ល។)

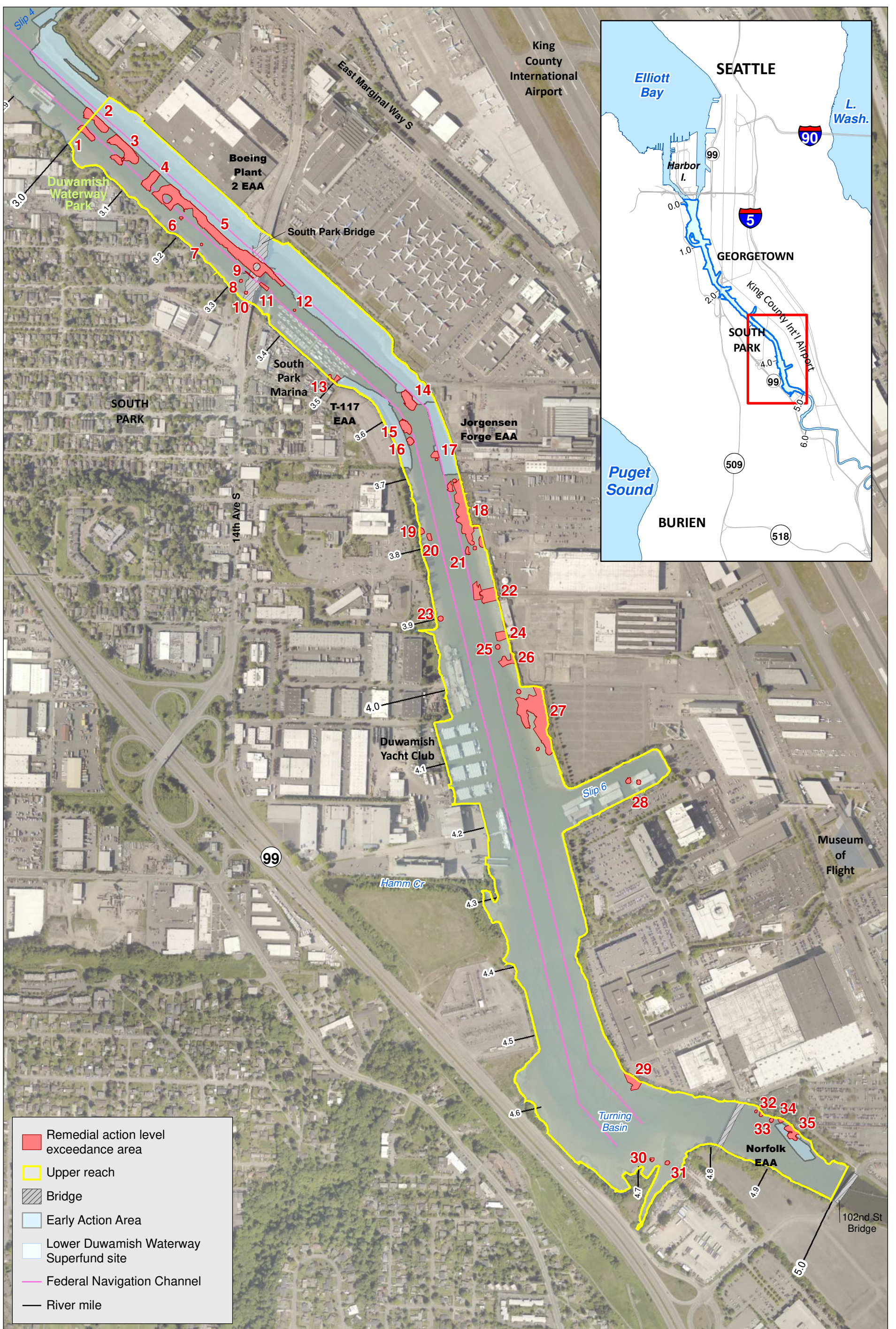
សំណួរដែលត្រូវបានស្នើសុំបន្ថែមសម្រាប់ក្រុមប្រឹក្សាជាក់លាក់មួយចំនួន៖

ក្រុមប្រឹក្សា	សំណួរ (ថែមពីលើបញ្ជីទូទៅនៅខាងលើ)
ក្រុមប្រឹក្សាផ្នែកអាជីវកម្មដែលជា PRP	<ul style="list-style-type: none"> • ចំពោះទីតាំងដើមស្ទឹង ជាទីកន្លែងដែលអាចត្រូវបានសម្អាតយ៉ាងសកម្ម តើ EPA គួរតែពិចារណាលើការប្រើប្រាស់ដីនិងរចនាសម្ព័ន្ធ ឆ្នេរស្ទឹង មាត់ស្ទឹង ក្នុងពេលបច្ចុប្បន្នឬដែលត្រូវបានគ្រោងទុក ដោយរបៀបណាក្នុងអំឡុងពេលពួកគេរៀបចំបង្កើតគម្រោងសម្អាត? • តើ EPA គួរចងចាំអ្វីខ្លះអំពីការប្រើប្រាស់ផ្លូវទឹកទាក់ទងនឹងក្រុមប្រឹក្សារបស់អ្នកក្នុងអំឡុងពេលមុនឬក្រោយពេលសម្អាតរួច?

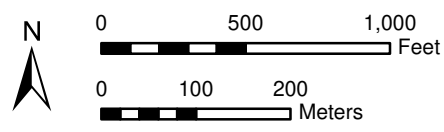
<p>ក្រុមប្រឹក្សាផ្នែកអាជីវកម្ម ដែលមិនមែនជា PRP</p>	<ul style="list-style-type: none"> • ចំពោះទីតាំងដើមស្ទឹង ជាទីកន្លែងដែលអាចត្រូវបានសម្អាតយ៉ាងសកម្ម តើអ្នកចង់ឃើញការប្រើប្រាស់ដី ឆ្នេរស្ទឹង/មាត់ស្ទឹង ឱ្យមានភាពប្រែប្រួលរបៀបណា ដែល EPA គួរតែពិចារណានៅពេលរៀបចំបង្កើតគម្រោងសម្អាត? • តើ EPA គួរចងចាំអ្វីខ្លះអំពីការប្រើប្រាស់ផ្លូវទឹកទាក់ទងនឹងក្រុមប្រឹក្សារបស់អ្នក ក្នុងអំឡុងពេលមុនឬក្រោយពេលសម្អាតរួច?
<p>ក្រុមប្រឹក្សារដ្ឋាភិបាលក្នុងតំបន់ ដែលជា PRP កំពង់ផែ ទីក្រុង Seattle (ក្រសួង Pulic Utilities, City Light) តំបន់ King County (DNRP/ផ្នែកសំអាតទឹកស្អុយ)</p>	<ul style="list-style-type: none"> • ចំពោះទីតាំងដើមស្ទឹង ជាទីកន្លែងដែលអាចត្រូវបានសម្អាតយ៉ាងសកម្ម តើមានអ្វីដែលរដ្ឋាភិបាលក្នុងតំបន់ គួរជូនដំណឹងដល់សមាជិកក្រុមតុលាការក្នុងអំឡុងពេលកិច្ចប្រជុំនាពេលខាង មុខឬទេ? • តើអ្នកមានដឹងអំពីផែនការអ្វីរបស់រដ្ឋាភិបាលក្នុងតំបន់ (ឧ. ដូចជា ហេដ្ឋារចនាសម្ព័ន្ធ) ដែលអាចប៉ះពាល់ ឬគួរតែត្រូវបានសម្របសម្រួលជាមួយនិងការសម្អាតដែរឬទេ?
<p>ក្រុមប្រឹក្សារដ្ឋាភិបាលក្នុងតំបន់ ដែលមិនមែនជា PRP ក្រសួងសុខភាពសាធារណៈ Seattle King County កម្មវិធីសម្រាប់ Seattle Duwamish Valley</p>	<ul style="list-style-type: none"> • ចំពោះទីតាំងដើមស្ទឹង ជាទីកន្លែងដែលអាចត្រូវបានសម្អាតយ៉ាងសកម្ម តើ EPA គួរពិចារណាអ្វីខ្លះនៅពេលពួកគេរៀបចំបង្កើតគម្រោងសម្អាត? • តើនៅពេលណានិងអ្វីដែលអ្នកត្រូវដឹងអំពីសកម្មភាពសម្អាត ដូច្នោះអ្នកអាចជូនដំណឹងដល់សមាជិករបស់អ្នក?
<p>ក្រុមប្រឹក្សាសហគមន៍ សម្ព័ន្ធភាពសហគមន៍ស្ទឹង Duwamish</p>	<ul style="list-style-type: none"> • តើអ្នកមានសំណួរអ្វីខ្លះដែលអាចជាប់ពាក់ព័ន្ធនិងសកម្មភាពសម្អាត? • តើសកម្មភាពសម្អាតនៅតាមទីតាំងដើមស្ទឹងអាចប៉ះពាល់ដល់សហគមន៍រ បៀបណា (ឧ. ដូចជា លំនៅដ្ឋាន ផ្លូវចូលទៅឆ្នេរស្ទឹង ផ្លូវថ្មីរដើង តំបន់នេសាទ)។ តើការសម្អាតអាចផ្តល់ឱកាសអ្វីខ្លះ? • តើព័ត៌មានបន្ថែមអ្វីខ្លះ មានសារៈសំខាន់ដើម្បីឱ្យ EPA ផ្តល់ដំណឹងអំពីផលប៉ះពាល់ដែលអាចកើតឡើងពីសកម្មភាពសម្អាត? • តើបណ្តាញប្រភេទណាខ្លះ មានសារៈសំខាន់សម្រាប់ទំនាក់ទំនងគ្នា នៅពេលចាប់ផ្តើមសាងសង់គម្រោងសម្អាត?

<p>ក្រុមទទួលខុសត្រូវសម្អាតស្ទឹង Duwamish</p>	<ul style="list-style-type: none"> • តើអ្នកមានសំណួរអ្វីខ្លះដែលអាចជាប់ពាក់ព័ន្ធនឹងសកម្មភាពសម្អាត? • តើសកម្មភាពសម្អាតនៅតាមទីតាំងដើមស្ទឹងអាចប៉ះពាល់ដល់សហគមន៍របៀបណា (ឧ. ដូចជា លំនៅដ្ឋាន ផ្លូវចូលទៅឆ្នេរស្ទឹង ផ្លូវថ្មីរដើងតំបន់នេសាទ)? តើការសម្អាតអាចផ្តល់ឱកាសអ្វីខ្លះ? • តើព័ត៌មានបន្ថែមអ្វីខ្លះ មានសារៈសំខាន់ដើម្បីឱ្យ EPA ផ្តល់ជាដំណឹងអំពីផលប៉ះពាល់ដែលអាចកើតឡើងពីសកម្មភាពសម្អាត? • តើបណ្តាញប្រភេទណាខ្លះ មានសារៈសំខាន់សម្រាប់ទំនាក់ទំនងគ្នានៅពេលចាប់ផ្តើមសាងសង់គម្រោងសម្អាត?
<p>អង្គការដែលមានមូលដ្ឋាននៅក្នុងសហគមន៍នេះមានរូបបញ្ញូលទាំងអង្គការសហគមន៍និងសមាជិកសហគមន៍ផ្សេងទៀត។</p>	<ul style="list-style-type: none"> • តើអ្នកមានសំណួរអ្វីខ្លះដែលអាចជាប់ពាក់ព័ន្ធនឹងសកម្មភាពសម្អាត? • តើសកម្មភាពសម្អាតនៅតាមទីតាំងដើមស្ទឹងអាចប៉ះពាល់ដល់សហគមន៍របៀបណា (ឧ. ដូចជា លំនៅដ្ឋាន ផ្លូវចូលទៅឆ្នេរស្ទឹង ផ្លូវថ្មីរដើងតំបន់នេសាទ)? តើការសម្អាតអាចផ្តល់ឱកាសអ្វីខ្លះ? • តើព័ត៌មានបន្ថែមអ្វីខ្លះ មានសារៈសំខាន់ដើម្បីឱ្យ EPA ផ្តល់ជាដំណឹងអំពីផលប៉ះពាល់ដែលអាចកើតឡើងពីសកម្មភាពសម្អាត? • តើបណ្តាញប្រភេទណាខ្លះ មានសារៈសំខាន់សម្រាប់ទំនាក់ទំនងគ្នានៅពេលចាប់ផ្តើមសាងសង់គម្រោងសម្អាត?
<p>ក្រុមប្រឹក្សាអ្នកនេសាទ</p>	<ul style="list-style-type: none"> • តើសកម្មភាពនេសាទ (ដូចជា នៅលើផែ មាត់ស្ទឹង ទូក) អាចត្រូវបានប៉ះពាល់ដោយការងារសាងសង់គម្រោងសម្អាតនៅតាមទីតាំងដែលបានកំណត់ទុក ឬនៅតាមទីតាំងដើមស្ទឹងជាទូទៅដោយរបៀបណា? • តើ EPA ឬអ្នកផ្សេងទៀត គួរជូនដំណឹងទៅអ្នកនេសាទអំពីការសាងសង់គម្រោងសម្អាតតាមទីតាំងដើមស្ទឹង ដោយរបៀបណា? • តើ EPA គួរប្រាស្រ័យទាក់ទងជាមួយអ្នកនេសាទយ៉ាងដូចម្តេចអំពីការណែនាំអំពីការនេសាទត្រីក្នុងអំឡុងពេលសាងសង់គម្រោងសម្អាត?

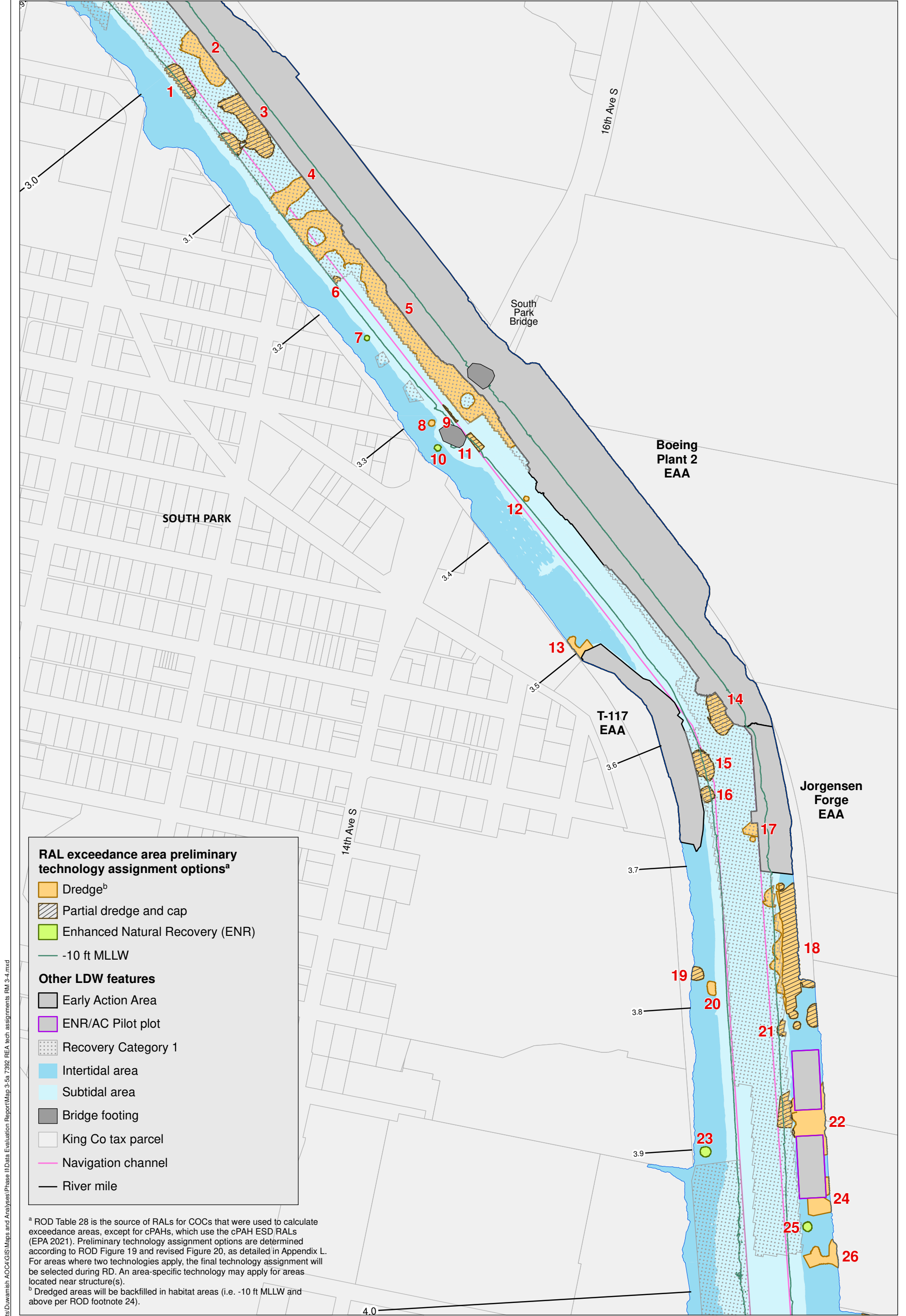
<p>អ្នកប្រើប្រាស់ស្ទឹងសម្រាប់កម្សាន្ត</p>	<ul style="list-style-type: none"> តើសកម្មភាពកម្សាន្តរបស់សហគមន៍ប្រភេទណាដែល EPA គួរតែយកមកពិចារណា នៅពេលរៀបចំផែនការសម្អាតតាមទីតាំងដើមស្ទឹង? (ឧទាហរណ៍ ដូចជា សុវត្ថិភាព ផ្លូវចូលទៅឆ្នេរស្ទឹង ផ្លូវថ្មីរឹង តំបន់នេសាទ ផ្លូវនាវាធ្វើដំណើរជាដើម)។ តើ EPA ឬអ្នកផ្សេងទៀតគួរទាក់ទងអ្នកប្រើប្រាស់ស្ទឹងសម្រាប់កម្សាន្ត អំពីការសាងសង់គម្រោងសម្អាតនៅតាមទីតាំងដើមស្ទឹងដោយរបៀបណា? តើបណ្តាញប្រភេទណាខ្លះ មានសារៈសំខាន់សម្រាប់ទំនាក់ទំនងគ្នា នៅពេលចាប់ផ្តើមសាងសង់គម្រោងសម្អាត?
<p>ធនធានសមាជិក (ទីភ្នាក់ងាររដ្ឋនិងសហព័ន្ធដែលជាអ្នកគ្រប់គ្រង/ត្រួតពិនិត្យស្ទឹង និងកម្មវិធីស្រាវជ្រាវរបស់សាកលវិទ្យាល័យ Washington Superfund)</p>	<ul style="list-style-type: none"> តើ EPA គួរតែដឹងថា តើមានជម្រកសត្វរស់នៅដែលនៅសល់ឬក៏អាចនៅសល់ នៅពេលរៀបចំផែនការសម្អាតនៅតាមទីតាំងដើមស្ទឹង ដែរឬទេ? តើមានឱកាសសម្រាប់សម្របសម្រួលការសម្អាតជាមួយនឹងការស្តារឡើងវិញឬទេ? តើព័ត៌មានអ្វីផ្សេងទៀតដែលសមាជិកធនធានមានដែល EPA គួរតែយកមកពិចារណាក្នុងអំឡុងពេលរចនាគម្រោងសម្អាតទីតាំងដើមស្ទឹង?
<p>កុលសម្ព័ន្ធ Muckleshoot</p>	<ul style="list-style-type: none"> តើកុលសម្ព័ន្ធ Muckleshoot មានព័ត៌មានឬកង្វល់អ្វីខ្លះ ដែល EPA គួរតែពិចារណាក្នុងអំឡុងពេលរចនាគម្រោងសម្អាតដើមស្ទឹង? តើកុលសម្ព័ន្ធចង់បានព័ត៌មានអ្វីពី EPA នៅអំឡុងពេលបន្តរចនាគម្រោងសម្អាត? <i>ចំណាំ: កុលសម្ព័ន្ធ Muckleshoot អាចជ្រើសរើសការសម្របសម្រួលដោយផ្ទាល់ជាមួយ EPA ឬពិគ្រោះយោបល់គ្នាផ្ទាល់រវាងរដ្ឋាភិបាល។</i>
<p>កុលសម្ព័ន្ធ Suquamish</p>	<ul style="list-style-type: none"> តើកុលសម្ព័ន្ធ Suquamish មានព័ត៌មានឬកង្វល់អ្វីខ្លះ ដែល EPA គួរតែពិចារណាក្នុងអំឡុងពេលរចនាគម្រោងសម្អាតដើមស្ទឹង? តើកុលសម្ព័ន្ធចង់បានព័ត៌មានអ្វីពី EPA នៅអំឡុងពេលបន្តរចនាគម្រោងសម្អាត? <i>ចំណាំ: កុលសម្ព័ន្ធ Suquamish អាចជ្រើសរើសការសម្របសម្រួលដោយផ្ទាល់ជាមួយ EPA ឬពិគ្រោះយោបល់គ្នាផ្ទាល់រវាងរដ្ឋាភិបាល។</i>
<p>Yakama Nation</p>	<ul style="list-style-type: none"> តើកុលសម្ព័ន្ធ Yakama Nation មានព័ត៌មានឬកង្វល់អ្វីខ្លះ ដែល EPA គួរតែពិចារណាក្នុងអំឡុងពេលរចនាគម្រោងសម្អាតដើមស្ទឹង? <i>ចំណាំ: កុលសម្ព័ន្ធ Yakama Nation អាចជ្រើសរើសការសម្របសម្រួលដោយផ្ទាល់ជាមួយ EPA ឬពិគ្រោះយោបល់គ្នាផ្ទាល់រវាងរដ្ឋាភិបាល។</i>



- Remedial action level exceedance area
- Upper reach
- Bridge
- Early Action Area
- Lower Duwamish Waterway Superfund site
- Federal Navigation Channel
- River mile



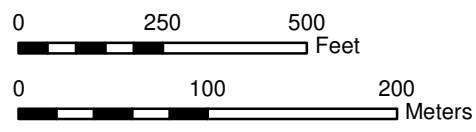
Prepared by: craigh, 3/15/22; W:\Projects\Duwamish AOC\GIS\Maps and Analyses\Phase II\Supplemental\EPA 2022-03-15\7259 RAL exceedance areas - aerial.mxd



Prepared by craigh. 2/18/22. W:\Projects\Duwamish AOC\GIS\Maps and Analyses\Phase II\Data Evaluation\Report\Map 3-5a 7392 REA Tech assignments RM 3-4.mxd



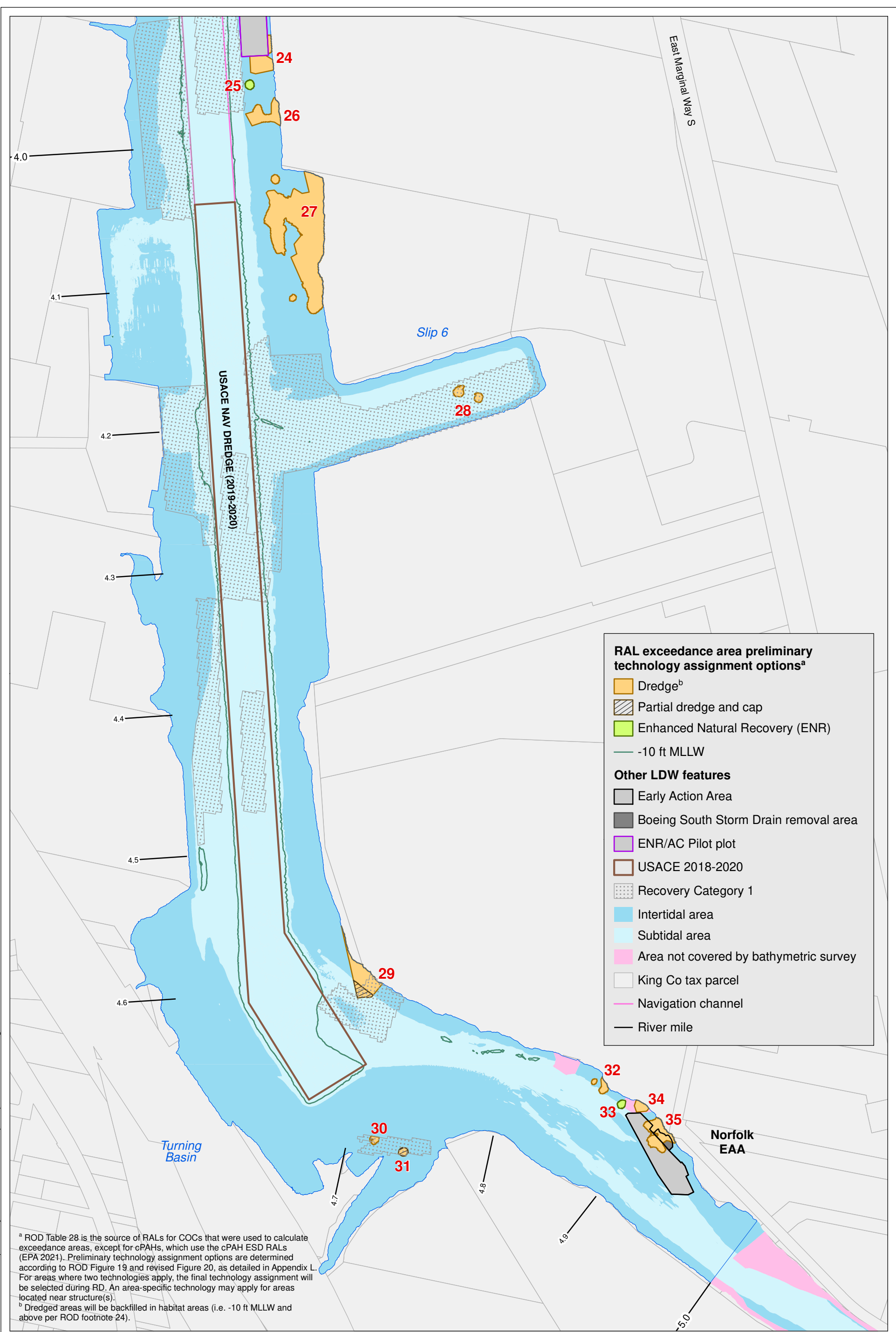
Lower Duwamish Waterway Group
 Port of Seattle / City of Seattle / King County / The Boeing Company



Map 3-5a. Preliminary technology assignment options by RAL exceedance area, RM 3.0 to RM 4.0

PRE-DESIGN INVESTIGATION DATA EVALUATION REPORT FOR THE LDW UPPER REACH **DRAFT**

Prepared by: craigh, 2/17/22; W:\Projects\Duwamish AOC\GIS\Maps and Analyses\Phase II\Data Evaluation\Report\Map 3-5b-7892-REA tech assignments RM 4-5.mxd



^a ROD Table 28 is the source of RALs for COCs that were used to calculate exceedance areas, except for cPAHs, which use the cPAH ESD RALs (EPA 2021). Preliminary technology assignment options are determined according to ROD Figure 19 and revised Figure 20, as detailed in Appendix L. For areas where two technologies apply, the final technology assignment will be selected during RD. An area-specific technology may apply for areas located near structure(s).
^b Dredged areas will be backfilled in habitat areas (i.e. -10 ft MLLW and above per ROD footnote 24).

