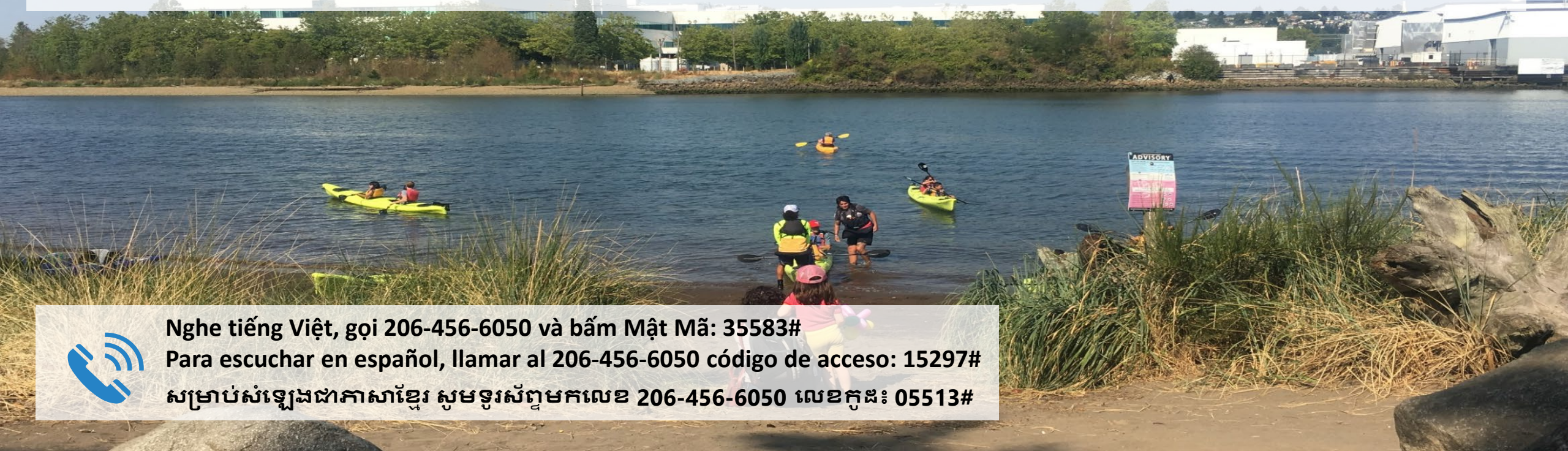


# CHÀO MỪNG ĐẾN VỚI CUỘC HỌP BÀN TRÒN CHO HẠ LƯU NGUỒN DUWAMISH

THỨ TƯ, NGÀY 31 THÁNG 3 NĂM 2021



Nghe tiếng Việt, gọi 206-456-6050 và bấm Mật Mã: 35583#  
Para escuchar en español, llamar al 206-456-6050 código de acceso: 15297#  
សម្រាប់សំឡេងជាភាសាខ្មែរ សូមទូរស័ព្ទមកលេខ 206-456-6050 លេខកូដ: 05513#

## BẠN CÓ TÀI LIỆU CUỘC HỌP CỦA MÌNH KHÔNG?

Tài liệu cuộc họp tiếng (Anh, Việt, Tây Ban Nha, Khmer) có thể được tìm thấy trên Trang Web của Hội Nghị Bàn Tròn Hạ Lưu Nguồn Duwamish: [www.duwamishwaterwayroundtable.org/meetings](http://www.duwamishwaterwayroundtable.org/meetings)

# BẠN CÓ TÀI LIỆU CUỘC HỌP CỦA MÌNH KHÔNG?

Tài liệu cuộc họp tiếng (Anh, Việt, Tây Ban Nha, Khmer) có thể được tìm thấy trên Trang Web của Hội Nghị Bàn Tròn Hạ Lưu Nguồn Duwamish:

[www.duwamishwaterwayroundtable.org/meetings](http://www.duwamishwaterwayroundtable.org/meetings)

Bạn sẽ cần:

- Chương trình nghị sự hôm nay
- Phiên bản mới nhất của Quy Trình Hoạt Động Hội Nghị Bàn Tròn
- Dự thảo Kế Hoạch Làm Việc Bàn Tròn 2021-2022



**Nghe tiếng Việt, gọi 206-456-6050 và bấm Mật Mã: 35583#**

**Para escuchar en español, llamar al 206-456-6050 código de acceso: 15297#**

**សម្រាប់សំឡេងជាភាសាខ្មែរ សូមទូរស័ព្ទមកលេខ 206-456-6050 លេខកូដ៖ 05513#**

# GHI CHÚ CỦA NGƯỜI HƯỚNG DẪN



Giữ im lặng trừ khi bạn đang nói.



Cân nhắc thời gian nói và giữ chủ đề của chương trình nghị sự.



Tự giới thiệu bản thân khi nói: “Đây là (tên) với (liên kết, hộp kín/ghế)”



Tập trung vào sự quan tâm, không phải vị trí.



Tôn trọng và lịch sự.



Hãy kiên nhẫn với các vấn đề nối kết internet có thể xảy ra - chúng tôi sẽ cố gắng hết sức sang tạo kinh nghiệm liền mạch!



**Nghe tiếng Việt, gọi 206-456-6050 và bấm Mật Mã: 35583#**

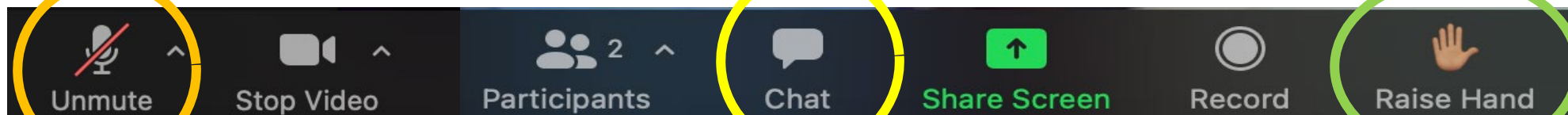
**Para escuchar en español, llamar al 206-456-6050 código de acceso: 15297#**

**សម្រាប់សំឡេងជាភាសាខ្មែរ សូមទូរស័ព្ទមកលេខ 206-456-6050 លេខកូដ៖ 05513#**

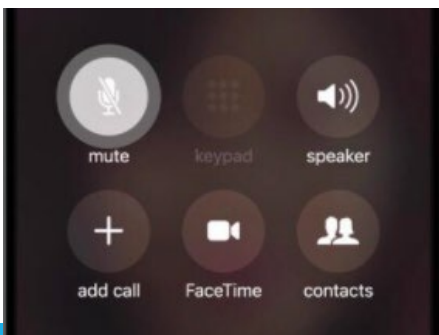
# MẸO SỬ DỤNG MÀN HÌNH HÌNH ZOOM

Nếu bạn gặp **vấn đề kỹ thuật** hoặc **muốn đánh máy một câu hỏi**, vui lòng nhập chúng vào phần trò chuyện (chat)!

Nếu bạn muốn **nhận xét hoặc đặt câu hỏi bằng lời nói**, vui lòng nhấp vào nút "Raise Hand" (Đưa Tay Lên) và chúng tôi sẽ gọi bạn.



Hãy **giữ im lặng** trừ khi bạn đang nói.



"\*6"



Nghe tiếng Việt, gọi 206-456-6050 và bấm Mật Mã: 35583#

Para escuchar en español, llamar al 206-456-6050 código de acceso: 15297#

សម្រាប់សំឡេងជាភាសាខ្មែរ សូមទូរស័ព្ទមកលេខ 206-456-6050 លេខកូដ៖ 05513#

# CÁC PHƯƠNG PHÁP HAY NHẤT VỀ CUỘC HỌP ĐA NGÔN NGỮ

Những người tham gia tiếng Anh nên...

1. Hãy nói chậm rãi!
2. Tạm dừng sau mỗi 2-3 câu
3. Tránh các từ viết tắt
4. Sử dụng ngôn ngữ thông dụng



Nghe tiếng Việt, gọi 206-456-6050 và bấm Mật Mã: 35583#

Para escuchar en español, llamar al 206-456-6050 código de acceso: 15297#

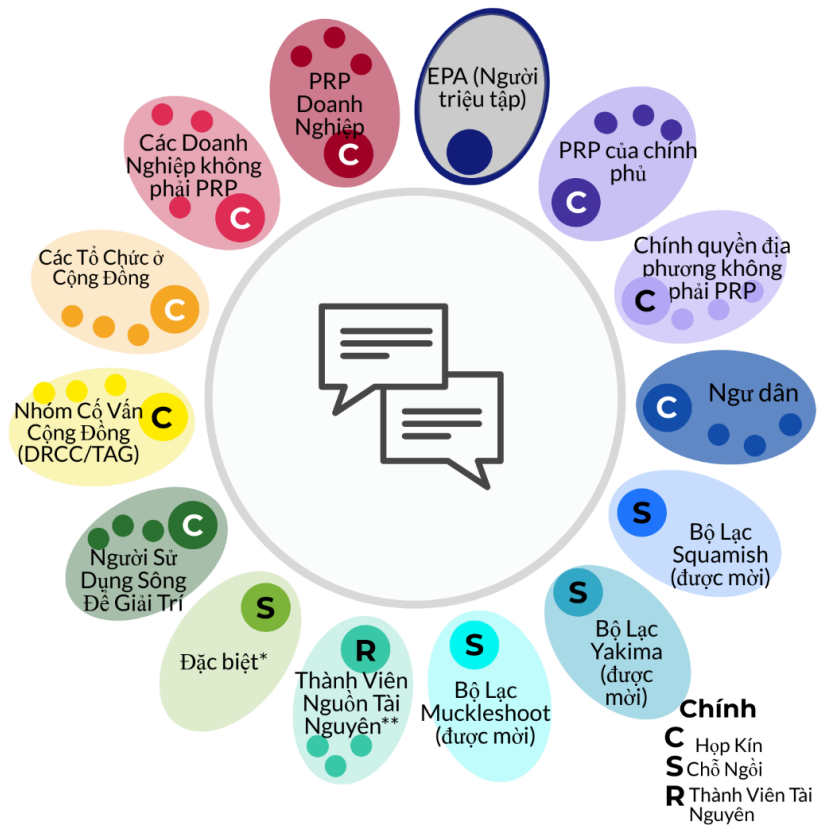
សម្រាប់សំឡេងជាភាសាខ្មែរ សូមទូរស័ព្ទមកលេខ 206-456-6050 លេខកូដ: 05513#

# Mục Đích của Hội Nghị Bàn Tròn



## Hội Nghị Bàn Tròn Đường Nước Hạ Nguồn Duwamish

**Mục đích:** Để cung cấp một diễn đàn cho các bên quan tâm và bị ảnh hưởng để đưa ra các khuyến nghị cho EPA xem xét trong suốt quá trình dọn dẹp Superfund Đường Nước Hạ Nguồn Duwamish.



Hội Nghị Bàn Tròn Hạ Lưu Nguồn Duwamish là một diễn đàn dành cho những người **bị ảnh hưởng bởi hoạt động dọn dẹp** của Địa Điểm Hạ Lưu Nguồn Duwamish Superfund để đưa ra các **khuyến nghị** cho Cơ Quan Bảo Vệ Môi Trường Hoa Kỳ trong quá trình **thiết kế và xây dựng** việc dọn dẹp.

\*Các thành viên cộng đồng phi chính phủ hoặc các nhóm lợi ích không được đại diện trong họp kín cộng đồng.

\*\* Các cơ quan chính phủ đóng góp thông tin nhưng không phát triển các khuyến nghị, bao gồm nhưng không giới hạn ở Bộ Sinh thái Washington và các tổ chức khác.

# Mục Đích Cuộc Họp Hôm Nay

---



- Thúc đẩy sự phát triển của Hội Nghị Bàn Tròn bằng cách hoàn thiện các Quy trình hoạt động của Hội nghị bàn tròn và **xem xét dự thảo Kế Hoạch Hoạt Động của Hội Nghị Bàn Tròn 2021-2022**
- Nghe **cập nhật kỹ thuật từ EPA**, bao gồm cả trạng thái của quá trình dọn dẹp và các bước tiếp theo
- Xác định **các chủ đề, liên quan trực tiếp hoặc gián tiếp đến thiết kế và hành động thu dọn**, có thể quan trọng đối với các thành viên Hội nghị bàn tròn để thảo luận, đồng thời phát triển tiến trình và quy trình để đưa vào các chương trình nghị sự trong tương lai

# Chương Trình Nghị Sự Ngày Nay

---

- *Kiểm tra công nghệ tùy chọn trước 30 phút*
- Chào mừng và giới thiệu
- Quản trị hội nghị bàn tròn
- Cập nhật kỹ thuật
- Tin tức và cập nhật trang web khác
- Kết thúc và các bước tiếp theo
- *Tóm tắt tùy chọn*



# CHÀO MỪNG VÀ GIỚI THIỆU BÀN TRÒN



**Elly Hale**

Người quản lý dự án khắc phục hậu quả  
*Remedial Project Manager*  
Cơ Quan Bảo Vệ Môi Trường Hoa Kỳ (EPA)



**Kay Morrison**

Điều phối viên về sự tham gia của cộng đồng  
*Community Involvement Coordinator*  
Cơ Quan Bảo Vệ Môi Trường Hoa Kỳ (EPA)

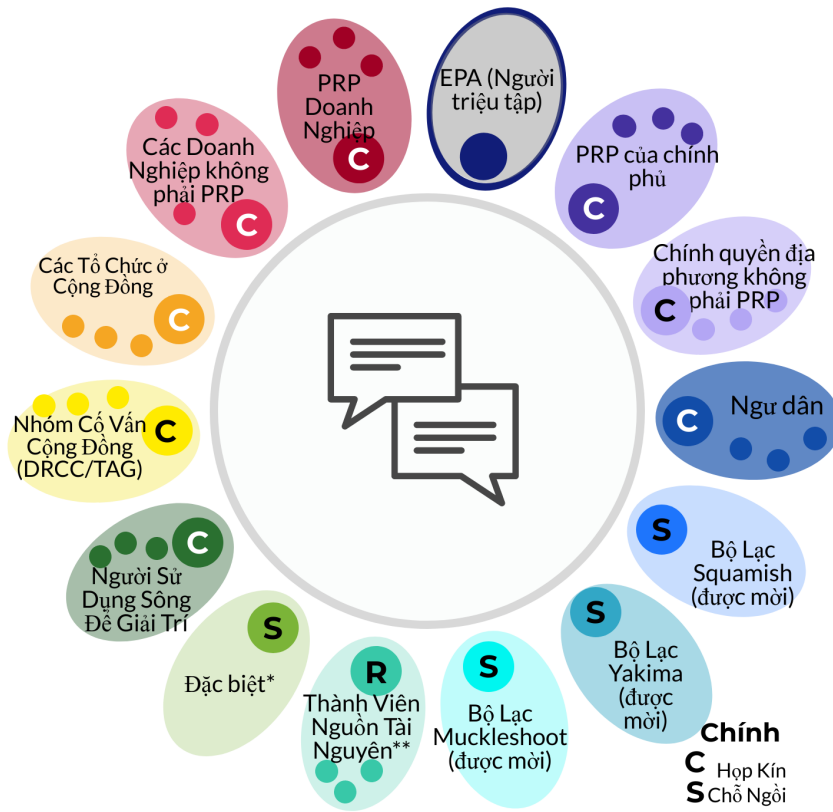


**Piper Peterson**

Điều phối viên kiểm soát thể chế  
*Institutional Controls Coordinator*  
Cơ Quan Bảo Vệ Môi Trường Hoa Kỳ (EPA)

# CHÀO MỪNG VÀ GIỚI THIỆU BÀN TRÒN

Người điều hành sẽ gọi tên bạn dựa trên tên của bạn hiển trên màn hình Zoom. Vui lòng trả lời kèm theo tên, tổ chức và cuộc họp kín của bạn (hoặc là quan sát viên hoặc là thành viên tài nguyên).



\*Các thành viên cộng đồng phi chính phủ hoặc các nhóm lợi ích không được đại diện trong họp kín cộng đồng.

\*\* Các cơ quan chính phủ đóng góp thông tin nhưng không phát triển các khuyến nghị, bao gồm nhưng không giới hạn ở Bộ Sinh thái Washington và các tổ chức khác.

# Ủy Ban Chỉ Đạo Cuộc Họp Bàn Tròn

---



Phối hợp với EPA để hướng dẫn công việc của Hội nghị bàn tròn, bao gồm cả việc trưng cầu các chủ đề của chương trình nghị sự, soạn thảo chương trình họp, phát triển kế hoạch làm việc của Hội nghị bàn tròn

Bao gồm các thành viên từ ba nhóm quan tâm:

- Cư dân (Chánh: James Rasmussen, DRCC; Luân Phiên: Edwin Hernandez Reto, thành viên cộng đồng)
- Kinh doanh / công nghiệp / lao động (Chánh: Pat Jablonski, Nucor; Luân Phiên: Jonathan Hall, La Farge)
- Fishers (Luân Phiên: Sophorn Sim, Emma Maceda, Quan Phan)

# Tóm Tắt Cuộc Họp Bàn Tròn Trước Đó và Hội Thảo Trên Web

**Bạn đã xem loạt hội thảo trên web Bàn tròn chưa  
(hoặc đọc tóm tắt)? 😊**

Có thể tìm thấy tài liệu hội thảo bàn tròn trên web (tiếng Anh, tiếng Việt, tiếng Tây Ban Nha và tiếng Khmer) trên trang web bàn tròn của Hạ Lưu Nguồn Duwamish:

[www.duwamishwaterwayroundtable.org/trainingmaterials](http://www.duwamishwaterwayroundtable.org/trainingmaterials)

30/10/19 (mặt đối mặt!) Điểm nổi bật của Cuộc họp Bàn tròn:

- Thảo luận về Quy trình hoạt động
- Chấp thuận các sự bổ nhiệm của Ban chỉ đạo
- Tổng quan về thiết kế khắc phục
- Trình bày sự nghiên cứu thiết kế sơ bộ
- Cập nhật Kiểm soát thể chế



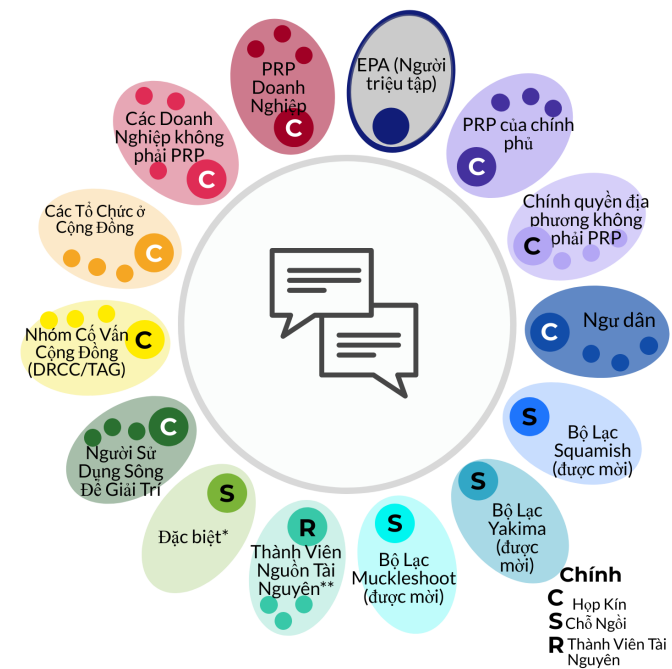
# Công Nhận Sự Thay Đổi của Chính Quyền Quản Lý Liên Bang

---

# Quản Trị Bàn Tròn



XEM XÉT DỰ THẢO KẾ HOẠCH  
LÀM VIỆC BÀN TRÒN 2021-2022



CHẤP THUẬN CÁC QUY TRÌNH  
HOẠT ĐỘNG HỘI NGHỊ BÀN TRÒN

# Quản Trị Bàn Tròn: Kế Hoạch Làm Việc



XEM XÉT DỰ THẢO KẾ HOẠCH  
LÀM VIỆC BÀN TRÒN 2021-2022

1. Tổng quan về Kế hoạch làm việc Bàn tròn
2. Phản hồi từ các thành viên Hội nghị bàn tròn
3. Xác định thêm các chủ đề quan tâm liên quan đến Superfund cho các cuộc họp trong tương lai

Tài liệu cuộc họp tiếng (Anh, Việt, Tây Ban Nha, Khmer) có thể được tìm thấy trên Trang Web của Hội Nghị Bàn Tròn Hạ Lưu Nguồn Duwamish:

<https://www.duwamishwaterwayroundtable.org/meetings>

# Quản Trị Bàn Tròn: Kế Hoạch Làm Việc



## XEM XÉT DỰ THẢO KẾ HOẠCH LÀM VIỆC BÀN TRÒN 2021-2022

Tài liệu cuộc họp tiếng (Anh, Việt, Tây Ban Nha, Khmer) có thể được tìm thấy trên Trang Web của Hội Nghị Bàn Tròn Hạ Lưu Nguồn Duwamish:

<https://www.duwamishwaterwayroundtable.org/meetings>

Đề nghị thời gian cuộc họp hoặc hội thảo trên mạng	Chủ đề chương trình nghị sự	Tại sao chủ đề này lại quan trọng	Mục đích của chủ đề chương trình nghị sự	Ngày xuất bản dự kiến của (các) tài liệu liên quan
Cuộc họp Hội Nghị Bàn Tròn Mùa thu năm 2021	Thí Điểm Sửa Đổi chất Các-Bon – Báo cáo năm 3	Báo cáo sẽ đưa ra khuyến nghị về lợi ích của việc thêm than hoạt động vào Phục Hồi Tự Nhiên Nâng Cao (ENR). EPA có thể yêu cầu điều này trong khu Thương Nguồn “Upper Reach” và/hoặc trong các giai đoạn dọn dẹp sau này (nếu cần thêm dữ liệu).	Dựa trên báo cáo, ý kiến đóng góp cho EPA về các tùy chọn sau: kết hợp Sửa Đổi chất Các-Bon Trong Phục Hồi Tự Nhiên Nâng Cao (ENR) cho khu Thương Nguồn “Upper Reach”, yêu cầu Nhóm Đường Thủy Hạ Nguồn Duwamish (LDWG) lấy thêm dữ liệu để đưa ra quyết định kịp thời cho các giai đoạn sau, hay quyết định không sử dụng carbon chút nào trong Phục Hồi Tự Nhiên Nâng Cao (ENR) tại LDW?	Ngày 23 Tháng Ba, 2021
	Tóm Tắt Nghiên Cứu Dã Ngoại Giai Đoạn 2	Chủ đề này giữ cho Hội Nghị Bàn Tròn được thông báo về nơi lấy mẫu và kết quả như thế nào. Nghiên cứu dã ngoại này sẽ thông báo nơi diễn ra các hành động dọn dẹp.	Báo cáo lại những gì đã được thực hiện trong nghiên cứu dã ngoại Giai Đoạn 2 suốt mùa hè và khi nào có báo cáo	Nghiên cứu dã ngoại chỉ bắt đầu sau khi Kế Hoạch Dự Án Đảm Bảo Chất Lượng (QAPP) được EPA phê duyệt. Ngày nghiên cứu là không chắc chắn và phụ thuộc vào công việc đã làm xong, tổ chức hậu cần và điều kiện địa điểm phù hợp.
	Quyết Định Phân Cấp	EPA quyết định phân tích theo cấp nào sẽ được thực hiện dựa trên Kế Hoạch Dự Án Đảm Bảo Chất Lượng (QAPP) và các kết quả ban đầu.	Luôn cập nhật các thành viên của Hội Nghị Bàn Tròn với nghiên cứu dã ngoại Giai Đoạn 2 và mô tả/chia sẻ dữ liệu, nếu có.	Nếu Kế hoạch Dự án Đảm bảo Chất lượng (QAPP) bao gồm một quy trình quyết định theo cấp độ, thì việc định thời gian có thể không cho phép ý kiến đóng góp của Hội Nghị Bàn Tròn được phân cấp. Kế Hoạch Dự Án Đảm Bảo Chất Lượng (QAPP) sẽ làm cho các tiêu chí phân cấp càng rõ ràng tốt.
	Các chủ đề khác do Ủy Ban Chỉ Đạo (SC) gợi ý và EPA đồng ý (xem Phụ lục B để biết ý kiến)	Hội Nghị Bàn Tròn sẽ có cơ hội đưa ra các vấn đề liên quan đến các thành viên khác.	Các thành viên Hội Nghị Bàn Tròn có thể thảo luận các vấn đề và giải pháp với nhau và với EPA.	

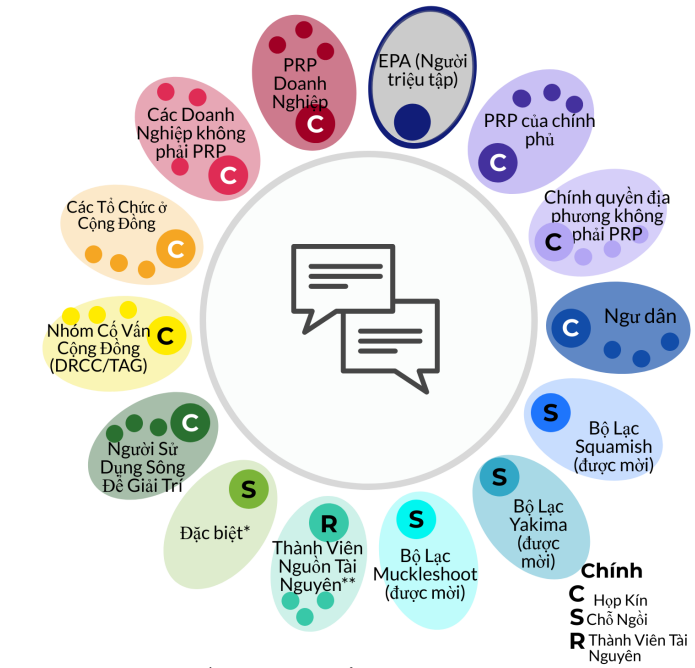


# Quản Trị Bàn Tròn: Kế Hoạch Làm Việc

3. Xác định thêm các chủ đề liên quan đến Superfund được quan tâm cho các cuộc họp trong tương lai

Chủ đề chương trình nghị sự được đề nghị	Tại sao chủ đề này lại quan trọng	Mục đích của chủ đề chương trình nghị sự	Các tài liệu liên quan (nếu có)

# Quản Trị Bàn Tròn: Quy Trình Hoạt Động



1. Tổng quan về những thay đổi kể từ cuộc họp trước
2. Câu hỏi hoặc nhận xét của cuộc họp kín
3. Mỗi người / ghế trong cuộc họp kín đưa ra một đề xuất (đưa ngón tay cái lên - vâng, không thích - chúng tôi có thể sống với điều này, đưa ngón tay cái xuống - không phù hợp với tôi, và tại sao)

## CHẤP THUẬN CÁC QUY TRÌNH HOẠT ĐỘNG HỘI NGHỊ BÀN TRÒN

Tài liệu cuộc họp tiếng (Anh, Việt, Tây Ban Nha, Khmer) có thể được tìm thấy trên Trang Web của Hội Nghị Bàn Tròn Hạ Lưu Nguồn Duwamish:

<https://www.duwamishwaterwayroundtable.org/meetings>

## 4. Các Cân nhắc Hội Nghị Bàn Tròn Khác

**A. Trả Công:** Các cố vấn pháp lý của EPA, đã xác nhận rằng EPA không được phép cung cấp các khoản tiền thù lao lương cho các thành viên cộng đồng chovề sự tham gia của họ. Các thực thể khác (ví dụ: các cơ quan chính phủ, tổ chức, các tổ chức phi lợi nhuận, doanh nghiệp, v.v.) có thể độc lập cung cấp độc lập các khoản thù lao tiền lương cho việc tham gia trong cộng đồng, nhưng EPA không thể chỉ đạo hoặc khuyến khích các thực thể làm điều này hoặc tham gia vào các quyết định về tiền công. Các đơn vị khác tham gia Hội Nghị Bàn Tròn sẽ làm việc để tìm nguồn tài trợ để bù đắp cho các thành viên cộng đồng, những người cần hỗ trợ tài chính cho sự tham gia của họ. Nếu không có kinh phí để hỗ trợ tiền lương cho các thành viên cộng đồng, tất cả các thành viên Hội Nghị Bàn Tròn sẽ được thông báo về điều này trước các cuộc họp Hội Nghị Bàn Tròn. Nếu các thành viên Hội Nghị Bàn Tròn chọn không tham gia

<sup>2</sup> Hội Đồng Ủy Viên Quản Trị Elliott Bay bao gồm các ủy viên quản trị tài nguyên thiên nhiên của Liên bang, tiểu bang và bộ lạc. Các thành viên của Hội Đồng Ủy Viên Quản Trị bao gồm Bộ Nội vụ Hoa Kỳ; Bộ Thương mại Hoa Kỳ, hành động thông qua NOAA; Tiểu bang Washington; Bộ Lạc Suquamish; và Bộ Lạc Người Da Đỏ Muckleshoot).

trong Hội Nghị Bàn Tròn như là kết quả tiền lương cộng đồng không có sẵn, EPA sẽ làm việc với các thành viên Hội Nghị Bàn Tròn để xác định các giải pháp tiềm năng, hoặc nếu không được chấp nhận, đề nghị xem có nên giải tán Hội Nghị Bàn Tròn hay không. EPA sẽ đưa ra quyết định, xem xét tất cả các lựa chọn cho sự tham gia của cộng đồng, và sẽ tiến hành thiết kế và hành động khắc phục hậu quả.

A. — các thực thể thực hiện việc này hoặc tham gia vào các quyết định về việc trả công.

**B. Tham Dự:** Các Thành Viên Hội Nghị Bàn Tròn và các thành viên công chúng nên tham dự các cuộc họp Hội nghị Bàn tròn Hội Nghị Bàn Tròn một cách nhất quán để EPA nghe được quan điểm của họ và để họ bám sát các cập nhật về dọn dẹp.

## 7. Các Vai trò

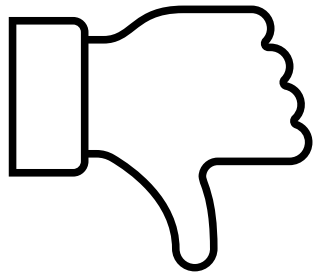
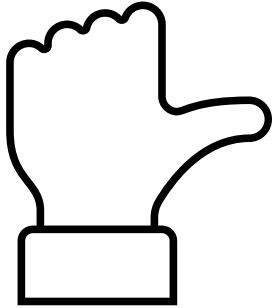
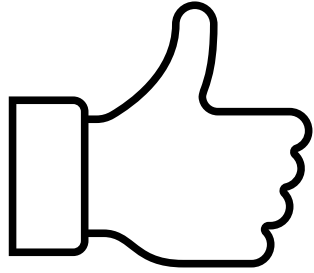
### A. Vai Trò của Cơ Quan Bảo Vệ Môi Trường Hoa Kỳ

EPA sẽ tham dự và tham gia các cuộc họp ~~Hội nghị Bàn tròn~~Hội Nghị Bàn Tròn với tư cách là người triệu tập, để phục vụ như một nguồn tài nguyên và nhận các khuyến nghị từ ~~Hội nghị Bàn tròn~~Hội Nghị Bàn Tròn. Xem Phần 3A và 6B để biết thêm thông tin về vai trò của EPA.

### B. Vai Trò của Ủy Ban Chỉ Đạo

Dưới đây là thông tin về mục đích của ~~Một Ủy Ban Chỉ Đạo sẽ được~~Một Ủy Ban Chỉ Đạo và cách thành lập ~~bao gồm từ 3-5~~Thành Viên Hội Nghị Bàn Tròn trong số các loại thành viên được liệt kê ở trang 6.:

- Mục Đích: Ủy Ban Chỉ Đạo sẽ phối hợp với EPA để hướng dẫn công việc của Hội nghị Bàn tròn Hội Nghị Bàn Tròn, bao gồm mời chào các chủ đề cho chương trình nghị sự, soạn thảo chương trình họp, phát triển kế hoạch làm việc trong Hội nghị Bàn tròn Hội Nghị Bàn Tròn và các nhiệm vụ khác theo sự phân công. Ban Chỉ Đạo sẽ họp qua điện thoại hoặc gặp mặt tối đa hai lần trước mỗi cuộc họp Bàn tròn. Các thành viên Ban Chỉ Đạo (cả thành viên và dự khuyết) sẽ nhận được chương trình nghị sự một tuần trước cuộc họp của họ. Lưu ý: bất kỳ Thành viên Hội Nghị Bàn Tròn nào cũng có thể trực tiếp yêu cầu một chủ đề chương trình nghị sự tới EPA, Ban Chỉ Đạo, hoặc bất kỳ thành viên Ban Chỉ Đạo nào ít nhất sáu tuần trước cuộc họp Hội Nghị Bàn Tròn.
- Thành Phần Ban Chỉ Đạo: EPA sẽ thành lập Ban Chỉ Đạo với các thành viên từ ba nhóm lợi ích đã tích cực tham gia vào Hội Nghị Bàn Tròn cho đến nay và có thể bị ảnh hưởng bởi việc dọn dẹp: người dân, doanh nghiệp / công nghiệp / lao động và ngư dân. Như Phần 3B mô tả Cuộc Họp Kín của Nhóm Cố Vấn Cộng Đồng (CAG), Cuộc Họp Kín của Cộng Đồng không thuộc CAG và Người Dừng Sông Để Giải Trí đại diện cho lợi ích của khu dân cư ở Thung Lũng Duwamish; Cuộc Họp Kín của Bên Có Trách Nhiệm Tiềm Năng (PRP) Doanh Nghiệp/Công Nghiệp/Lao Động và Doanh Nghiệp/Công Nghiệp/Lao Động không thuộc PRP đại diện chung cho lợi ích của doanh nghiệp/ công nghiệp/lao động; và Cuộc Họp Kín của Người Câu Cá đại diện cho lợi ích của cộng đồng câu cá và tiêu thụ cá liên quan đến Sông Duwamish.
- Đề Cử: Các thành viên Ủy Ban Chỉ Đạo có thể được tự đề cử và/hoặc được đề cử bởi các cuộc họp kín của họ trong các cuộc họp Bàn tròn hoặc trong các cuộc họp kín riêng biệt. EPA sẽ được thông báo về những đề cử này.



Recommendation to  
EPA: Use this version  
of the Roundtable  
Operating  
Procedures for now.

---



# Cập Nhật Kỹ Thuật Hạ Lưu Nguồn Duwamish

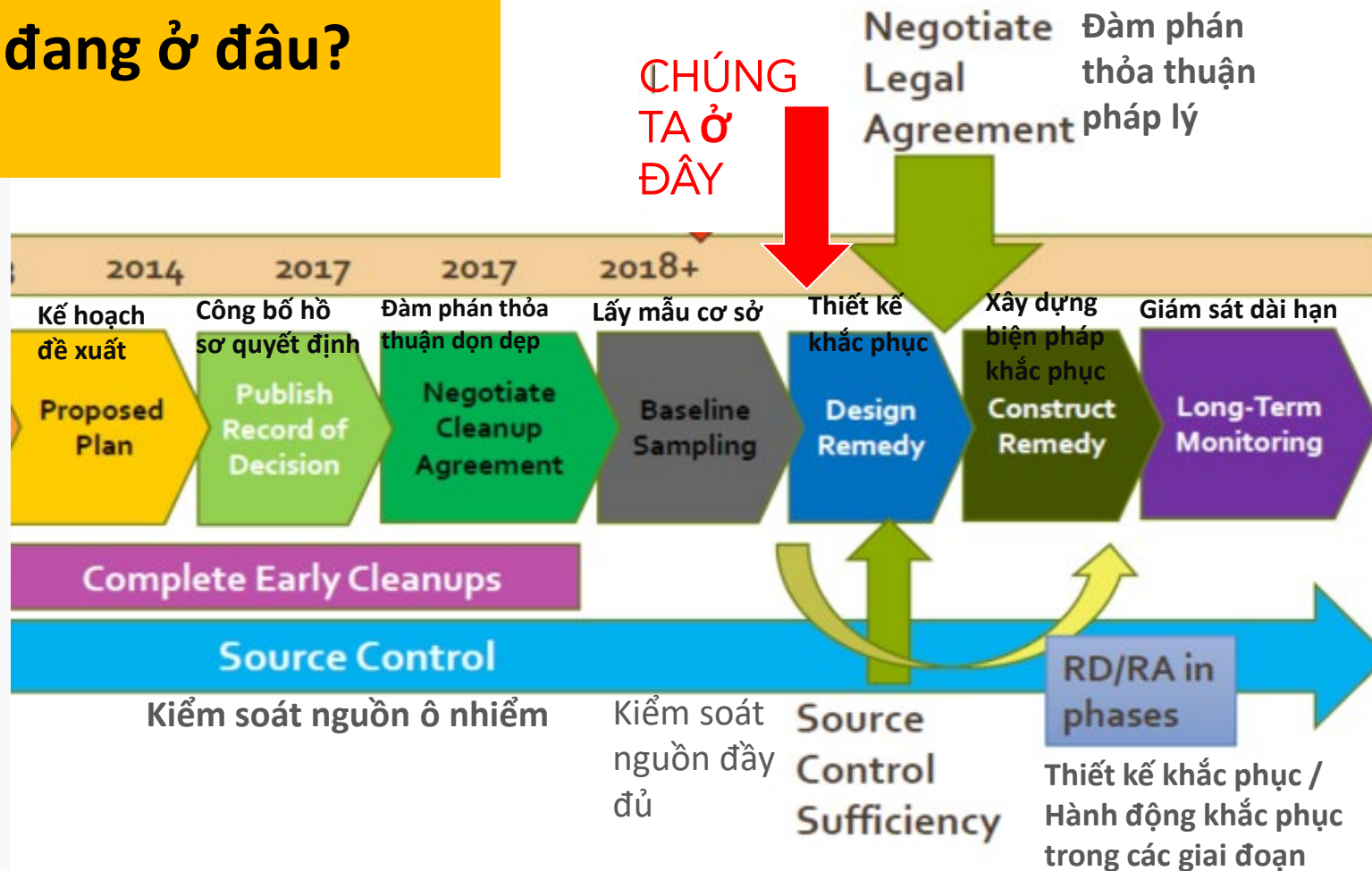
---

## **Hồ Sơ Quyết Định (ROD) – 2014**

**Bây giờ là năm 2021**

**Quá trình diễn ra chậm - nhưng không có thời hạn,  
chúng tôi sẽ không đạt được điều đó**

# Chúng ta đang ở đâu?





### Khu Vực Thượng Nguồn

#### Thiết Kế Khắc Phục\*

Điều tra trước khi thiết kế  
30% thiết kế  
60% thiết kế  
90% thiết kế  
100% thiết kế

### Hành Động Khắc Phục

kế hoạch hành động khắc phục hậu quả

# Thiết Kế Khắc Phục (RD) / Hành Động Khắc Phục (RA) Theo Từng Giai Đoạn

\*Lệnh hành chính về sự đồng ý - Bản sửa đổi #4

### Khu Vực Trung Nguồn

#### Thiết Kế Khắc Phục

Điều tra trước khi thiết kế  
30% thiết kế  
60% thiết kế  
90% thiết kế  
100% thiết kế

### Hành Động Khắc Phục

kế hoạch hành động khắc phục hậu quả



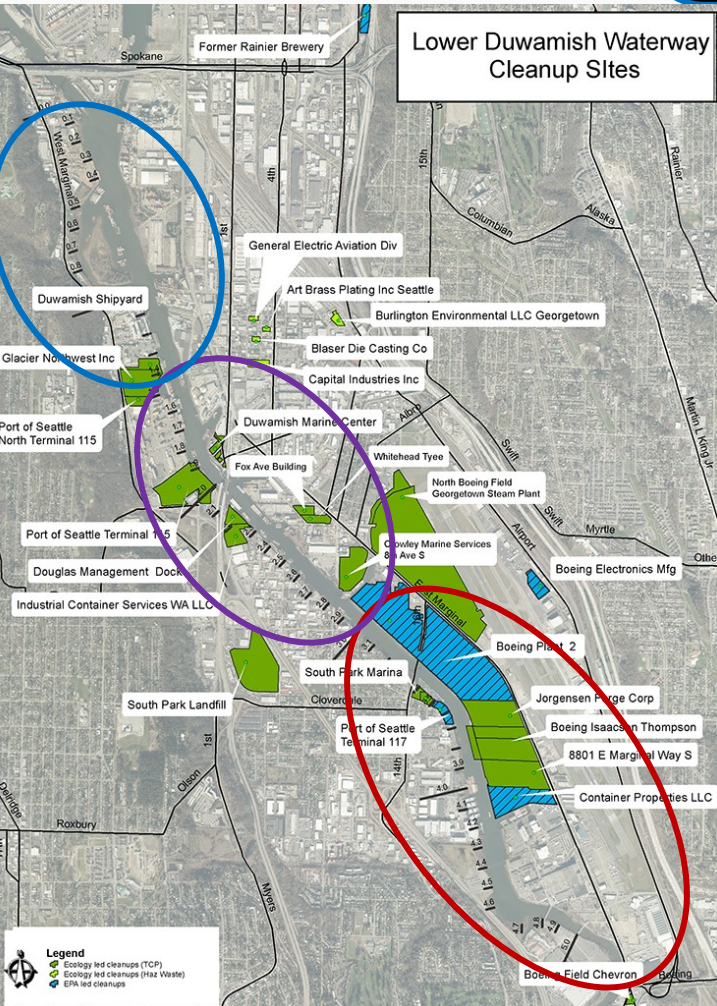
### Khu Vực Hạ Nguồn

#### Thiết Kế Khắc Phục

Điều tra trước khi thiết kế  
30% thiết kế  
60% thiết kế  
90% thiết kế  
100% thiết kế

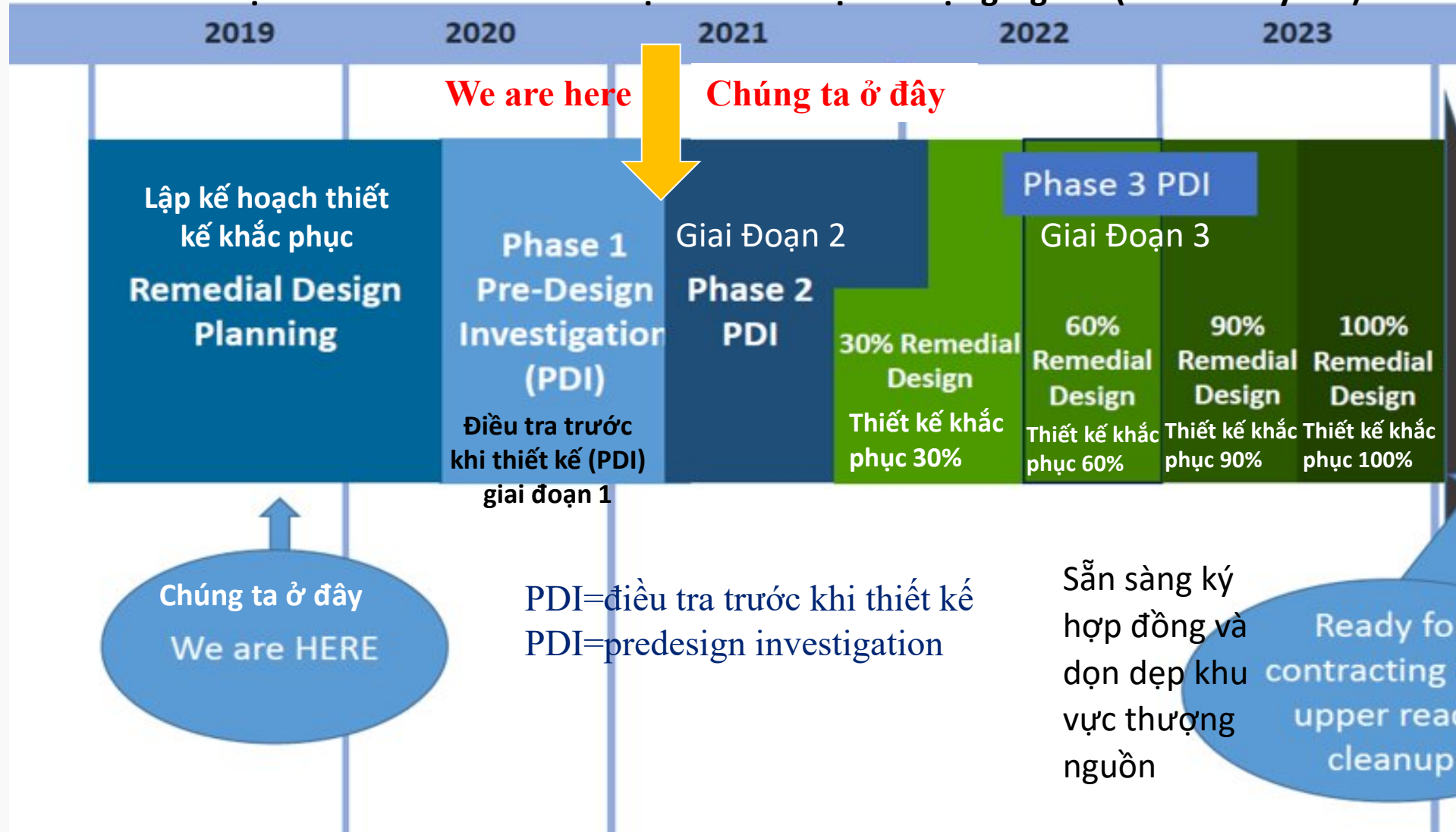
### Hành Động Khắc Phục

kế hoạch hành động khắc phục hậu quả



## Upper Reach Remedial Design Schedule (may change)

### Lịch Trình Thiết Kế Khắc Phục của Khu Vực Thượng Nguồn (có thể thay đổi)

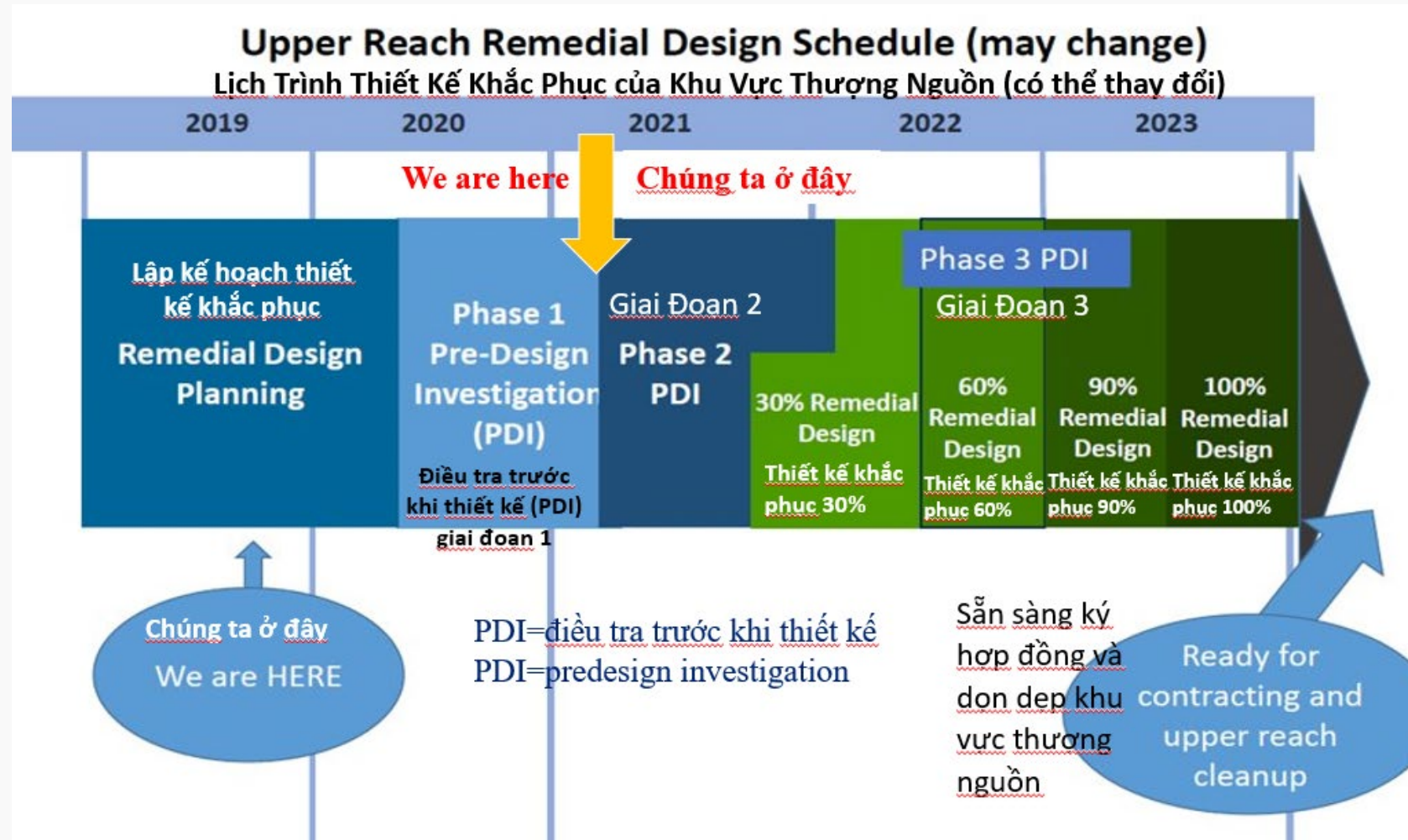


# CẬP NHẬT KỸ THUẬT ĐƯỜNG THỦY HẠ LƯU NGUỒN DUWAMISH



1. **Chỉ thông tin:** Báo cáo Đánh giá Dữ liệu nghiên cứu Trước Thiết kế Giai đoạn I cho Tiếp cận Cao
2. **Cơ hội phản hồi:** Kế hoạch Dự án Đảm bảo Chất lượng (QAPP) cho Giai đoạn 2 Lấy mẫu nghiên cứu Trước Thiết Kế cho Khu Vực Thượng Nguồn
3. **Giai đoạn nhận xét công khai:** Giải Thích về Sự Khác Biệt Đáng Kể (ESD) đối với cPAHs

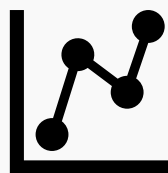
# 1. CHỈ THÔNG TIN: BÁO CÁO ĐÁNH GIÁ DỮ LIỆU NGHIÊN CỨU TRƯỚC THIẾT LẾ GIAI ĐOẠN I CHO KHU VỰC THƯỢNG NGUỒN



# 1. CHỈ THÔNG TIN: BÁO CÁO ĐÁNH GIÁ DỮ LIỆU NGHIÊN CỨU TRƯỚC THIẾT LẾ GIAI ĐOẠN I CHO KHU VỰC THƯỢNG NGUỒN

## TẠI SAO CHỦ ĐỀ NÀY LẠI QUAN TRỌNG:

Báo cáo dự thảo này tóm tắt kết quả lấy mẫu Giai Đoạn 1 (2020) và các dữ liệu địa điểm khác liên quan đến các cấp độ hành động của Hồ Sơ Quyết Định (ROD) và cung cấp ý tưởng ban đầu về ranh giới khắc phục cho các phương pháp thu dọn khác nhau. Những ranh giới ban đầu này sẽ thay đổi, nhưng chúng giúp xác định khoảng trống dữ liệu cần được lấp đầy trong lấy mẫu Giai Đoạn 2 (2021).

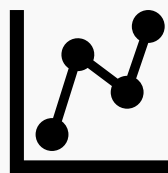


# 1. CHỈ THÔNG TIN: BÁO CÁO ĐÁNH GIÁ DỮ LIỆU NGHIÊN CỨU TRƯỚC THIẾT LẾ GIAI ĐOẠN I CHO KHU VỰC THƯỢNG NGUỒN

**Báo Cáo Đánh Giá Dữ Liệu Nghiên Cứu Trước Thiết Kế Giai Đoạn I Là Gì?**

**Nhóm Hạ Lưu Nguồn Duwamish (LDWG) đã chuẩn bị một báo cáo tóm tắt các mẫu điều tra trước thiết kế năm 2020 được thu thập từ các mẫu trầm tích và khảo sát bằng mắt bờ biển.**

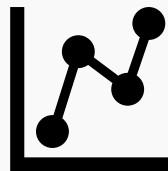
**Báo cáo Giai Đoạn 1 không phải là một tài liệu quyết định tự nó, nhưng nó trình bày dữ liệu sẽ giúp xác định các khu vực dọn dẹp cuối cùng ở Thượng Nguồn**



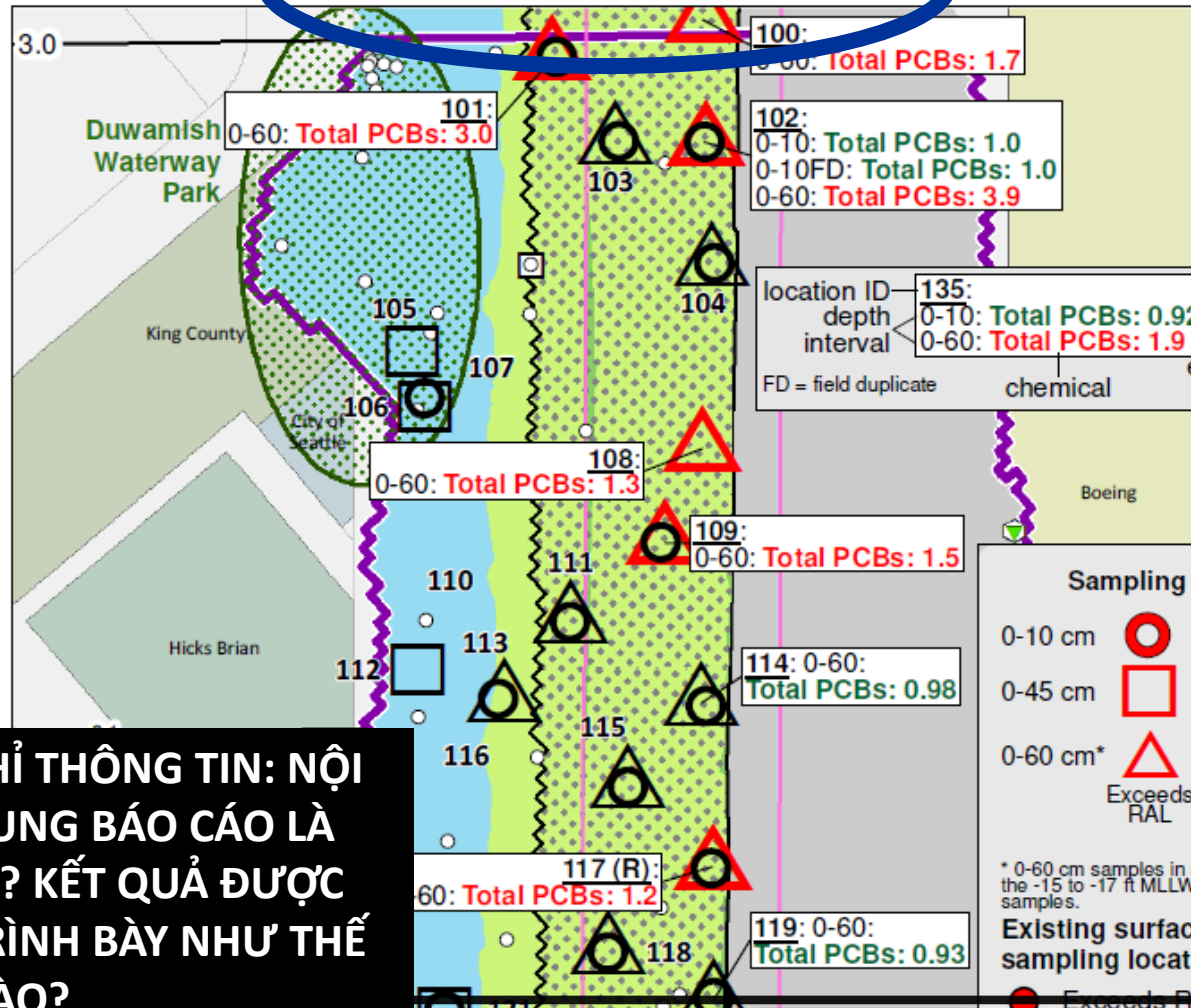
# 1. CHỈ THÔNG TIN: BÁO CÁO ĐÁNH GIÁ DỮ LIỆU NGHIÊN CỨU TRƯỚC THIẾT LẾ GIAI ĐOẠN I CHO KHU VỰC THƯỢNG NGUỒN

## Nội dung báo cáo là gì? Kết quả được trình bày như thế nào?

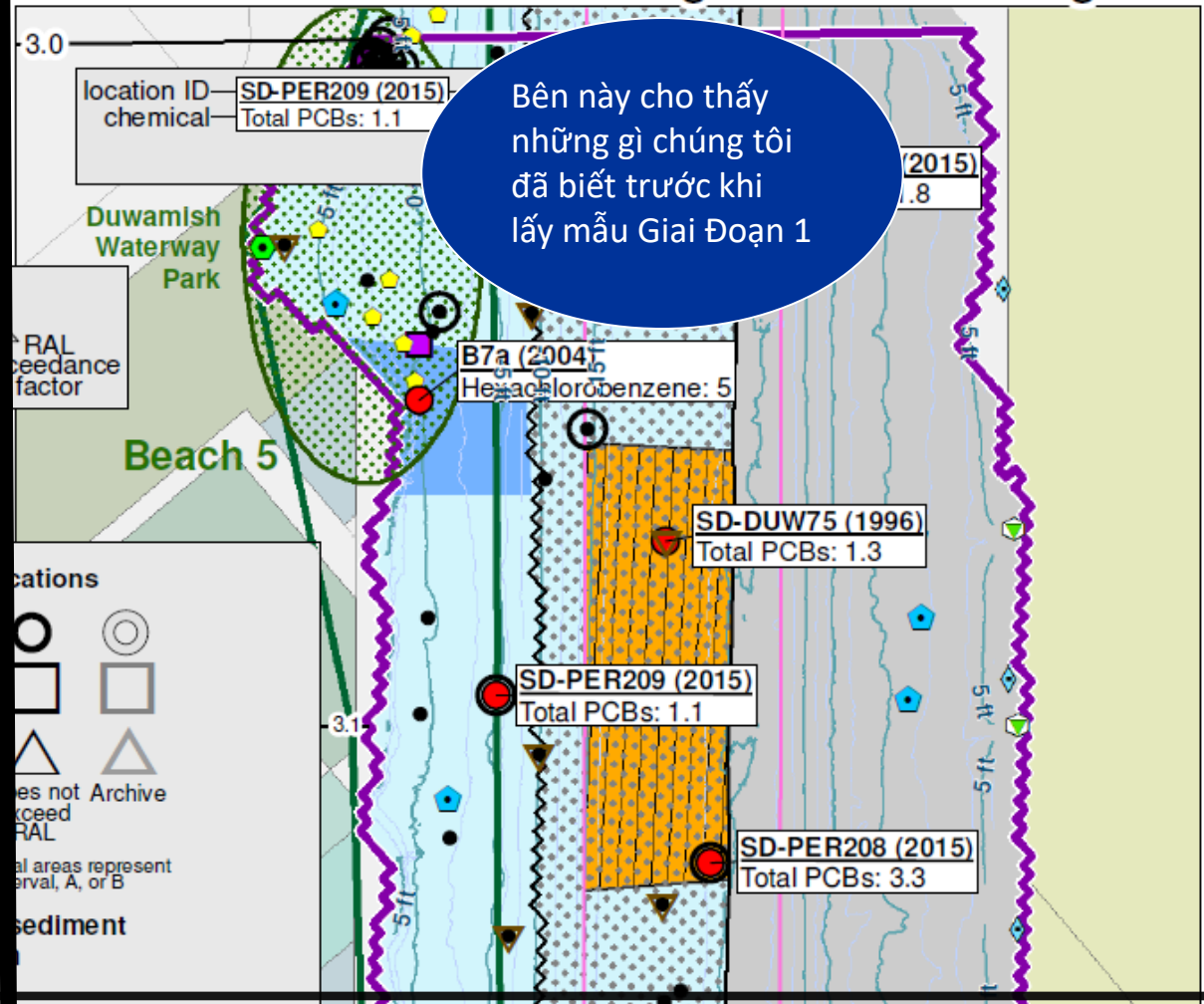
- **Kết quả năm 2020 được kết hợp với dữ liệu cũ hơn ước tính các khu vực ban đầu có thể phải được dọn sạch.** Tại sao lại ban đầu? Chúng tôi đang sử dụng những gì chúng tôi biết (Giai Đoạn 1 và các dữ liệu khác) để xác định nơi chúng tôi cần biết thêm. Vào năm 2021, Giai Đoạn 2 sẽ cố gắng lấp đầy “khoảng trống dữ liệu” cần thiết để hoàn thành thiết kế làm sạch bằng cách lấy mẫu thêm hoặc phân tích thêm mẫu.
- Bản đồ cho thấy vị trí lấy mẫu nào có mức ô nhiễm cao hơn mức hành động trong kế hoạch thu dọn (màu sắc), khoảng bao nhiêu (nhân tố) và ở độ sâu nào (hình dạng).



# Phase I PDI Results



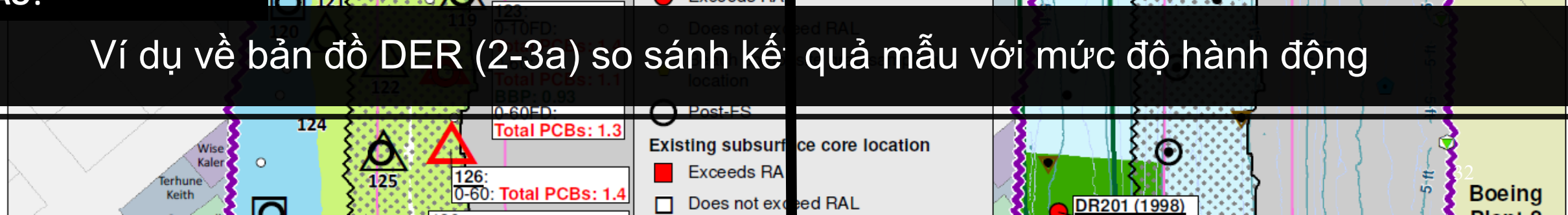
# Pre-PDI Results and ROD Figure-18 Technologies



Bên này cho thấy những gì chúng tôi đã biết trước khi lấy mẫu Giai Đoạn 1

CHỈ THÔNG TIN: NỘI DUNG BÁO CÁO LÀ GÌ? KẾT QUẢ ĐƯỢC TRÌNH BÀY NHƯ THẾ NÀO?

Ví dụ về bản đồ DER (2-3a) so sánh kết quả mẫu với mức độ hành động





## LÀM THẾ NÀO ĐỂ CHÚNG TA VẼ CÁC ĐƯỜNG XUNG QUANH CÁC VỊ TRÍ MẪU ĐỂ XÁC ĐỊNH MỘT KHU VỰC?

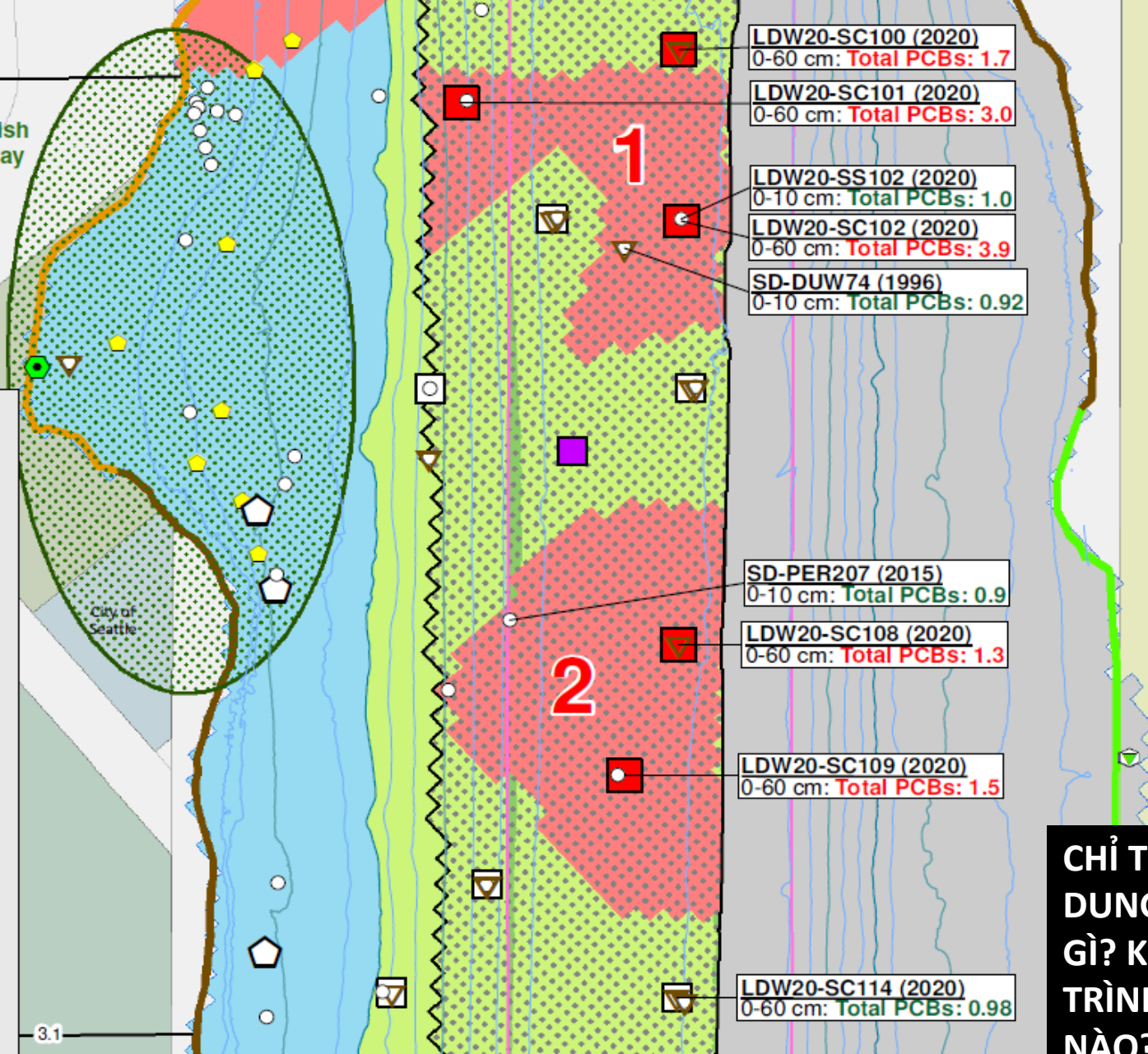
- *Nếu một mẫu “bẩn” và một mẫu “sạch”, chúng ta vẽ đường ở đâu?*
- *Nếu một mẫu là “bao phủ” và một mẫu là “nạo vét”, chúng ta vẽ đường ở đâu?*

### CHÚNG TÔI SỬ DỤNG “INTERPOLATION”

Interpolation (quy trình toán học) lấy hai mẫu và ước tính trong đó các giá trị giữa hai điểm là đi từ “trên mức hành động” đến “dưới mức hành động” để vẽ phác thảo.

THIS SHOWS INITIAL AREAS WHERE CLEANUP MAY BE NEEDED, AND GIVES RESULTS OF SAMPLING COMPARED TO ACTION LEVELS, USING "EXCEEDANCE FACTORS" — GREATER THAN 1 MEANS "ABOVE ACTION LEVEL"

- Area with RAL exceedances
- Surface sediment (0-10 cm) sampling location
  - Exceeds RAL
  - Does not exceed RAL
  - ◆ Beach composite grab sampling location
- Subsurface core location
  - Subtidal (0-60 cm)
    - Exceeds RAL
    - Does not exceed RAL
  - Intertidal (0-45 cm)
    - ◡ Does not exceed RAL
- Other sampling locations
  - ◡ Only analyzed for PCBs
  - Core without appropriate RAL interval
  - ◆ Bank sampling location (no exceedance)



CHỈ THÔNG TIN: NỘI DUNG BÁO CÁO LÀ GÌ? KẾT QUẢ ĐƯỢC TRÌNH BÀY NHƯ THẾ NÀO?

Ví dụ về bản đồ DER (4-1b) cho thấy sự suy đoán có mức ô nhiễm cao hơn mức hành động khắc phục hậu quả.

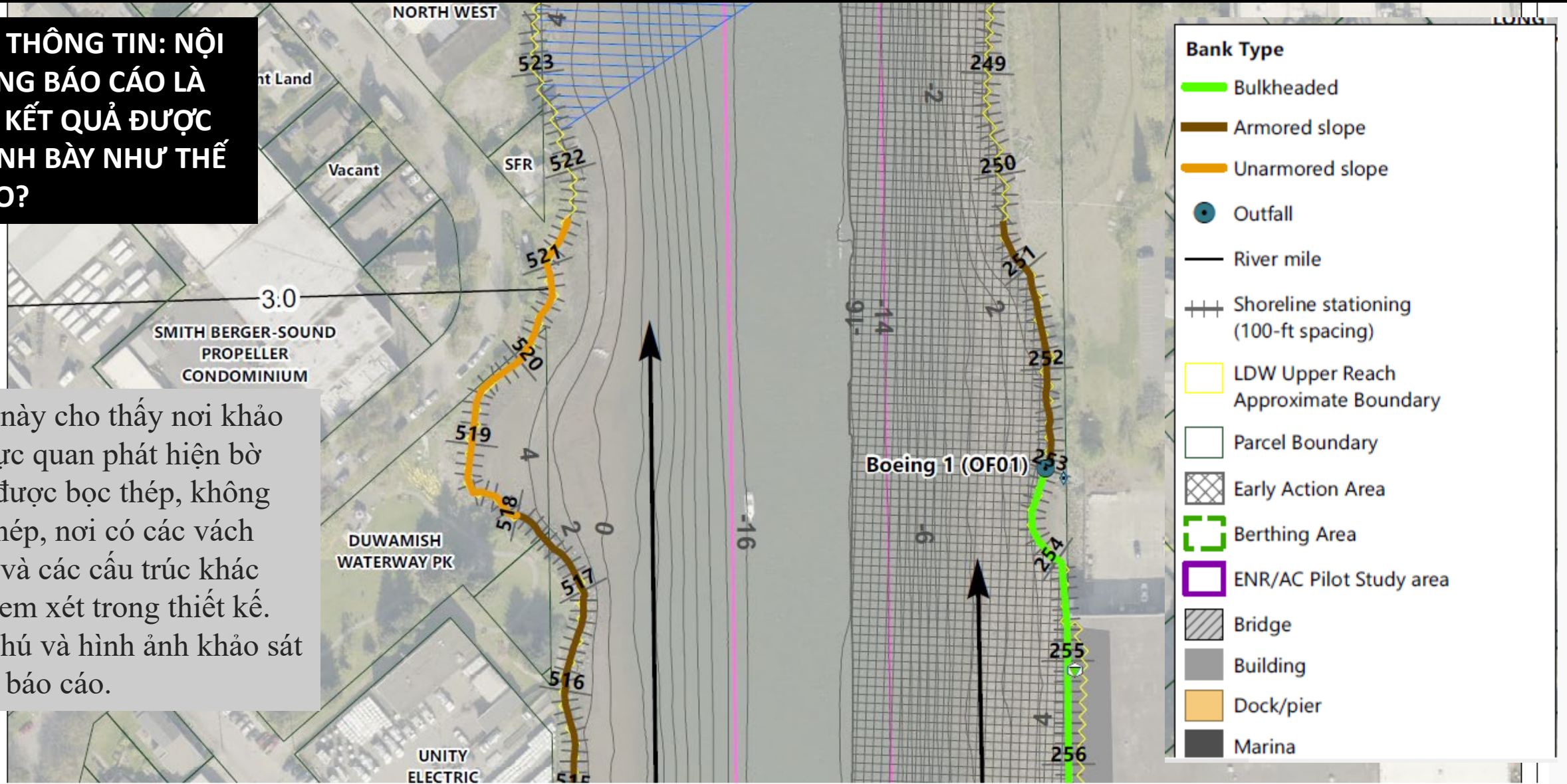
Public storm drain

Bank types

## Ví dụ về bản đồ trong DER (2-4a) cho thấy điều kiện đường bờ biển ở Khu Vực Thượng Nguồn

**CHỈ THÔNG TIN: NỘI DUNG BÁO CÁO LÀ GÌ? KẾT QUẢ ĐƯỢC TRÌNH BÀY NHƯ THẾ NÀO?**

Điều này cho thấy nơi khảo sát trực quan phát hiện bờ biển được bọc thép, không bọc thép, nơi có các vách ngăn và các cấu trúc khác cần xem xét trong thiết kế. Ghi chú và hình ảnh khảo sát trong báo cáo.

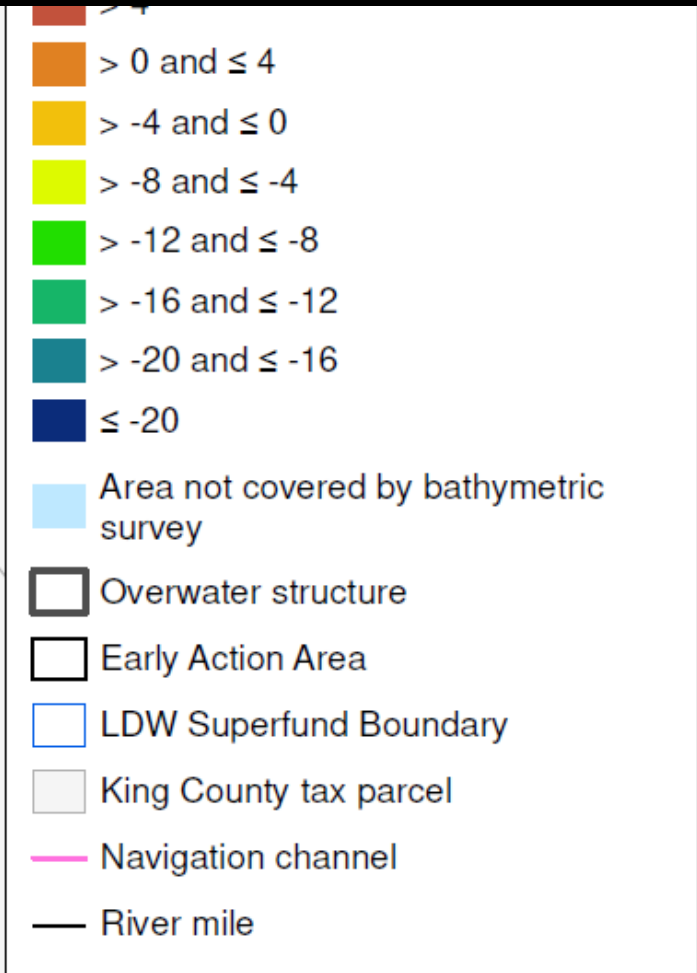
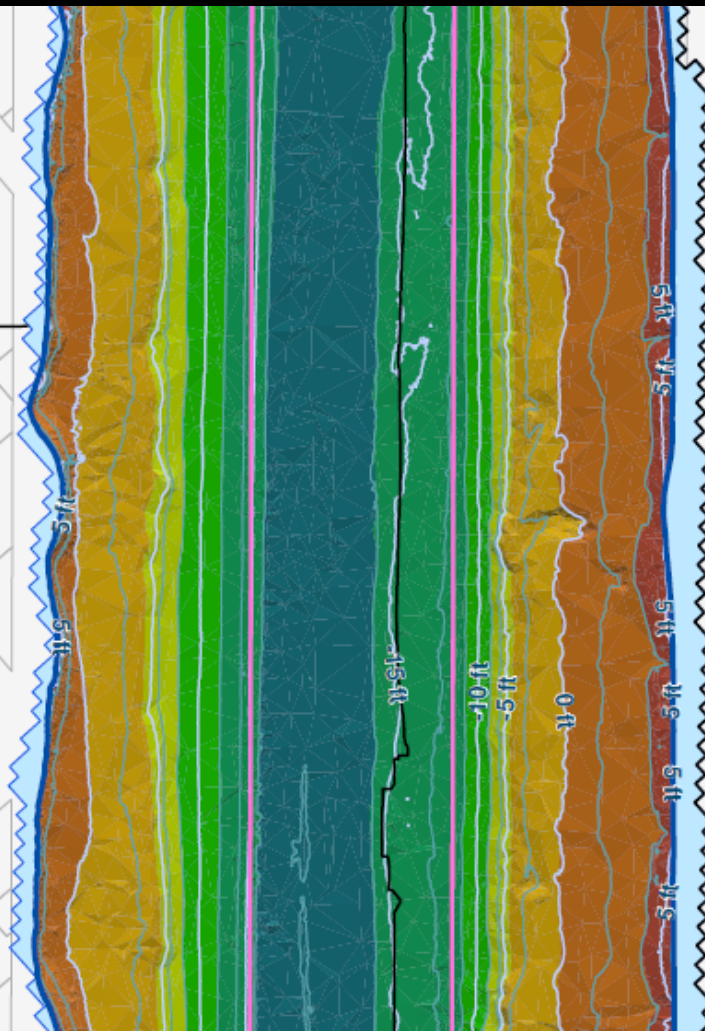
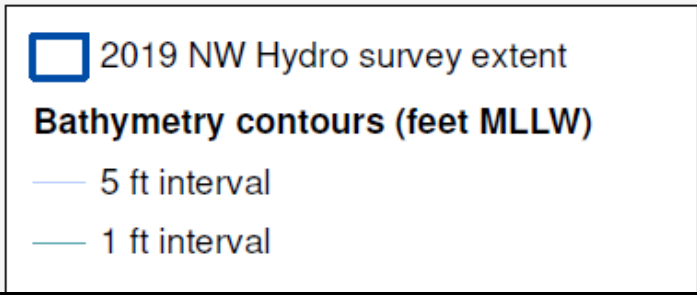
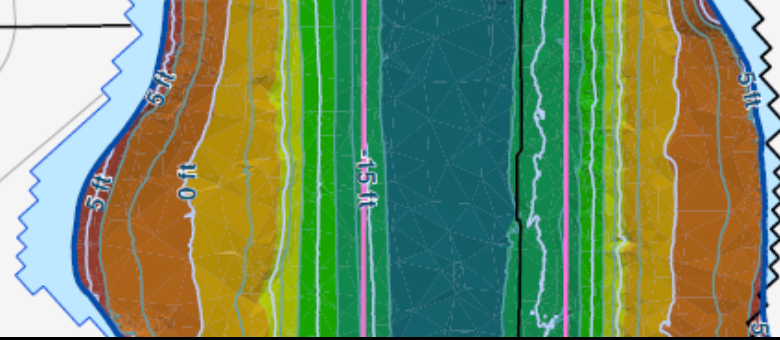


**CHỈ THÔNG TIN: NỘI DUNG BÁO CÁO LÀ GÌ? KẾT QUẢ ĐƯỢC TRÌNH BÀY NHƯ THẾ NÀO?**

**Ví dụ về bản đồ trong DER (2-6a) cho thấy độ sâu của nước (“đo chiều sâu biển”) ở Khu Vực Thượng Nguồn**

Đây là thông tin cập nhật.

Giúp xác định các khu vực là thủy triều, thủy triều xuống, và trong kênh hàng hải



# 1. CHỈ THÔNG TIN: BÁO CÁO ĐÁNH GIÁ DỮ LIỆU NGHIÊN CỨU TRƯỚC THIẾT LẾ GIAI ĐOẠN I CHO KHU VỰC THƯỢNG NGUỒN

## LÀM CÁCH NÀO ĐỂ TÔI TRUY CẬP BÁO CÁO?

Vui lòng liên hệ với Elly Hale ([hale.elly@epa.gov](mailto:hale.elly@epa.gov)) nếu bạn muốn xem báo cáo. Báo cáo gồm nhiều phần và một số phần rất lớn.

## EPA SẼ SỬ DỤNG BÁO CÁO NHƯ THẾ NÀO?

EPA sẽ sử dụng báo cáo để lập hồ sơ lấy mẫu và khảo sát Giai Đoạn 1 và hỗ trợ các kế hoạch cho công việc Giai Đoạn 2.



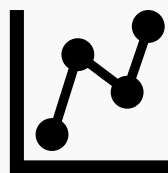
# 1. CHỈ THÔNG TIN: BÁO CÁO ĐÁNH GIÁ DỮ LIỆU NGHIÊN CỨU TRƯỚC THIẾT LẾ GIAI ĐOẠN I CHO KHU VỰC THƯỢNG NGUỒN

**Chỉ Thông Tin: Tóm tắt các ý kiến đóng góp cho  
Nhóm Hạ Lưu Nguồn Duwamish (LDWG) từ EPA**

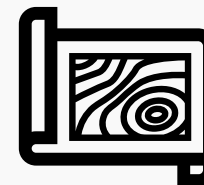
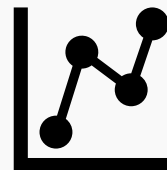


# 1. CHỈ THÔNG TIN: BÁO CÁO ĐÁNH GIÁ DỮ LIỆU NGHIÊN CỨU TRƯỚC THIẾT LẾ GIAI ĐOẠN I CHO KHU VỰC THƯỢNG NGUỒN

## Câu hỏi và trả lời



## 2. Cơ Hội Phản Hồi: Kế Hoạch Dự Án Đảm Bảo Chất Lượng (QAPP) cho Giai Đoạn 2 Lấy Mẫu Nghiên Cứu Trước Thiết Kế cho Khu Vực Thượng Nguồn





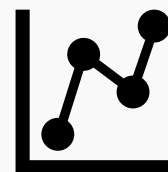
## 2. Kế Hoạch Dự Án Đảm Bảo Chất Lượng (QAPP) cho Giai Đoạn 2 Lấy Mẫu Nghiên Cứu Trước Thiết Kế cho Khu Vực Thượng Nguồn

### A. TẠI SAO CHỦ ĐỀ NÀY LẠI QUAN TRỌNG:

Kế hoạch này mô tả việc lấy mẫu mà Nhóm Hạ Lưu Nguồn Duwamish (LDWG) đề nghị cho việc lấy mẫu năm 2021.

**B. CƠ HỘI PHẢN HỒI:** Các thành viên Hội Nghị Bàn Tròn quan tâm có thể cung cấp phản hồi bằng văn bản để EPA xem xét trước ngày 12 tháng 4. *Đây không phải là giai đoạn lấy ý kiến công chúng chính thức.*

### C. CÂU HỎI, CÂU TRẢ LỜI VÀ PHẢN HỒI BAN ĐẦU CHO EPA

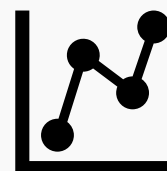


## 2. Kế Hoạch Dự Án Đảm Bảo Chất Lượng (QAPP) cho Giai Đoạn 2 Lấy Mẫu Nghiên Cứu Trước Thiết Kế cho Khu Vực Thượng Nguồn

### KẾ HOẠCH DỰ ÁN ĐẢM BẢO CHẤT LƯỢNG (QAPP) CHO LẤY MẪU NGHIÊN CỨU TRƯỚC THIẾT KẾ GIAI ĐOẠN 2 LÀ GÌ?

**Kế hoạch mô tả cách thức thu thập thông tin về hóa học, địa kỹ thuật và vật lý vào năm 2021.**

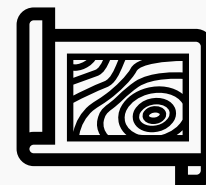
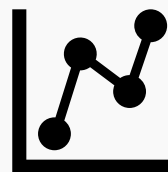
- LDWG đã cung cấp kế hoạch Giai Đoạn 2 (QAPP) cho EPA vào ngày 12 tháng 3 năm 2020
- EPA hiện đang xem xét kế hoạch (QAPP) để lấy mẫu Giai Đoạn 2
- Những người đánh giá cung cấp thông tin cho EPA trước ngày 12 tháng 4



## 2. Kế Hoạch Dự Án Đảm Bảo Chất Lượng (QAPP) cho Giai Đoạn 2 Lấy Mẫu Nghiên Cứu Trước Thiết Kế cho Khu Vực Thượng Nguồn

### LẤY MẪU GIAI ĐOẠN 2 CÓ THỂ BAO GỒM NHỮNG ĐIỀU SAU ĐÂY:

- Lấy mẫu ở các khu vực có khả năng nạo vét để xem độ sâu cần nạo vét
- Lấy mẫu để đảm bảo đường bờ (bờ) không phải là nguồn ô nhiễm
- Lấy mẫu bổ sung ở độ sâu 10cm, 45cm hoặc 60cm hàng đầu đối với các chất gây ô nhiễm tại chỗ, để phác thảo chính xác hơn các khu vực trên RALs.
- Ở những khu vực cần phải khắc phục, lấy mẫu Giai Đoạn 2 sẽ thu thập các thông tin khác, chẳng hạn như độ ổn định của mái dốc, cường độ, khả năng nạo vét, sự hiện diện của khe nứt và thông tin địa kỹ thuật.
- Lấy mẫu trầm tích gần và dưới bến tàu, cầu tàu và các công trình khác, nếu các khu vực này có thể được tiếp cận một cách an toàn.

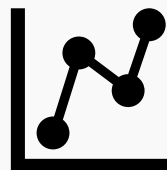


## 2. Kế Hoạch Dự Án Đảm Bảo Chất Lượng (QAPP) cho Giai Đoạn 2 Lấy Mẫu Nghiên Cứu Trước Thiết Kế cho Khu Vực Thượng Nguồn

**SAU GIAI ĐOẠN 2, THIẾT KẾ KỸ THUẬT BẮT ĐẦU. DỮ LIỆU HÓA HỌC KẾT HỢP SẼ...**

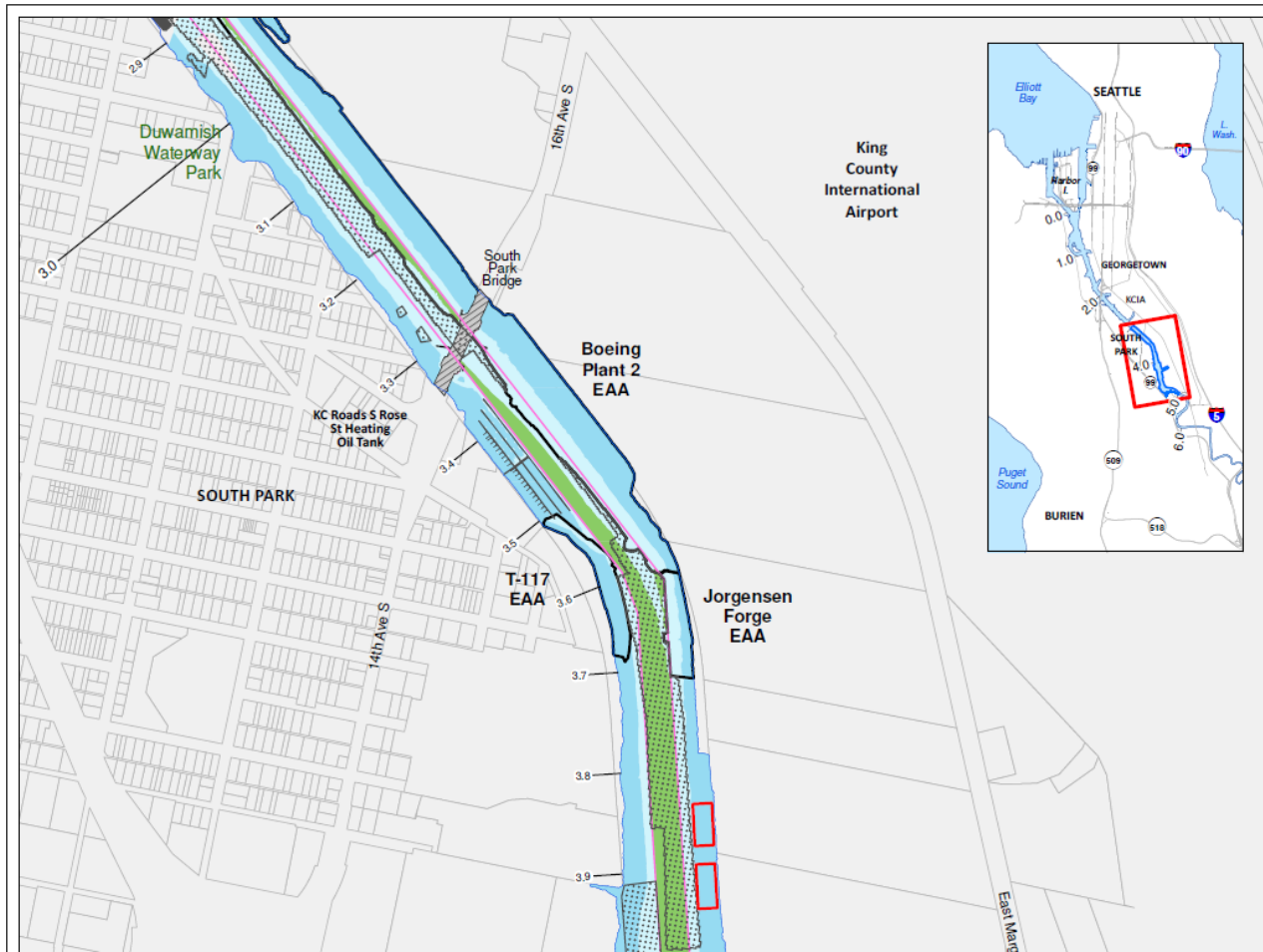
- Xác định các khu vực cần dọn dẹp tích cực
- Xác định các hành động cần thực hiện (nạo vét, nạo vét và bao phủ, bao phủ, tăng cường phục hồi tự nhiên)

...Đủ để hỗ trợ thiết kế 30% - **CHUẨN BỊ MỞ ĐẦU**



## 2. Kế Hoạch Dự Án Đảm Bảo Chất Lượng (QAPP) cho Giai Đoạn 2 Lấy Mẫu Nghiên Cứu Trước Thiết Kế cho Khu Vực Thượng Nguồn

### VÍ DỤ VỀ BẢN ĐỒ (QAPP MAP 1-1) TỔNG QUAN



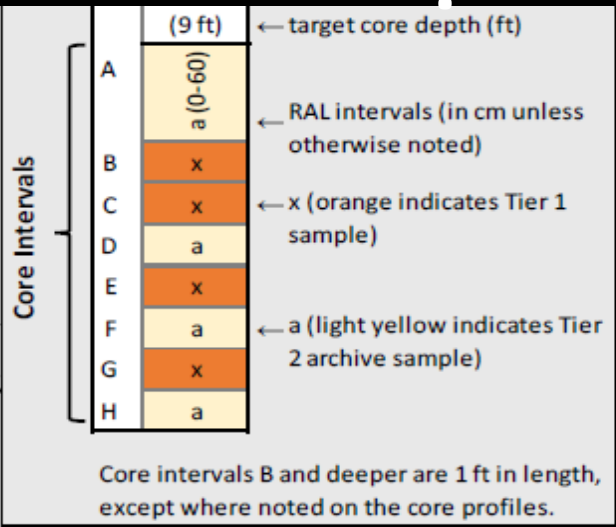
### CÓ GÌ TRONG KẾ HOẠCH? NÓ ĐƯỢC THẤY Ở Đâu TRONG BẢN ĐỒ?

#### BẢN ĐỒ TOÀN CẢNH HIỂN THỊ

- Khu vực thủy triều (xanh đậm hơn)
- Khu vực hạ triều (xanh lam nhạt)
- Khu vực bãi cạn kênh dẫn đường (màu xanh lá cây)
- Các khu vực hành động sớm
- Nghiên cứu thí điểm chất carbon các vùng thủy triều
- Khu vực phục hồi loại 1 (đốm)

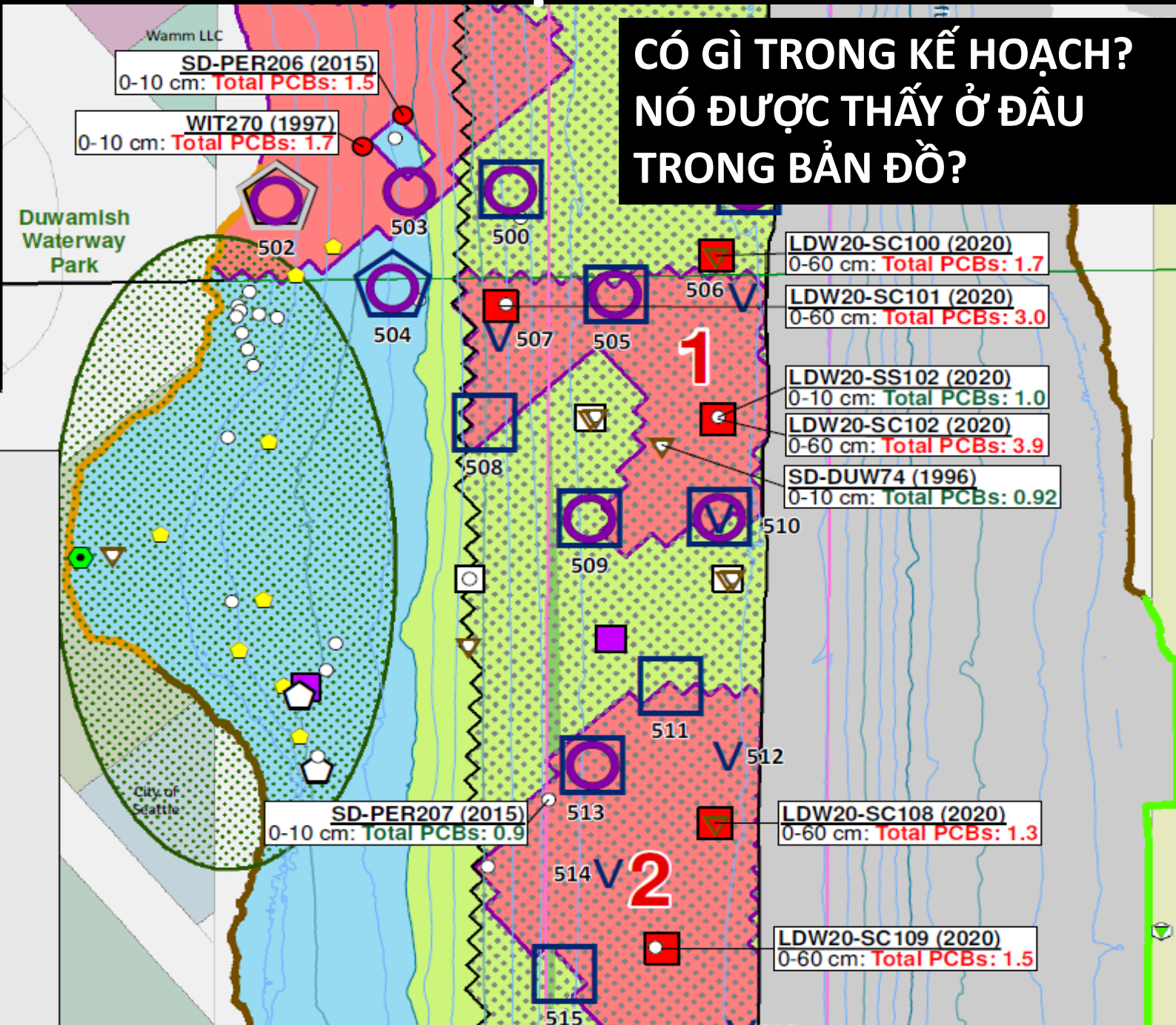
# Vị trí mẫu trầm tích được đề xuất năm 2021

**CÓ GÌ TRONG KẾ HOẠCH?  
NÓ ĐƯỢC THẤY Ở ĐÂU  
TRONG BẢN ĐỒ?**



## Proposed sampling locations

- 0-10 cm
- ⬡ 0-45 cm
- 0-60 cm
- ⬡ 0-45 cm Archive
- Shoaling area intervals
- ∇ Vertical
- Area with RAL exceedances

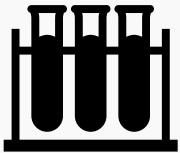


Area 1			
	506	507	510
	-16.8	-11.6	-17.2
	(9 ft)	(6 ft)	(8 ft)
A	a (0-60)	a (0-60)	x (0-60)
B	x	x	x
C	x	x	x
D	a	a	a
E	x	x	x
F	a		a
G	x		x
H	a		

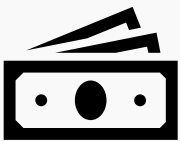
Area 2			
	512	514	516
	-16.8	-17.2	-15.7
	(9 ft)	(8 ft)	(10 ft)
A	a (0-60)	a (0-60)	a (0-60)
B	x	x	x
C	x	x	x
D	a	a	a
E	x	x	x

## 2. Kế Hoạch Dự Án Đảm Bảo Chất Lượng (QAPP) cho Giai Đoạn 2 Lấy Mẫu Nghiên Cứu Trước Thiết Kế cho Khu Vực Thượng Nguồn

### "PHÂN CẤP" LÀ GÌ?



Phân Cấp là khi bạn thu thập nhiều mẫu hơn bạn nghĩ sẽ cần, gửi những mẫu bạn biết đến phòng thí nghiệm để phân tích (Bậc 1) và lưu phần còn lại (Bậc 2) trong tủ đông, sau đó sử dụng kết quả phòng thí nghiệm Bậc 1 để quyết định mẫu Bậc 2 nào cần phân tích trong phòng thí nghiệm.



Việc phân cấp được thực hiện vì việc làm dạ ngoại rất tốn kém (tàu thuyền, thiết bị, nhân viên).

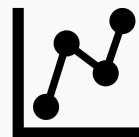
## 2. Kế Hoạch Dự Án Đảm Bảo Chất Lượng (QAPP) cho Giai Đoạn 2 Lấy Mẫu Nghiên Cứu Trước Thiết Kế cho Khu Vực Thượng Nguồn

### **RANH GIỚI SẼ THAY ĐỔI NHƯ THẾ NÀO KHI CÓ KẾT QUẢ MẪU GIAI ĐOẠN 2?**

KẾT QUẢ CÓ THỂ LÀM TĂNG CÁC VÙNG MÀU HỒNG HOẶC CÓ THỂ LÀM GIẢM CHÚNG.

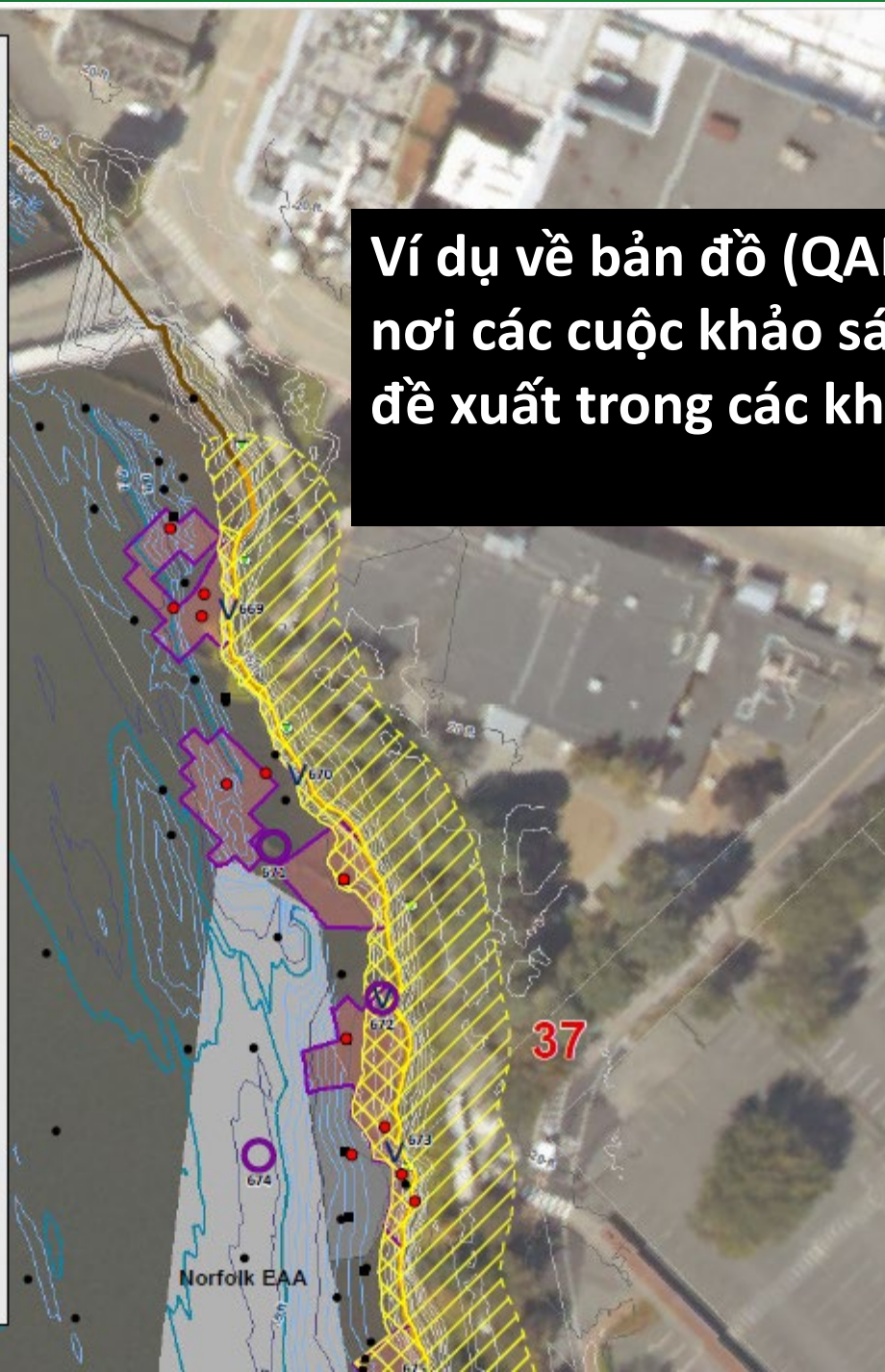
- Thông tin khác sẽ giúp hoàn thiện ranh giới cho thiết kế.
- Ranh giới địa lý, không chỉ suy đoán “interpolation”
- Dữ liệu hóa học Giai Đoạn 3, nếu cần
- Kết quả của thử nghiệm sinh học, nơi tùy chọn thử nghiệm được sử dụng.
- Các vấn đề vật lý: khu vực cầu cảng, kênh hàng hải, cấu trúc

Các kỹ sư sẽ xem xét làm thế nào để làm cho phác thảo đơn giản hơn trong khi bao gồm các khu vực làm sạch trầm tích theo yêu cầu.





- Proposed sampling locations**
- 0-10 cm
  - ∇ Vertical
  - ∇ Vertical Archive
- Design data surface sediment location**
- Exceeds RAL
  - Does not exceed RAL
- Design data subsurface core location**
- Exceeds RAL
  - Does not exceed RAL
- Bank area (MHHW to toe of bank)<sup>a</sup>
  - Topographic survey and geotechnical data collection area<sup>b</sup>
  - RAL exceedance area with bank
  - Recovery Category 1
  - CSO/storm drain
  - Private storm drain
  - Pipe of unresolved origin and/or use
  - Abandoned/inactive
  - Stream, channel, or ditch
- Bank types (approximate Superfund boundary = MHHW)**
- Bulkheaded
  - Armored slope
  - Unarmored slope
- Bathymetry contours (feet MLLW)**
- 4 ft MLLW
  - 5 ft interval
  - 1 ft interval
- LiDAR contours (feet MLLW)**
- 5 ft interval
  - 1 ft interval
- Early action area
  - Boeing South Storm Drain
  - King Co tax parcel
  - River mile
- <sup>a</sup> All bank sample locations are also included in the Map 4-1 series.  
<sup>b</sup> See the Map 5-4 series for geotechnical locations.

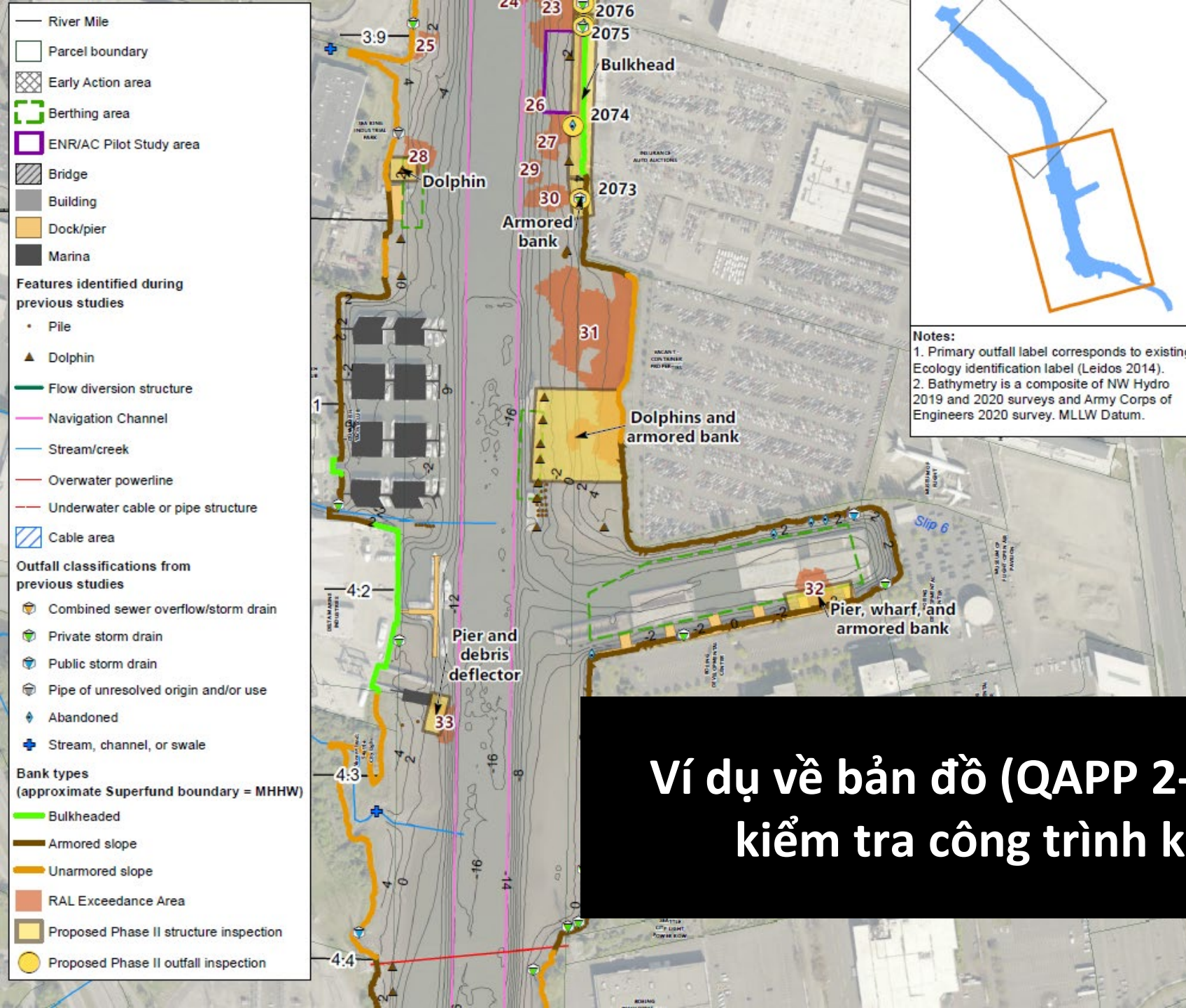


Ví dụ về bản đồ (QAPP 5-1) cho thấy nơi các cuộc khảo sát và lấy mẫu được đề xuất trong các khu vực bờ sông.

CÓ GÌ TRONG KẾ HOẠCH? NÓ ĐƯỢC THẤY Ở ĐÂU TRONG BẢN ĐỒ?



CÓ GÌ TRONG KẾ HOẠCH? NÓ ĐƯỢC THẤY Ở ĐÂU TRONG BẢN ĐỒ?

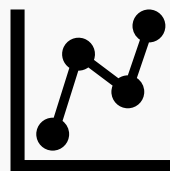


Ví dụ về bản đồ (QAPP 2-4a) cho thấy nơi đề nghị kiểm tra công trình kiến trúc và cửa sông.

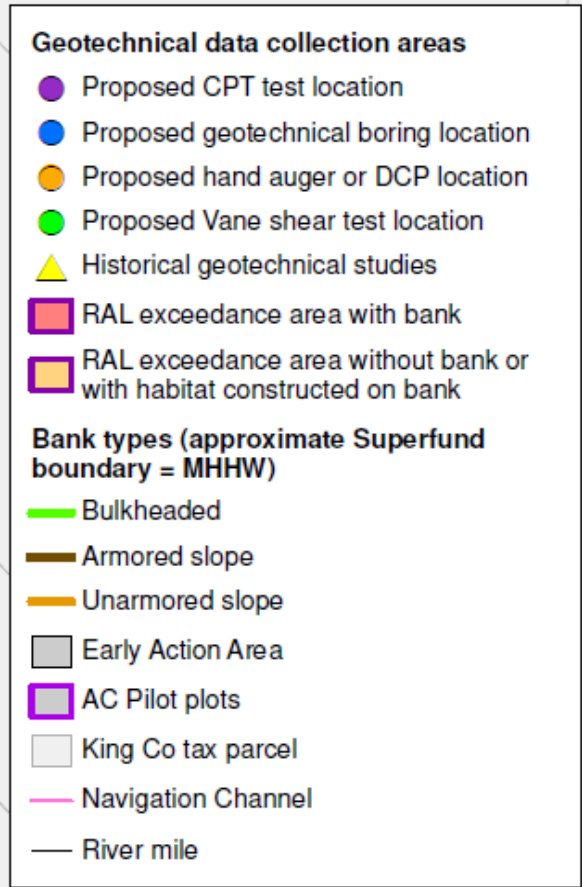
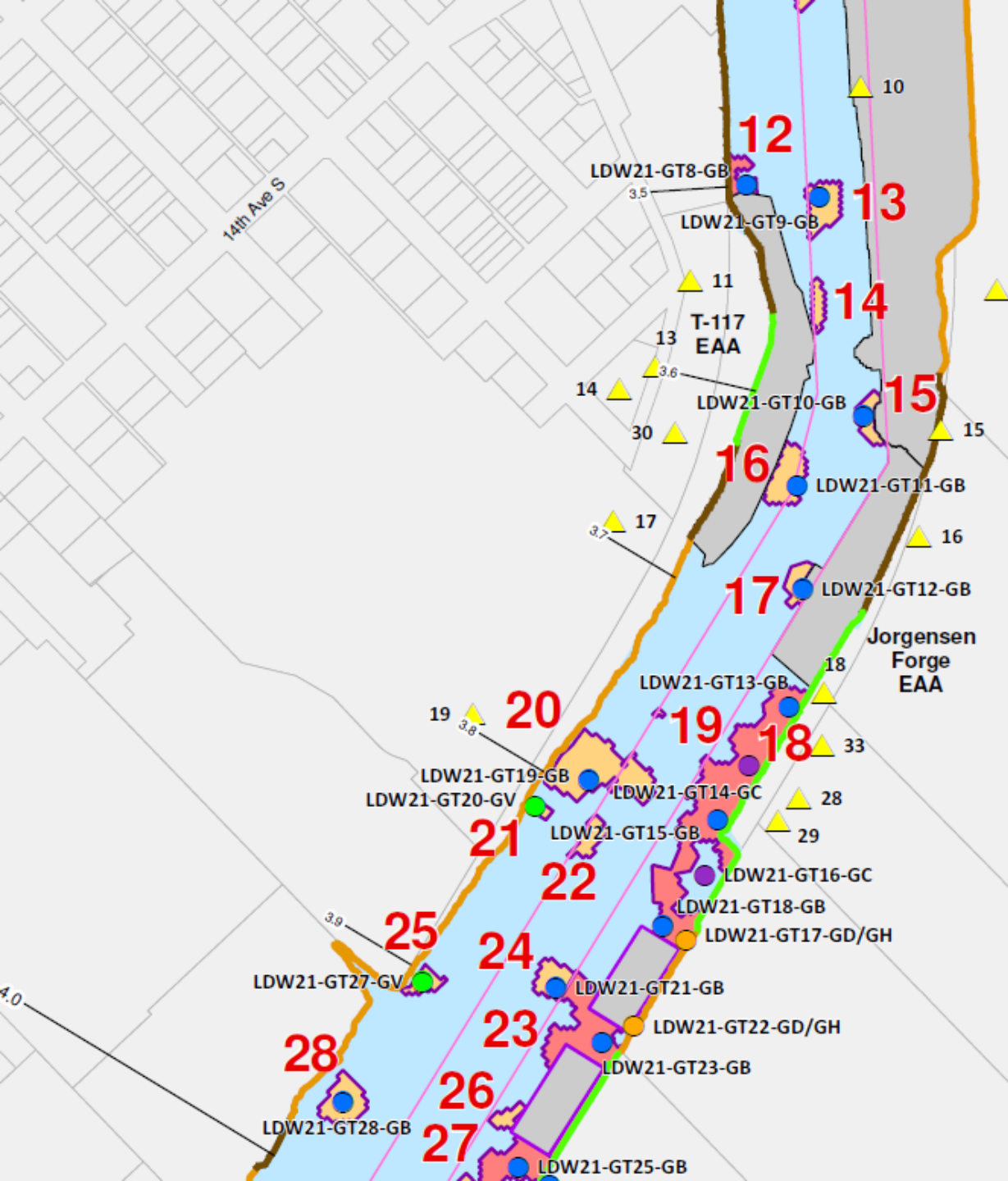
## 2. Kế Hoạch Dự Án Đảm Bảo Chất Lượng (QAPP) cho Giai Đoạn 2 Lấy Mẫu Nghiên Cứu Trước Thiết Kế cho Khu Vực Thượng Nguồn

**KẾ HOẠCH (QAPP) CŨNG CHO BIẾT NƠI CÔNG VIỆC KHẢO SÁT VÀ ĐỊA KỸ THUẬT ĐƯỢC ĐỀ NGHỊ.**

- Các loại khu vực và phương pháp thu thập dữ liệu địa kỹ thuật
- CPT (kiểm tra độ xuyên thấu hình nón)
- Mẫu đất
- Kiểm tra cắt cánh
- Dụng cụ khoan tay “Auger” hoặc DCP



Ví dụ về bản đồ (qapp 5-4a) cho thấy nơi công việc địa kỹ thuật được đề nghị vào năm 2021

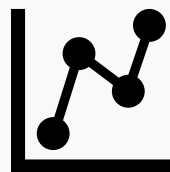
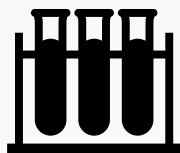


CÓ GÌ TRONG KẾ HOẠCH? NÓ ĐƯỢC THẤY Ở ĐÂU TRONG BẢN ĐỒ?

## 2. Kế Hoạch Dự Án Đảm Bảo Chất Lượng (QAPP) cho Giai Đoạn 2 Lấy Mẫu Nghiên Cứu Trước Thiết Kế cho Khu Vực Thượng Nguồn

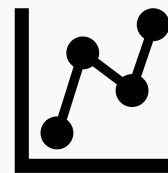
Sự đóng góp của hội nghị bàn tròn cho EPA được hoan nghênh (trước ngày 12 tháng 4). *Đây không phải là giai đoạn lấy ý kiến công chúng chính thức.*

- Các mẫu có ở đúng vị trí không?
- Có đủ mẫu không?
- Họ có đang kiểm tra hóa chất đúng chất không?
- Các mẫu "phần chính" có đủ sâu không?
- Cách tiếp cận phân cấp có hợp lý không?



## 2. Kế Hoạch Dự Án Đảm Bảo Chất Lượng (QAPP) cho Giai Đoạn 2 Lấy Mẫu Nghiên Cứu Trước Thiết Kế cho Khu Vực Thượng Nguồn

**Câu hỏi, trả lời và phản hồi lúc đầu cho EPA**



# Cập Nhật Kỹ Thuật Hạ Lưu Nguồn Duwamish

## 3. Giai Đoạn Nhận Xét Mở Rộng: Giải Thích Về Sự Khác Biệt Đáng Kể Đối Với cPAH

### **BẠN ĐÃ XEM HỘI THẢO TRÊN WEB CỦA ESD (HOẶC ĐỌC PHẦN TÓM TẮT)?**

Giải thích về sự khác biệt đáng kể tài liệu hội thảo trên web tiếng (Anh, Việt, Tây Ban Nha và Khmer) có thể được tìm thấy trên Trang Web Bàn Tròn Hạ Lưu Nguồn Duwamish:

[www.duwamishwaterwayroundtable.org/trainingmaterials](http://www.duwamishwaterwayroundtable.org/trainingmaterials)

#### **A. TẠI SAO CHỦ ĐỀ NÀY LẠI QUAN TRỌNG:**

EPA đang đề xuất những thay đổi đối với mức cPAH trong kế hoạch làm sạch để kết hợp thông tin cập nhật về nguy cơ sức khỏe. Những thay đổi này được mô tả trong Giải thích đề nghị về những khác biệt đáng kể (ESD).

**B. THỜI GIAN BÌNH LUẬN MỞ RỘNG:** Các thành viên Hội nghị Bàn tròn quan tâm có thể cung cấp phản hồi bằng văn bản để EPA xem xét trước ngày 6 tháng 4.

# ESD (Giải Thích Về Sự Khác Biệt Đáng Kể) Được Đề Xuất: Tại sao nó lại được đề xuất?

PA

Dựa trên các nghiên cứu hiện tại, EPA đã cập nhật thông tin sức khỏe về benzo (a) pyrene (BaP) trong cơ sở dữ liệu quốc gia. BaP là một PAH gây ung thư.

EPA đã xem xét sự thay đổi BaP tác động đến kế hoạch dọn dẹp như thế nào.

Với ý kiến đóng góp từ Hội nghị bàn tròn, EPA quyết định đưa ra một **ESD được đề xuất** để lấy ý kiến công chúng.

Thông tin về rủi ro sức khỏe con người đã thay đổi

EPA xem xét các thay đổi đối với kế hoạch dọn dẹp

EPA đề xuất các thay đổi đối với kế hoạch dọn dẹp

EPA đưa ra những thay đổi cuối cùng đối với kế hoạch dọn dẹp  
**(ESD cuối cùng)**



# Tại sao giá trị benzo (a) pyrene thay đổi?



- Hệ Thống Thông Tin Rủi Ro Tích Hợp của EPA (IRIS) đã cập nhật đánh giá BaP của họ vào năm 2017
- Chương trình IRIS của EPA đã làm việc hơn 10 năm về đánh giá này
- Các đánh giá của IRIS được xem xét với nhiều cơ quan và các nhà khoa học
- Các nghiên cứu hiện tại cho thấy **hệ số độ độc ung thư** của BaP ít hơn khoảng bảy lần so với các ước tính trước đây.

## Chương trình IRIS của EPA là gì?

- **Được lập ra vào năm 1985** để cung cấp cơ sở dữ liệu đánh giá sức khỏe con người đối với hóa chất
- **Mục tiêu:** Tăng cường tính nhất quán trong việc đánh giá độc tính hóa học trong EPA



## Tin tức và cập nhật trang web khác

---

1. Kiểm Soát Thẻ Chế (IC) cập nhật từ những người ủng hộ sức khỏe cộng đồng (CHAs)
2. Cập nhật ngắn gọn từ các Thành Viên Hội Nghị Bàn Tròn



Nhận xét và câu hỏi của người quan sát

---

# TÓM TẮT VÀ CÁC BƯỚC TIẾP THEO

CÁC MỤC HÀNH ĐỘNG VÀ CÁC BƯỚC TIẾP THEO

XIN CẢM ƠN!

THÊM CÂU HỎI? LIÊN LẠC:

CÔ Rachel Aronson  
610-453-4122 (DI ĐỘNG)  
[raronson@triangleassociates.com](mailto:raronson@triangleassociates.com)

CÔ Elly Hale  
206-553-1215  
[hale.elly@epa.gov](mailto:hale.elly@epa.gov)